

Российская академия наук
Институт археологии

СТЕКЛО

ВОСТОЧНОЙ ЕВРОПЫ

С ДРЕВНОСТИ ДО НАЧАЛА XX ВЕКА



Нестор-История
Санкт-Петербург
2015

УДК 903.03
ББК 63.4
С 79



*Издание осуществлено при финансовой поддержке
Российского фонда фундаментальных исследований
по проекту № 15-06-07012, не подлежит продаже*

Утверждено к печати Ученым советом ИА РАН

Ответственный редактор
член-корреспондент РАН *П.Г. Гайдуков*

Редакционная коллегия:
И.Н. Кузина, кандидат исторических наук *Ю.А. Лихтер*,
кандидат исторических наук *Е.К. Столярова* (составитель)

Рецензенты:
доктор исторических наук *Л.А. Беляев*
доктор исторических наук *А.В. Мاستыкова*
кандидат исторических наук *В.Ю. Коваль*

С79 Стекло Восточной Европы с древности до начала XX века. — СПб. : Нестор-История, 2015. — 400 с., ил.

ISBN 978-5-4469-0666-6

В издании представлены результаты исследования стекла как исторического источника от античности до начала XX в., от Центральной Европы до Приуралья с различных точек зрения: системной, химико-технологической, формально-типологической, стилистической, регионально-хронологической. Показано разнообразие современной проблематики изучения археологического и исторического стекла. Основу издания составляют материалы первой в нашей стране международной научной конференции, посвященной изучению восточноевропейского стекла («Стекло Восточной Европы в древности, Средневековье и Новое время: изучение и реставрация», Москва, 23–25 марта 2011 г.).

Книга предназначена для археологов, историков, искусствоведов, культурологов, музейных работников, аспирантов, студентов и всех, интересующихся историей стекла и древними производствами.

**УДК 903.03
ББК 63.4**

East European glass from antiquity to the beginning of 20th century. — SPb.: Nestor-History, 2015. — 400 p., fig.

The book presents results of glass research as a historical source from antiquity to the beginning of 20th century, from Central Europe to Cisurals, and from a variety of points of view, from systematic, chemical, technological and typological to stylistic, regional, and chronological. The publication introduces a range of modern problems related to the study of archaeological and historical glass. The book is based on the proceedings of the international conference on the East European glass held in Russia for the first time (“East European Glass in Antiquity, Middle Ages and Modern Period: Studying and Conservation”, Moscow, March 2011).

Подготовка иллюстраций: А.А. Тодорова.

На обложке: Средневековая европейская стеклоделательная мастерская. Миниатюра. Богемия, 1420–1450 (по: Five Thousand Years of Glass / Ed. H. Tait. Revised Edition. Philadelphia: University of Pennsylvania Press, 2004. P. 156. Ill. 198). © Британская библиотека, Лондон; Керамический светильник с изображением стеклоделательной мастерской римского времени. Споднье Шкофийе, Словения, вторая половина I в. н. э. (по: *Lazar I. An oil lamp from Slovenia depicting a Roman glass furnace // Vjesnik APD. 99. 2006. P. 227–234. Fig. 2*). Фото Томаша Лауко. © Региональный музей, Копер.

ISBN 978-5-4469-0666-6



- © Составитель Е.К. Столярова, 2015
- © Федеральное государственное бюджетное учреждение науки Институт археологии Российской академии наук, 2015
- © Авторы статей, 2015
- © Издательство «Нестор-История», оформление, 2015

Содержание

Предисловие.....	7
<i>Шапова Ю.Л.</i> Мир древнего стекла: проблемы и перспективы	9
<i>Лихтер Ю.А.</i> Основные направления изучения стекла в российской археологии второй половины XX века.....	28
<i>Алексеева Е.М.</i> Стеклоделие в Горгиппии в начале III века н. э. и импорт в город художественного стекла	35
<i>Гопкало О.В.</i> Стекланные изделия в ареале культуры Сынтана-де-Муреш/Черняхов (социологический аспект)	65
<i>Лядова А.В.</i> К вопросу о методике реконструкции форм сосудов по фрагментам (на примере находок стекланных сосудов из крепости V–VI веков у пос. Ильич на Тамани).....	82
<i>Ковалевская В.Б.</i> Бусы и даты — статистический и пространственный анализ бус могильника Дюрсо V–VIII веков на Северо-Западном Кавказе	90
<i>Румянцева О.С.</i> Золотостекланные бусы позднеантичного времени: проблема происхождения.....	102
<i>Румянцева О.С.</i> Бусы Верхнего Подонья эпохи Великого переселения народов и культурные связи населения лесной и лесостепной зон	119
<i>Русланова (Тамимдарова) Р.Р.</i> Бусинные украшения некрополей III–VIII веков Южного Приуралья.....	127
<i>Голдина Е.В.</i> Некоторые аспекты торговли стекланными бусами в Верхнем Прикамье в I тысячелетии н. э.	131
Львова З.А. Торговые пути завоза стекланных бус в Ладогу по материалам бус салтовской культуры и данным болгарской летописи.....	143
<i>Сташенков Д.А.</i> О специфике набора стекланных бус Самаро-Симбирского Поволжья в хазарскую эпоху	147
<i>Курьшова Н.П.</i> Бусы из стекла в погребальных памятниках XIII–XIV веков Нижнего Поволжья.....	153
<i>Шмонеvский Б.Ш., Сосновска Е.</i> Новые находки раннесредневековых стекланных изделий из Пшемысля (Юго-Восточная Польша).....	163
<i>Веремейчик Е.М.</i> Стекланные браслеты средневекового Любеча (по материалам раскопок 2010–2011 годов на Замковой Горе)	171
<i>Олейников О.М.</i> О времени поступления браслетов из свинцового стекла на рынок средневекового Новгорода	202
<i>Сафарова И.А.</i> Актуальные вопросы хронологии средневековых стекланных изделий из раскопок Твери.....	209
<i>Журухина Е.Ю.</i> Украшения из стекла: тенденции и проблемы исследования находок Киевского Подола.....	218
<i>Доброва О.П.</i> К вопросу о ношении стекланных браслетов	223
<i>Лавыш К.А.</i> Находки восточного и византийского стекла на территории Беларуси: новые факты и интерпретации	225
<i>Валиулина С.И.</i> Средневековое исламское стекло в Восточной Европе	236
<i>Седлачкова Г.</i> Византийские и ближневосточные сосуды и оконное стекло IX–XIV веков в чешских землях.....	262

<i>Заплеталова Д., Седлачкова Л.</i> Стекланные кольца из Брно и проблема стеклоделия позднегородищенского периода (XI–XII веков) в Моравии.....	270
<i>Staščíková-Štukovská D., Plško A.</i> Unusual early medieval glass technologies and their origin.....	279
<i>Долгих Е.В.</i> Стекло стиля <i>façon de Venise</i> в Европе и России.....	286
<i>Починок Э.Ю., Чекановский А.А.</i> Стекланная посуда из раскопок на территориях киевских монастырей XVII–XVIII веков	294
<i>Кайсин А.О.</i> Стекланные сосуды Нового времени из раскопок в Казанском кремле (некоторые итоги изучения)	300
<i>Лихтер Ю.А., Векслер А.Г., Сударев Н.И.</i> Следы производства стекланных бус в Москве XVIII века.....	304
<i>Княжицкая Т.В.</i> Витражи Императорского стеклнного завода в XIX веке	314
<i>Лопатина О.В.</i> Витраж с изображением святой Урсулы из собрания ГМИИ имени А.С. Пушкина. К истории класса живописи на стекле Центрального училища технического рисования барона фон А.Л. Штиглица в Санкт-Петербурге.....	321
<i>Егорьев А.Н.</i> Взгляд на некоторые проблемы интерпретации состава древнего стекла	327
<i>Столярова Е.К.</i> О признаках местного производства стекла (на примере Древней Руси).....	336
<i>Захаров С.Д.</i> Стекланные бусы в археологических коллекциях: новые методы полевых исследований и проблемы интерпретации результатов	344

In memoriam

<i>Жижина Н.К., Ходза Е.Н.</i> Выставка и ее автор. От замысла к воплощению. Н.З. Кунина — исследователь античного стекла и хранитель эрмитажной коллекции	353
<i>Кальмер Ю.</i> Памяти Златы Александровны Львовой.....	358
<i>Мастыкова А.В.</i> О Юрочке Лесмане.....	359

Приложение

<i>Лихтер Ю.А.</i> Отечественная библиография по истории археологического и исторического стекла (1918–1991 гг.)	361
Библиографический указатель	363
Список сокращений.....	387
List of illustrations	389
Illustrations in the text	389
Illustrations in the album	393
Сведения об авторах.....	398

Предисловие

В предлагаемой вниманию читателей книге впервые в советской и российской науке собраны работы исследователей, занимающихся историей стекла. Большая часть этого собирательного объекта исследования включает изделия из стекла, известные благодаря археологическим раскопкам. Такое стекло, независимо от периода, которым оно датируется, называется археологическим. Стекланные предметы, никогда не находившиеся в земле и хранящиеся в условиях музеев, депозитариев, кабинетов, галерей, сокровищниц и частных коллекций, в реставрационной и музейной сфере называют стеклом историческим, включающим вещи XVI–XIX вв., или музейным, куда входят изделия и более ранних эпох. Несмотря на то, что термин «музейное» стекло хронологически шире понятия «историческое» стекло, нам он представляется не совсем корректным, так как археологические стекла тоже могут быть единицами музейного хранения. Термин «древнее» стекло, предлагаемый в работах Ю.Л. Шаповой, включающий стекла и из раскопок, и из музеев, но ограниченный эпохой позднего средневековья, эпохой превращения стеклоделия в промышленное производство, также не охватывает всего разнообразия стекол, представленных в публикациях книги. Поэтому объект исследования этого сборника предпочтительнее определить как археологическое и историческое стекло.

Начало объединению усилий специалистов, работающих в этой области, было положено на конференции «Стекло Восточной Европы в древности, Средневековье и Новое время: изучение и реставрация», проходившей в Москве 23–25 марта 2011 г., организованной Институтом археологии РАН и факультетом Истории искусства Российского государственного гуманитарного университета.

Большинство участников конференции приняло участие в данном сборнике. Его цель — дать

представление о современном состоянии изучения стекла в России и о проблемах, интересующих специалистов. Это определило состав авторов — от классиков исследования стекла до начинающих исследователей. Наряду с российскими учеными в сборник включены статьи исследователей из Белоруссии (К.А. Лавыш) и Украины (Е.М. Веремейчик, О.В. Гопкало, Е.Ю. Журухина, Э.Ю. Починок, А.А. Чекановский), во многом продолжающие традиции науки времён СССР, а также из Центральной Европы — Польши (Б. Шмоневский, Е. Сосновска), Словакии (Д. Сташикова-Щуковская, А. Плшко), Чехии (Д. Заплеталова, Л. Седлачкова, Х. Седлачкова).

Широкий состав авторов определил и разнообразие содержания статей. Это заметно по многим параметрам. Прежде всего, разнообразна тематика работ — ряд публикаций представляют исследования конкретного материала, некоторые посвящены методике исследований и памяти ушедших коллег, и, наконец, — на что хотелось бы особо обратить внимание читателей — освящен новаторский взгляд на мир древнего стекла как на единую систему. Автор статьи (Ю.Л. Шапова) показывает, что древнее стеклоделие — не механическое соединение случайных находок, а целостная система со связью частей. Следовательно, к ней могут быть приложены методы изучения систем. Поиски связи стеклоделательных школ между собой могут помочь и в уточнении связей культур.

Разнообразны изучаемые категории стекланных вещей — это украшения, среди которых бусы, браслеты, перстни и др., а также посуда и витражи. Для их исследования авторы используют разные методики. Например, это детальные типологические исследования, к которым можно отнести статьи Е.Ю. Журухиной, Э.Ю. Починок и А.А. Чекановского. Часть авторов сосредоточились на анализе технологии и химического состава стекла, на исследованиях

мастерских, другие — на изучении вопросов соотношения местного и общеевропейского ремесла, культурно-исторических проблем употребления изделий из стекла, среди которых, например, дополняющие друг друга статьи Т.В. Княжицкой и О.В. Лопатиной о российских витражах. Широко

географический и хронологический охват материала — от Центральной Европы до Приуралья, от античности до начала XX в.

Полезным приложением к сборнику представляется библиография работ по археологическому и историческому стеклу (1918–1991 гг.).

Э.Ю. Починок, А.А. Чекановский (Украина, Киев)

Стеклопосуда из раскопок на территориях киевских монастырей XVII–XVIII веков

Во время археологических исследований на монастырских территориях XVII–XVIII столетий в Киеве традиционно находят большое количество стеклянных гутных изделий. Но, в отличие от культурного слоя крепостей и других объектов этого периода, где доминируют бутылки, большую часть в данном случае составляет столовая посуда. С.А. Балакин связывает это с изготовлением стеклянной посуды непосредственно на территориях монастырей (Ивакин, Балакин, 2008. С. 12–13).

Не стали исключением и материалы, обнаруженные на территориях Михайловского Златоверхого (исследования 1996–1998 гг.; Ивакин, 1999. С. 38–42; Ивакин, Козубовский, Козюба, Поляков, 1998. С. 17–18; Ивакин, Козубовский, Козюба, Поляков, Чміль, 1998. С. 79–80) и Вознесенского (территория Старого Арсенала; рис. 1) (исследования 2005–2007 гг.; Ивакин, Балакин, Відейко, Козубовский, Оногда, Чекановский, Чміль, 2007. С. 178–180; Ивакин, Козубовский, Чекановский, Чміль, Оногда, 2009. С. 119–121) монастырей.

Во время раскопок, проведенных Архитектурно-археологической экспедицией Института археологии НАН Украины под руководством д.и.н., член-корр. Глеба Юрьевича Ивакина, было обнаружено большое количество фрагментированных (а в некоторых случаях и целых) стеклянных столовых сосудов и отдельных осколков.

Кроме того, были обнаружены фрагменты тарной и аптечной посуды и коллекция гренатов (гранатов) на территории Старого Арсенала (Староверов, 2007. С. 347–348), предметы архитектурного декора, украшений древнерусского времени (Ивакин, Балакин, 2008. С. 9–23). На графических иллюстрациях в научных отчетах о раскопках Михайловского монастыря зафиксировано около 100 фрагментированных столовых сосудов, датированных XVII–XVIII вв. Во время исследования территории Вознесенского монастыря выделено более 300 единиц стеклянной посуды с полным археологическим

профилем или же таких, которые можно уверенно отнести к определенной категории изделий. Коллекции во многом схожи и включают в себя столовые предметы однотипных форм, которые находят аналогии как на территории Киева, так и Украины в целом (Загребельний, Балакин, 1998. С. 187–191; Біляшевський, 1913. С. 137–142; Виноградська, 1997. С. 129–140; Пашковський, Сиволап, 2005. С. 95–103; Петрякова, 1975. С. 34–52; Рожанківський, 1959; Хамайко, Чміль, 2010. С. 294–301; Ханко, 2001. С. 125–127; Харитоновна, 2008. С. 229–230; Шовкопляс, 1974. С. 81–85).

Практически все материалы имеют признаки выветривания и расстеклования, выраженные в той или иной степени. Почти всегда на стекле заметны иризация, помутнение (иногда делающее стекло опаловым, особенно внутри некоторых сосудов и по краю), рыжеватые пятна на поверхности и в толще стекла, которые могут крошиться, повреждая авторскую поверхность. Иризированные поверхностные слои могут быть как едва заметными, так и плотными или же полностью непрозрачными. Иногда они легко отслаиваются с поверхности стекла при малейшем прикосновении к нему. В некоторых случаях у наиболее поврежденных предметов поверхность полностью покрыта непрозрачным темно-сероватым слоем, который не позволяет определить цвет стекла. Такой сильно выветренный слой зачастую тоже крошится, разрушая авторскую поверхность. Часто фрагменты одного и того же изделия разрушены в разной степени.

По конструкции и назначению весь материал можно разделить на следующие основные группы.

Штофы. Четырехгранные прямоугольные или квадратные в поперечном разрезе стеклянные сосуды с узким либо широким горлом, часто с оформленным венчиком: неправильной формы для узкогорлых сосудов и правильной для широкогорлых (рис. I; II). Часто, особенно у массивных штофов, можно заметить утолщение стекломассы на плече-

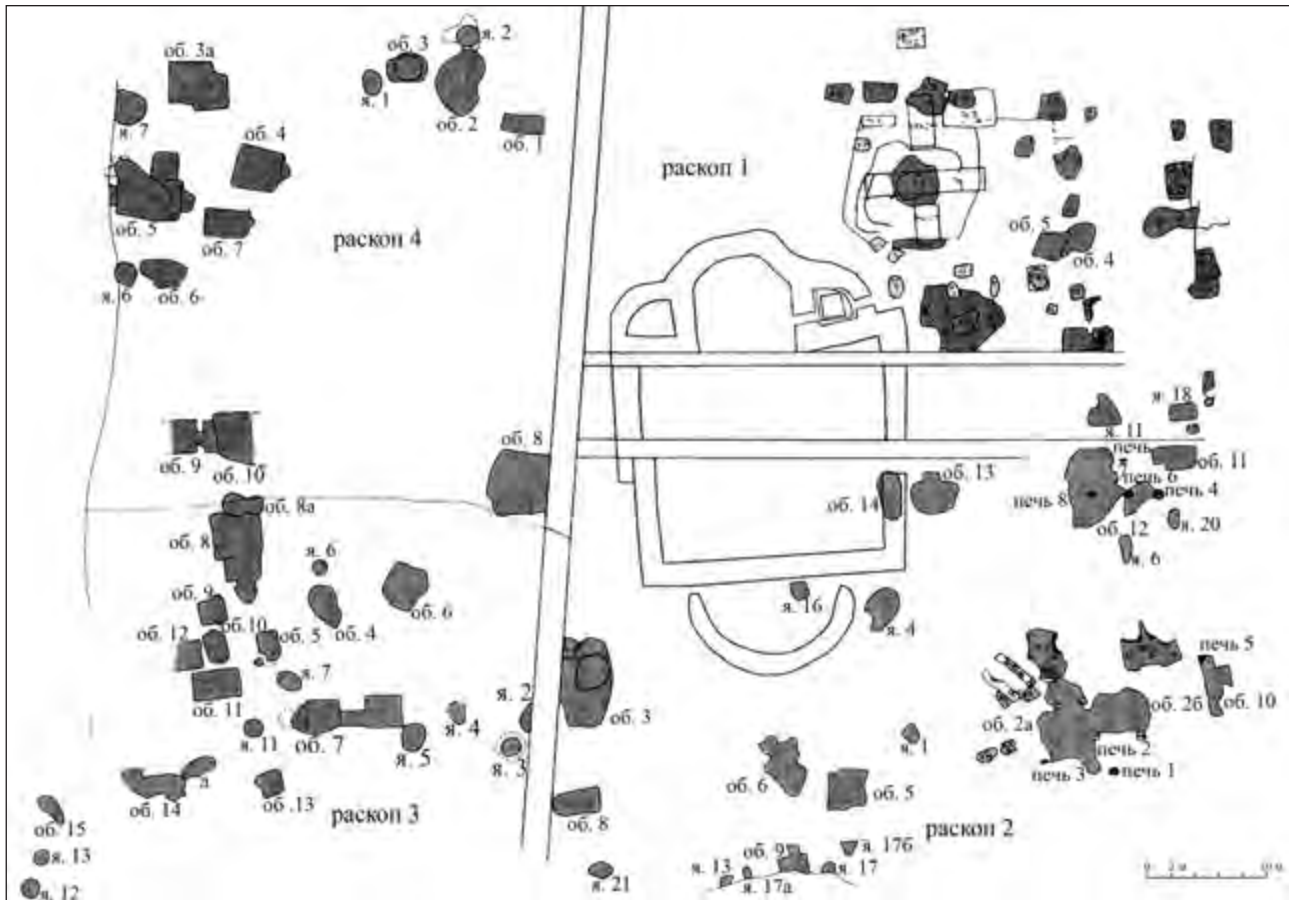


Рис. 1. Остатки строений Вознесенского монастыря XVII–XVIII вв. по результатам археологических исследований 2005–2007 гг. (по: *Івакін, Балакін, 2008. С. 14*)

вой части или горле от налепленного вгорячую венчика или же целиком всей горловины, выполненной, по всей видимости, отдельно.

Изначально штофы были предназначены для перевозки жидкостей в дорожных сундуках. Их объем соответствовал 1,23 л или 1/10 ведра (*Петрякова, 1975. С. 36–37*). Позже размеры штофов стали варьироваться, и их начали декорировать (росписью эмалевыми красками, гравированием, налепными стеклянными элементами и т. д.). Так, штофы утвердились и как украшение, и как необходимый атрибут праздничного и повседневного стола. И хотя форма штофа происходит из Германии, этот сосуд получил на Украине такое распространение и популярность, что стал самобытным явлением украинской материальной культуры XVII–XVIII столетий, прочно закрепившись в ней. Штофы — наиболее массовая категория стеклянных сосудов, составившая около 30 % всего найденного столового стекла. По своим объемам найденные штофы очень разнообразны: от мелких (менее 50 мл), до крупных (более чем 3 л). Разнообразны они и по форме: в коллекциях присутствуют шестигранные штофы (рис. I, 11), а также сосуды с вогну-

тыми внутрь вертикальными гранями (рис. I, 10), больше напоминающие графины (карафки). Два штофа из светло-розового стекла имеют оловянное горлышко с резьбой (Вознесенский, р. 3). Также найдена крышечка от одного из штофов. Два других сосуда из стекла светло-розового оттенка, декорированные в технике венецианской филиграни вплавленными и закрученными по всему телу сосудов полосами молочно-белого стекла, по всей видимости, импортного происхождения (Вознесенский, р. 3, об. 3 и об. 19).

Кувшины и жбаны. Посудины объемом более 500 мл с высоким горлом, расширенной нижней частью (либо цилиндрические) и с ручкой (рис. III, IV). Часто они снабжены еще и поддном — характерной деталью стеклянных сосудов рассматриваемого периода. Поддон сформирован из одинарной или двойной стеклянной ленты, которая могла быть просто обвита вокруг основания, либо налеплена в виде лепестков. Делалось это для устойчивости посуды, поскольку в связи с массовым кустарным производством большинство посуды были несимметричны или же имели неустойчивое дно, например, из-за выступающего следа

от понтии. Среди общего количества идентифицированных находок стеклянной посуды фрагменты кувшинов составляют примерно 10%, но в реальности их число должно быть больше, поскольку многие фрагменты нельзя уверенно отнести к этой категории из-за отсутствия ручки, либо невозможности определить объем посуды. Часто у кувшинов можно встретить носик. Большая часть этих сосудов украшена лепным декором: стеклянными нитями, навитыми в несколько рядов, гофрированными лентами, розетками и др., также встречаются гравировка и роспись эмалью. Ручки кувшинов редко сформированы из одинарной, иногда двойной, а чаще всего тройной стеклянной ленты как с рожком (защипом) сверху, так и без него. Цветовая гамма — различные оттенки зеленого и голубого. На территории Вознесенского монастыря найдены фрагменты, принадлежавшие нескольким небольшим жбанам (сосудам цилиндрической формы), изготовленным из молочно-белого стекла с темносиними прозрачными ручками (рис. III; IV).

Плоские сосуды. Плесканки (фляги) и баклаги составляют около 12% находок. Они имеют дискообразную форму и узкое горло со сформированным венчиком (рис. V; VI). Плесканки встречаются довольно редко, они неустойчивы и относятся к походным сосудам, которые носили в специальных кожаных чехлах (Петрякова, 1975. С. 36–37). Баклаги украшены маленькими ручками на плечиках (как у амфор киевского типа древнерусского времени), орнаментом в виде закрученных и отходящих от горла лучей, нанесенных вгорячую; гофрированными лентами, наклепанными по ребрам, начиная от ручек и до дна. Дно для устойчивости укреплено овальным поддоном в виде наклепленной стеклянной полоски. Часто на внутренней стороне горла видны насечки, появившиеся, предположительно, при формировании горла с помощью специальных инструментов либо при извлечении пробок при эксплуатации сосудов.

Кроме того, найдены фрагменты *графинов* (карафок). К ним можно отнести искусно выполненные изделия нестандартной формы, а также крупные флаконы (бутылковидные, «штофовидные» сосуды). Возможно, некоторые изделия с ручкой также следует отнести к этой категории. Они декорированы либо эмалью, либо наклепным орнаментом, либо гравировкой, что подчеркивает их праздничное назначение.

Обнаружено несколько *банок* (сулий) объемом не менее 4 л. В числе находок несколько *барылец* (рис. VII) — сосудов в виде перевернутого на бок бочонка с наклепанными для устойчивости ножками и с узким горлышком (как у штофа) на противоположной стороне, сверху. Торцевые бока барылец полностью идентичны днищам кувшинов, стаканов и пивных кружек по форме, размеру, декору, тех-

нологическим особенностям. Они также украшены наклепными лентами либо розетками, несколько вогнуты и имеют следы понтий, что затрудняет их идентификацию среди общей массы найденных «донишшек с поддонами».

Пивные кружки (и большие стаканы). Цилиндрические или слегка конические стеклянные посудинки объемом более 500 мл с ручкой и поддоном (рис. VIII; IX). Ручки и поддоны аналогичны кувшинам. В декоре кружек меньше лепных украшений. Встречена эмалевая роспись в виде растительных мотивов и изображений людей и птиц (Вознесенский, р. 3, я. 14). Кружки составили около 9% от общей массы столовой посуды. Все они в основном стандартны, но различны по диаметру и оттенку стекломассы, а также несколько отличаются формой поддонов и ручек.

Кубки (и малые стаканы). Составили 17% от общего числа находок. Это небольшие открытые сосуды для питья разной формы объемом от 150 до 500 мл (рис. X; XI). Они богато декорированы. Встречаются кубки из фиолетового, коричневого, синего стекла. Скорее всего, они импортного производства, поскольку заметно более высокое качество их изготовления. Видимо, эти изделия составляли предмет особой роскоши и в большинстве своем были индивидуальны. Данная категория выделяется наибольшим разнообразием форм, цветовой гаммы и декора среди обнаруженных стеклянных сосудов. Форма их цилиндрическая, конусовидная, колоколовидная, кувшиновидная, бочонковидная. Мелкие элементы — ручки, поддоны, декоративные элементы — выполнены с особой тщательностью. Заслуживает внимания маленький кувшиновидный фиолетовый кубок с белым эмалевым растительным орнаментом (рис. X, 3) с территории Вознесенского монастыря («корпус», об. 25). Аналогичный кувшинчик из зеленоватого стекла найден в погребении № 73 на территории Вознесенского монастыря (Івакін, Балакін, 2008. С. 17–18).

Сосуды на высоких ножках найдены в небольшом количестве (менее 4%). Все они очень разные как по форме, так и по технике изготовления и декору (рис. XII). Основания их (поддоны) как пустотелые двойные (сложенные), так и тонкие сплошные. Длинные ножки как простые, так и вычурные, декорированные наклепами, гофрированными лентами, вычурными стеклянными элементами. Также как и основания, они могли быть пустотелые. Формы чаш чаще всего конусовидные, хотя найдены и широкие (Вознесенский, ш. 6, об. 1).

Среди других находок можно выделить *тарелки* (5 шт., Вознесенский, р. 3 и 4). Тарелки имеют сформированный край (двойной загнутый). Три посудинки из зеленого стекла, одна бесцветная, слегка матовая и одна из молочно-белого стекла

(в составе набора из четырех столовых предметов). Бесцветная тарелка украшена навитой стеклянной нитью. На молочно-белой заметны следы эмалированной росписи в виде растительного орнамента.

Стопки. Мелкие посудинки для питья до 100 мл цилиндрической или слегка конической формы. Часто с массивным дном. На некоторых — эмалевая роспись, лепные украшения, гравировка (рис. XIII, 1).

Вызывает интерес еще одна категория находок: *мелкие сосудики* цилиндрической или слегка конической формы — «кружечки» с двумя маленькими, выступающими вверх в виде рожков ручками. Один такой сосудик с поддоном выполнен из молочно-белого стекла (рис. XIII, 2; Михайловский, р. 1), еще несколько найдено на территории Вознесенского монастыря, в «корпусе» и в объектах раскопа 3 (рис. XIV).

Стекло изделий разнообразно по цветовой гамме: от бесцветного до малинового и коричневого, но основными являются разнообразные оттенки зеленого и голубого, что связано с кустарными условиями производства стекломассы и содержания в ней большого количества оксидов железа, попадающих из сырья. На несовершенство технологии указывает и присутствие в стекломассе нерастворимых включений разного размера, большинство которых светлые и напоминают манные крупинки или сгустки. Чаще всего они одиночны или их немного, но иногда встречаются фрагменты сосудов из стекла с очень большим количеством таких включений, из-за чего поверхность становится бугристой. Стекло-масса изделий обильно насыщена воздушными пузырьками. Их размеры и количество очень разнообразны, но легко можно выделить среди всего материала стекло с одинаковыми признаками. Это очень помогает в ходе камеральной обработки для отбора фрагментов, принадлежащих одному изделию, т. к. из-за выветривания стеклянные фрагменты одного и того же изделия могут быть различного цвета и степени прозрачности. Можно предположить, что пузырьки также могут помочь в выделении групп предметов, изготовленных в одной гуте, или одним мастером, хотя собранной информации пока недостаточно для окончательных выводов. Часто пузырьки воздуха вытянуты или слегка закручены, что говорит о направлении движения стекломассы в процессе выдувания и других технологических характеристиках (Щанова, 1989. С. 86). Также на поверхности стеклянных изделий можно обнаружить «рисунки стекла» в виде застывших отпечатков (часто на днище, на конструктивных деталях — например, ручках, элементах декора), едва заметных из-за прозрачности материала; полос и штрихов или же других неровностей.

Еще один важный технологический признак гутного стекла — это отпечатки понтий на поверх-

ностях доннышек. Встречаются следы очень тонкие, едва заметные, другие — массивные, широкие. Их размеры не зависят от размеров самого стеклянного предмета. На массивных изделиях можно встретить тонкие следы понтий, а на мелких предметах — массивные, крупные. Есть как симметричные, так и несимметричные отпечатки. Отличаются они и по своим формам. В материалах встречен сосуд сферической формы с утраченной горловой частью из темно-зеленого стекла со сплошным (без пустоты в центре) и очень широким следом от понтии (?) диаметром примерно 54 мм. Практически у всех изделий днища в той или иной степени вогнуты внутрь.

В зависимости от степени прозрачности, встречается как полностью прозрачное стекло, так и матовое и молочно-белое.

В качестве декора в большом количестве встречается лепная пластика: защипы, навитые стеклянные нити, гофрированные стеклянные ленты, налпы в форме розеток и медальонов. Так, один из фрагментов стенки сосуда из бесцветного стекла, происходящий с территории Вознесенского монастыря (р. 3), украшен медальоном с изображением птицы. Встречается роспись разноцветной эмалью: белой, желтой, коричневой, синей, зеленой, кирпичного цвета в виде растительных орнаментов, полос, геометрических узоров. Гравировка на поверхности встречается не часто. На одном из бесцветных штофов с вогнутыми гранями из объекта 1 шурфа 6 с территории Вознесенского монастыря все четыре грани украшены композициями в виде растительных орнаментов (рис. 1, 16). Несколько предметов имеют вычурный орнамент из завитков: это верхние части небольших узкогорлых сосудов (рис. XV, 2; Вознесенский, р. 3; Михайловский, р. 1, я. 19) и крышечка из стекла светлого лилового оттенка (рис. XV, 1; Вознесенский, р. 3, об. 19). Интересен орнамент в виде рельефного изображения герба на доннышке сосуда, найденного в заполнении ямы 4 с территории Михайловского Златоверхого монастыря. На гербе в обрамлении колосьев помещен щит, в центральном овале которого находится ваза с двумя фигурными ручками и букетом цветов, над щитом — корона. Декор в виде «мелкой каменной кладки» оттиснут по горячей поверхности стекла на стенках двух, несколько отличающихся друг от друга цилиндрических сосудов (объемом около 500 мл) с территории Вознесенского монастыря и еще одного — меньшего размера из бесцветного стекла с территории Михайловского монастыря (рис. IX, 6; шурф 6, об. 1; р. 3, об. 23). В такой же технике выполнен растительный декор одной из баклаг (рис. V, 13; Вознесенский, «корпус», об. 25). Найдено несколько стеклянных фрагментов с филигранью белыми нитями по стеклу светло-розового оттенка (Михайловский, тр. 7; Вознесенский, р. 3), а также

несколько фрагментов с имитацией филигранного узора (рис. 1, 13). Фрагмент еще одного сосуда (Вознесенский, р. 3) содержал вплавленные в стекло полые нити кирпичного и белого цветов (рис. XVI). Такие сосуды производились венецианскими или нидерландскими мастерами начиная с XVI в. (*Векслер, Лихтер*, 2001. С. 365)¹.

Коллекции гутной посуды, найденные во время археологических исследований на территориях монастырей, очень обширны по количеству и разнообразию. Вероятно, некоторая часть посуды была произведена непосредственно при монастырях, однако, для подтверждения этого предположения требуются дальнейшие исследования материала с использованием физико-химических методов и детального анализа технологических признаков, поскольку во время раскопок не были найдены ни инструменты, ни объекты, имеющие отношение к процессу производства стекла. Отмечена лишь некоторая часть бракованных стеклянных гренад (гранат), относящихся к более позднему периоду, когда на территории Вознесенского монастыря существовала Печерская крепость (*Ивакин, Балакин*, 2008. С. 12–13).

Литература

- Біляшевський М.*, 1913. Старе українське скло // Сяйво / Редактор-видавець О. Корольчук. Київ: Видавниче Товариство «Криниця». № 5–6. С. 137–142.
- Векслер А.Г., Лихтер Ю.А.*, 2001. Об одном типе стеклянных находок из культурного слоя Москвы // Древние ремесленники Приуралья / Отв. ред. В.И. Завьялов. Ижевск: УИИЯЛ УрО РАН. С. 365–374.
- Виногородська Л.І.*, 1997. До історії керамічного та скляного виробництва на Україні у XIV–XVIII ст. // Археологія / Відп. ред. П.П. Толочко. Київ: ІА НАНУ. № 2. С. 129–140.
- Загребельний О., Балакін С.*, 1998. Гутне скло Києво-Печерської лаври // Нові дослідження пам'яток козацької доби в Україні / Відп. ред. Д.Я. Телегін. Київ: Часи козацькі. Вип. 7. С. 187–191.
- Ивакин Г.Ю.*, 1999. Раскопки Михайловского Златоверхого собора в Киеве // Средневековая архитектура и монументальное искусство. Раппопортские чтения / Научн. ред. О.М. Иоанниан. СПб.: Государственный Эрмитаж. С. 38–42.
- Ивакин Г.Ю., Балакин С. А.*, 2008. Розкопки на території Старого київського Арсеналу 2005–2007 років // Лаврський альманах. Печерська фортеця та Київський Арсенал: нові дослідження / Відп. ред. В.М. Колпаков. Київ: Фенікс, НКПІКЗ. Вип. 21. Спецвипуск 8. С. 9–23.
- Ивакин Г.Ю., Балакин С. А., Відейко М.М., Козубовський Г.А., Оногда О.В., Чекановський А.А., Чміль Л.В.*, 2007. Археологічні дослідження 2006 р. території дівочого Вознесенського монастиря в Києві // Археологічні дослідження в Україні 2005–2007 рр. / За ред. Н.О. Гаврилюк. Київ: ІА НАНУ; Запоріжжя: Дике Поле. Вип. 9. С. 178–180.
- Ивакин Г.Ю., Козубовський Г.А., Козюба В.К., Поляков С.Є.*, 1998. Дослідження Михайлівського Золотоверхого собору в 1997 р. // Археологічні відкриття в Україні 1997–1998 рр. / Гол. ред. Д.Н. Козак. Київ: ІА НАНУ. С. 17–18.
- Ивакин Г.Ю., Козубовський Г.А., Козюба В.К., Поляков С.Є., Чміль Л.В.*, 1998. Дослідження Михайлівського Золотоверхого монастиря та прилеглих площ у 1998 р. // Археологічні відкриття в Україні 1997–1998 рр. / Гол. ред. Д.Н. Козак. Київ: ІА НАНУ. С. 79–80.
- Ивакин Г.Ю., Козубовський Г.А., Чекановський А.А., Чміль Л.В., Оногда О.В.*, 2009. Археологічні дослідження на внутрішньому подвір'ї Старого Арсеналу у 2007 р. // Археологічні дослідження в Україні 2006–2007 рр. / Гол. ред. Д.Н. Козак. Київ: ІА НАНУ. С. 119–121.
- Пашковський О., Сиволап М.*, 2005. Пізньосередньовічне скло поселення Леськи-Мис: спроба систематизації // Нові дослідження пам'яток козацької доби в Україні / Відп. ред. Д.Я. Телегін. Київ: ХІК, Часи козацькі. Вип. 14. С. 95–103.
- Петрякова Ф.С.*, 1975. Українське гутне скло. Київ: Наукова думка. 160 с.
- Рожанківський В.Ф.*, 1959. Українське художнє скло. Київ: АН УРСР. 152 с.
- Староверов Д.А.*, 2007. Стекланне гренады из Киевского Арсенала // Археологічні дослідження в Україні 2005–2007 рр. / За ред. Н.О. Гаврилюк. Київ: ІА НАНУ; Запоріжжя: Дике Поле. Вип. 9. С. 347–348.
- Хамайко Н.В., Чміль Л.В.*, 2010. Підвальный комплекс другої половини XVIII — початку XIX ст. на Київському Подолі // Могилянські читання 2009 / Відп. ред. В.М. Колпакова. Київ: Києво-Печерський історико-культурний заповідник. С. 294–301.
- Ханко О.В.*, 2001. Гутне скло XVII–XVIII століть з Полтави // Археологічний літопис Лівобережної України / Гол. ред. Олександр Супруненко. Полтава: ВЦ «Археологія» ЦОДПА. № 2. С. 125–127.
- Харитонова О.*, 2008. Гутне скло середини XVII — початку XVIII ст. з території Батурина // Середньовічні старожитності Центрально-Східної Європи / Відп. ред. В.О. Дятлов. Чернівці: Сіверянська думка. С. 229–230.
- Шовкопляс А.М.*, 1974. Некоторые гутные стеклянные изделия из Киева // Культура средневековой Руси. Посвящается 70-летию М.К. Каргера / Отв. ред. А.Н. Кирпичников и П.А. Раппопорт. Л.: Наука. С. 81–85.
- Щаплова Ю.Л.*, 1989. Древнее стекло: морфология, технология, химический состав. М.: МГУ. 120 с.

¹ Благодарю Ю.А. Лихтер за помощь в атрибуции и за возможность ознакомиться со статьей.

Summary

E. Yu. Pochinok, A. A. Chekanovskiy. Glassware from excavations on the territories of Kiev monasteries of the 17th–18th centuries

The article analyses glassware of the 17th–18th centuries found during recent archaeological research in Kiev by G. Yu. Ivakin (Institute of Archaeology, Ukrainian Academy of Sciences). Excavations were carried out on the former grounds of the Ascension Convent (Florivsky Monastery) and St. Michael's Golden-Domed Monastery. The glassware from the

studied period is mostly of poor quality, but is quite varied and may have been manufactured directly in the glass workshops in the monasteries. A small part of the collections of glassware, apparently, is imported glass, of higher quality than the main mass, with an extensive colour range and transparency, as well as decorations.



Рис. 1. Штофы с территории Вознесенского монастыря



Рис. II. Штофы с территории Михайловского Златоверхого монастыря



Рис. III. Кувшины с территории Вознесенского монастыря



Рис. IV. Кувшины с территории Михайловского Златоверхого монастыря



Рис. V. Плоские сосуды (баклаги, плесканка) с территории Вознесенского монастыря

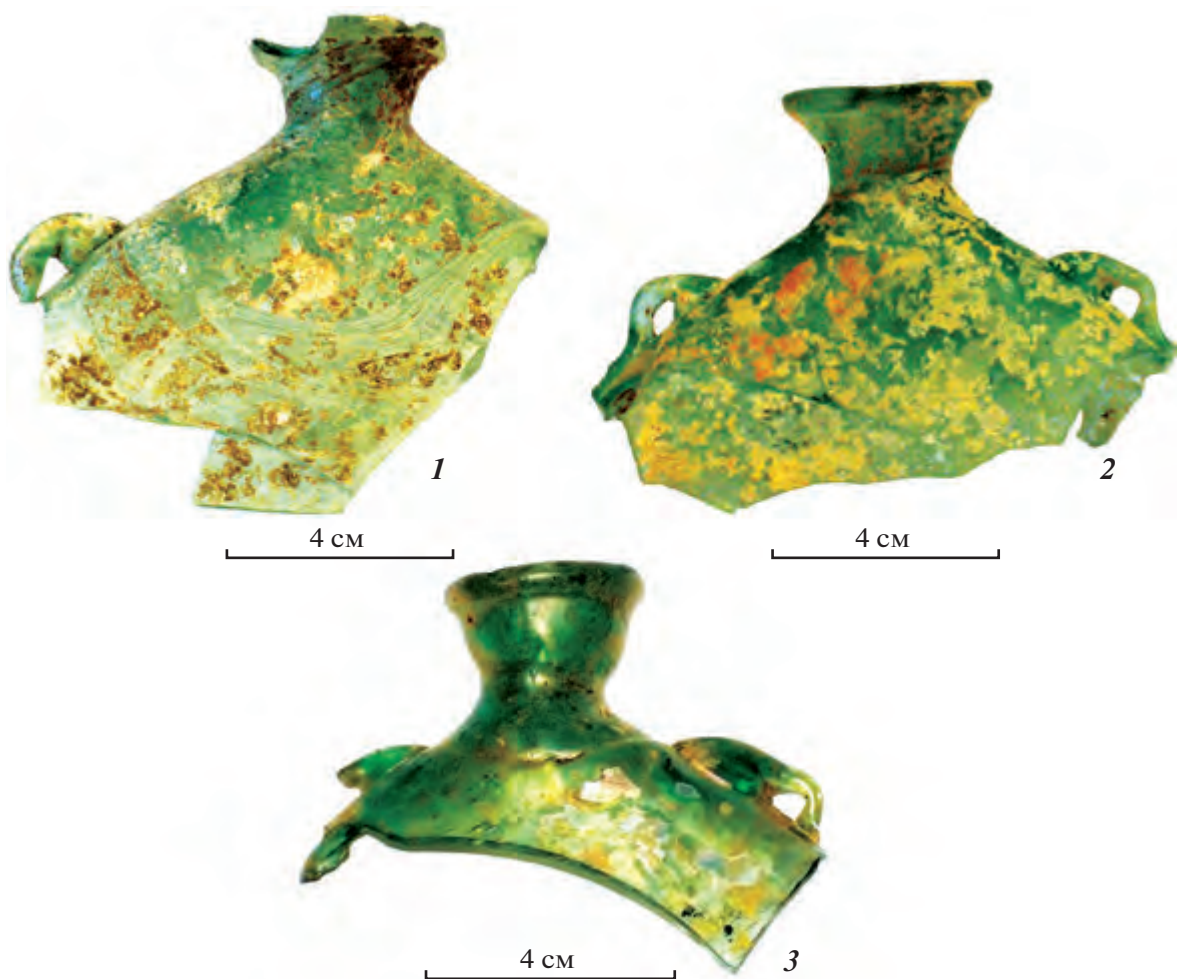


Рис. VI. Плоские сосуды (баклаги) с территории Михайловского Златоверхого монастыря



Рис. VII. Барыльце с территории Вознесенского монастыря

Рис. VIII. Пивные кружки с территории Вознесенского монастыря



Рис. IX. Пивные кружки с территории Михайловского Златоверхого монастыря



Рис. X. Кубки и стаканы с территории Вознесенского монастыря



Рис. XI. Кубки и стаканы с территории Михайловского Златоверхого монастыря



Рис. XII. Сосуды на высоких ножках с территории Вознесенского монастыря



Рис. XIII. Стопка и «кружечка» с территории Михайловского Златоверхого монастыря



Рис. XIV. Мелкие столовые сосуды с территории Вознесенского монастыря



Рис. XV. Предметы с резным узором с территории Вознесенского монастыря

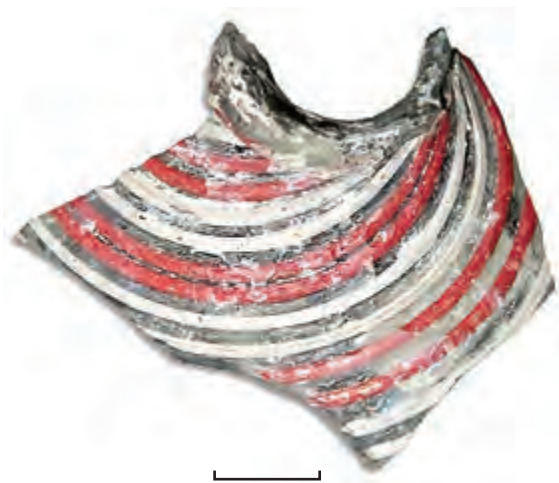


Рис. XVI. Бутылочка, декорированная цветными нитями, с территории Вознесенского монастыря