

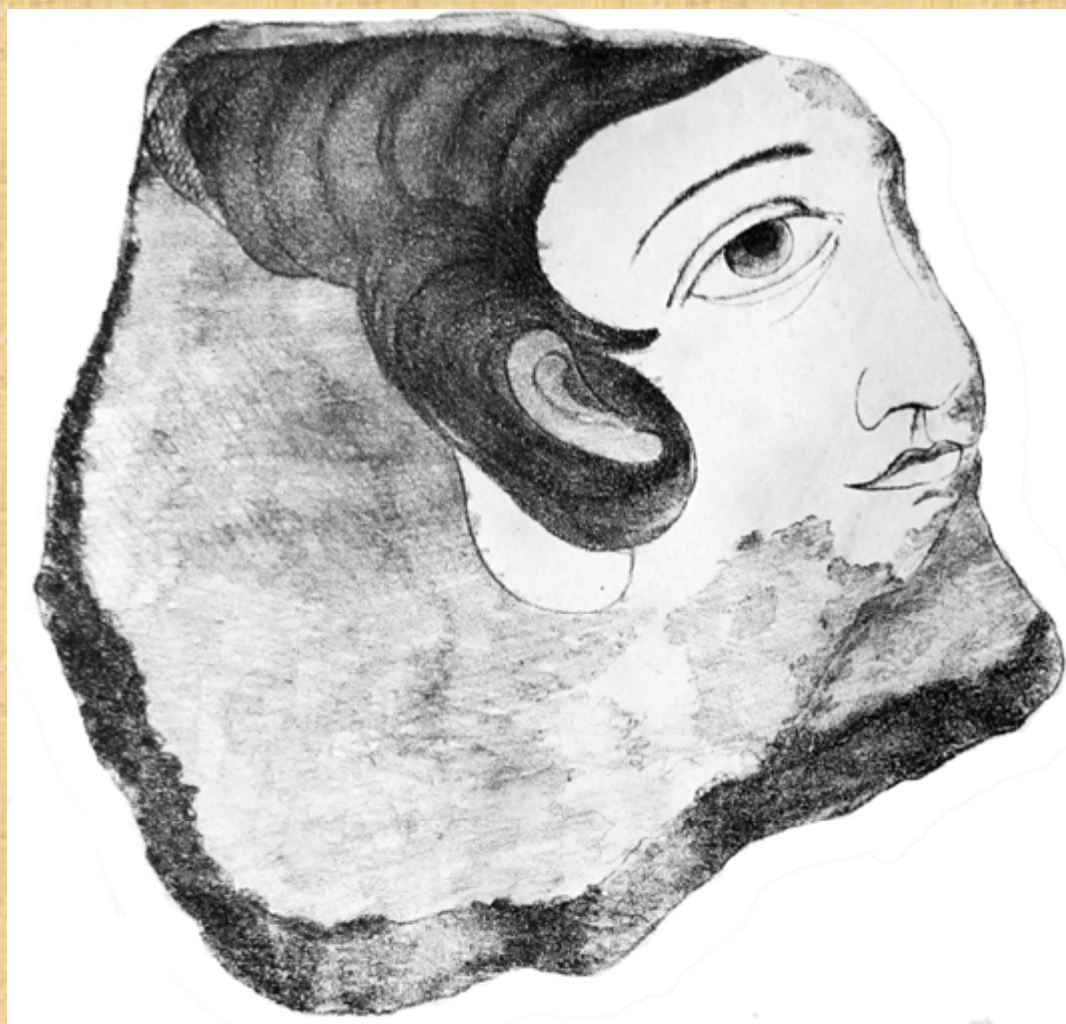
Юрій Коренюк
кандидат
мистецтвознавства

- **АТРИБУЦІЯ ЗАЛИШКІВ СТІННИХ
РОЗПИСІВ МУРОВАНИХ БУДІВЕЛЬ
СТАРОКИЇВСЬКОЇ ГОРИ У СВІТЛІ
МАТЕРІАЛІВ РОЗКОПОК ДЕСЯТИННОЇ
ЦЕРКВИ 2005–2011 РОКІВ**

•

Започаткування традиції монументального мистецтва Київської Русі датується часом запрошення князем Володимиром у 989 році грецьких майстрів для будівництва першого мурованого храму Києва – церкви Богородиці Десятинної. Літописи фіксують два освячення Десятинної церкви: перше – [996 р.](#), друге – 1039-го. Під час навали на Київ хана Батия Десятинна церква [6 грудня 1240 р.](#) була майже повністю зруйнована.

На румовищах Десятинної церкви за ініціативи митрополита Петра Могили у [1633 – 1647 рр.](#) була проведена реставрація і споруджена невеличка церква, яка проіснувала до побудови на місці стародавнього храму в [1828 – 1842 рр.](#) нової великої церкви. Перед початком її будівництва було проведено аматорські розкопки підмурків давньої церкви, у ході яких виявили численні фрагменти стінних мозаїк і фресок. Але більшість мозаїк і фресок тогочасних розкопок втрачена, окремі з них відомі за літографіями та копіями (іл. 2: 1).



**Іл. 1. Фрагмент лика ангела. Знахідка XIX ст. Нині втрачений.
Літографія (Н. Сементовский, А. Гаммершмид. К., 1857, табл. ІХ)**



**Іл. 2. Фрагмент частини лика. Знахідка XIX ст.
Нині втрачений. Копія Л. Дурново**

Після знесення будівлі церкви XIX ст. розкопки у [1936 – 1937 рр.](#) проводив Т. Мовчанівський, а в [1938 – 1939 рр.](#) та у 1948 році – М. Каргер. Останні розкопки Десятинної церкви проводилися у [2005 – 2011 р.](#) Інститутом археології НАН України під керівництвом Г. Івакіна. Як і розкопки XX ст., вони дали значну кількість фрескових фрагментів (сумарна їх кількість у матеріалах усіх періодів – до 7 тис. одиниць), серед яких є залишки лицевих зображень (іл. 3–11) і багато орнаментів (іл. 12).



Іл. 3. Фрагмент зображення лика.
Розкопки 1908–1910 рр.



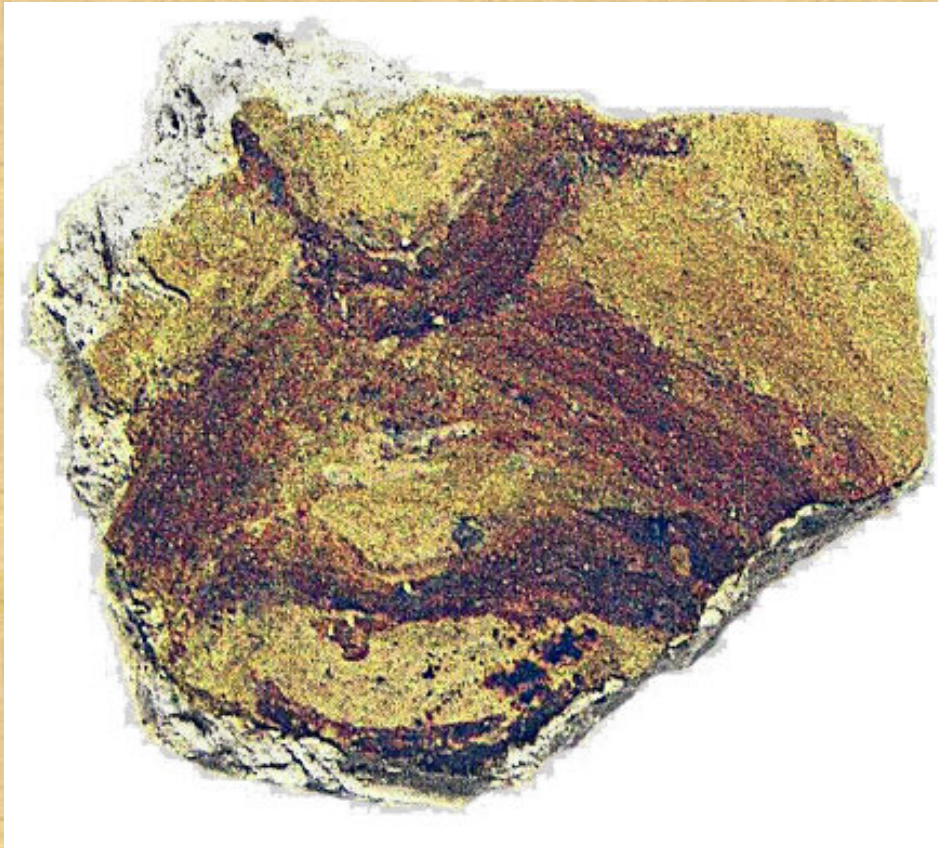
Іл. 4. Фрагмент частини лика.
Розкопки території на південь від
Десятинної церкви 1911 р. Нині втрачений



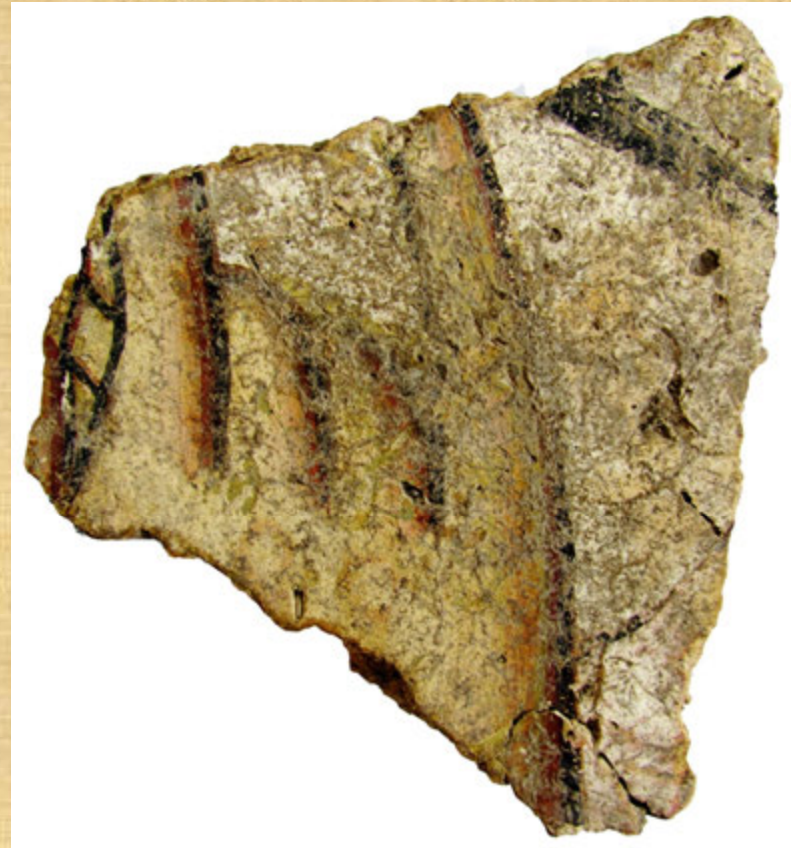
**Іл. 5. Фрагмент лика. Розкопки 1936 р.
Національний музей історії України**



**Іл. 6. Фрагмент частини лика. Розкопки 1937 р.
Національний заповідник «Софія Київська»**



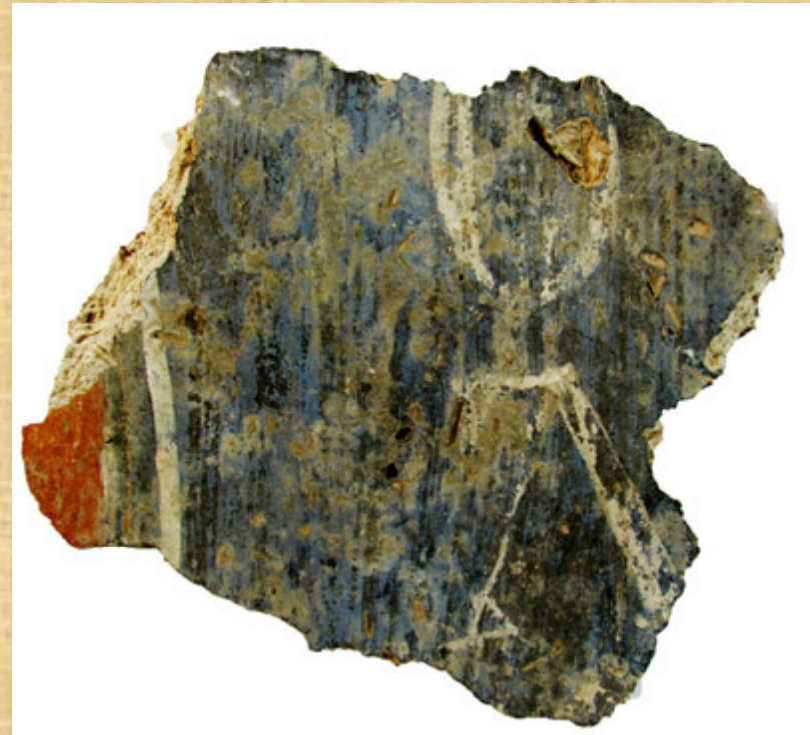
Іл. 7. Фрагмент лика. Розкопки Десятинної церкви 2006 р. Інститут археології НАН України, Київська експедиція



Іл. 8. Фрагмент кисті руки. Розкопки Десятинної церкви 2007 р. Київ, Інститут археології НАН України, Київська експедиція



**Іл. 9. Фрагмент ступні.
Розкопки західної частини
Десятинної церкви 1939 р.
Національний музей історії України**



**Іл. 10. Фрагмент частини німба та
залишок напису-діпінто.
Розкопки Десятинної церкви 2006 р.
Інститут археології НАНУ, Київська експедиція**

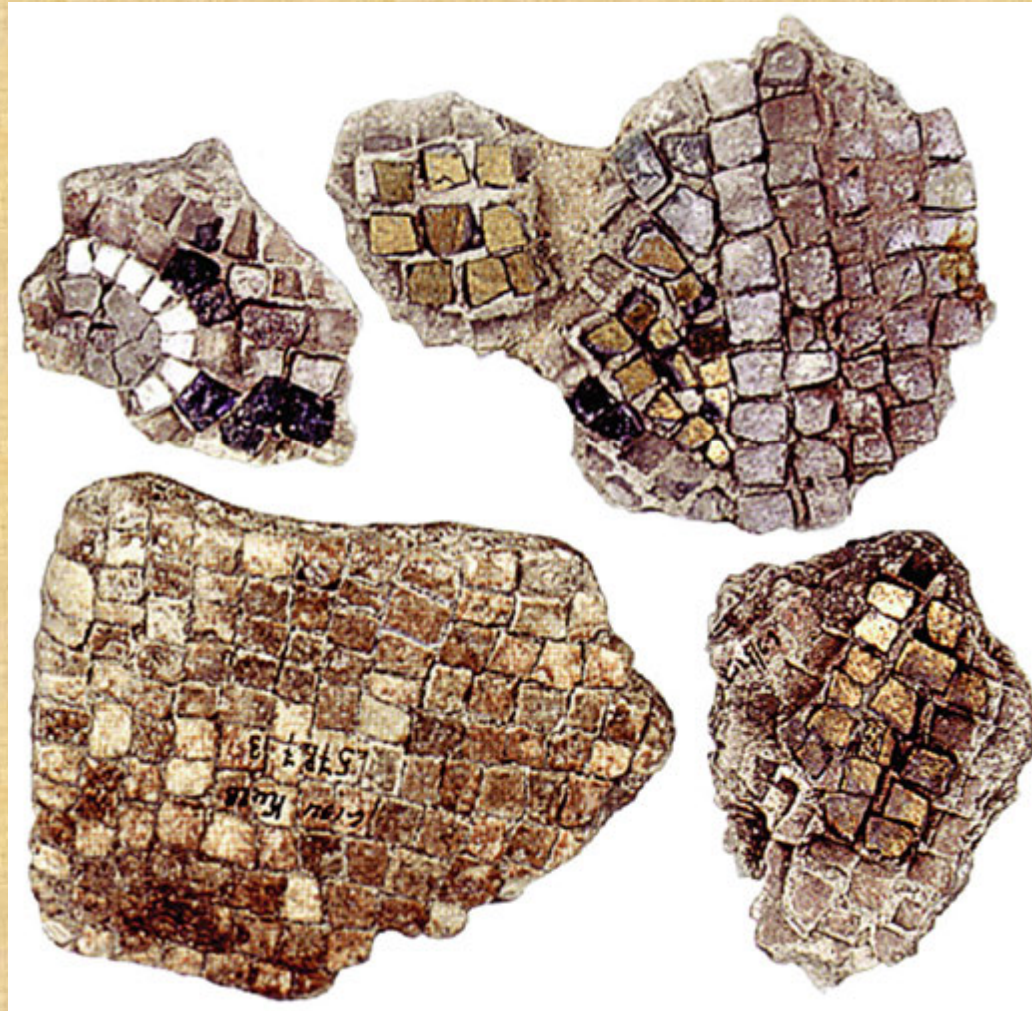


**Іл. 11. Фрагменти із зображеннями складок одягу. Розкопки 1936–1939 рр.
Національний заповідник «Софія Київська»**



**Іл. 12. Фрагменти з частинами орнаментів. Розкопки 1936–1939 рр.
Національний заповідник «Софія Київська», Національний музей історії України**

Залишків стінних мозаїк дуже мало (іл. 13), оскільки при стихійних розкопках XIX ст. блискучі мозаїки привертали увагу і їх розбирали.



**Іл. 13. Фрагменти мозаїк. Розкопки різних періодів.
Національний музей історії України**

Досліджені у [1981 – 1982 рр.](#) фрескові фрагменти з розкопок 1936–1939 років (Десятинна церква та східний палац), що зберігаються в Національному заповіднику «Софія Київська», за складом розчинів було поділено три основні типи. Їх вибіркові петрографічні дослідження дали такі результати.

Тип I – з розчином сіруватого відтінку, дуже міцний завдяки дрібнодисперсним гідралічним наповнювачам: спеченому до склоподібної фази і дрібно розтертому кремнеземистому матеріалу (шлаку) і незначній кількості цем'янки, а також невеликій кількості соломи (іл. 14).



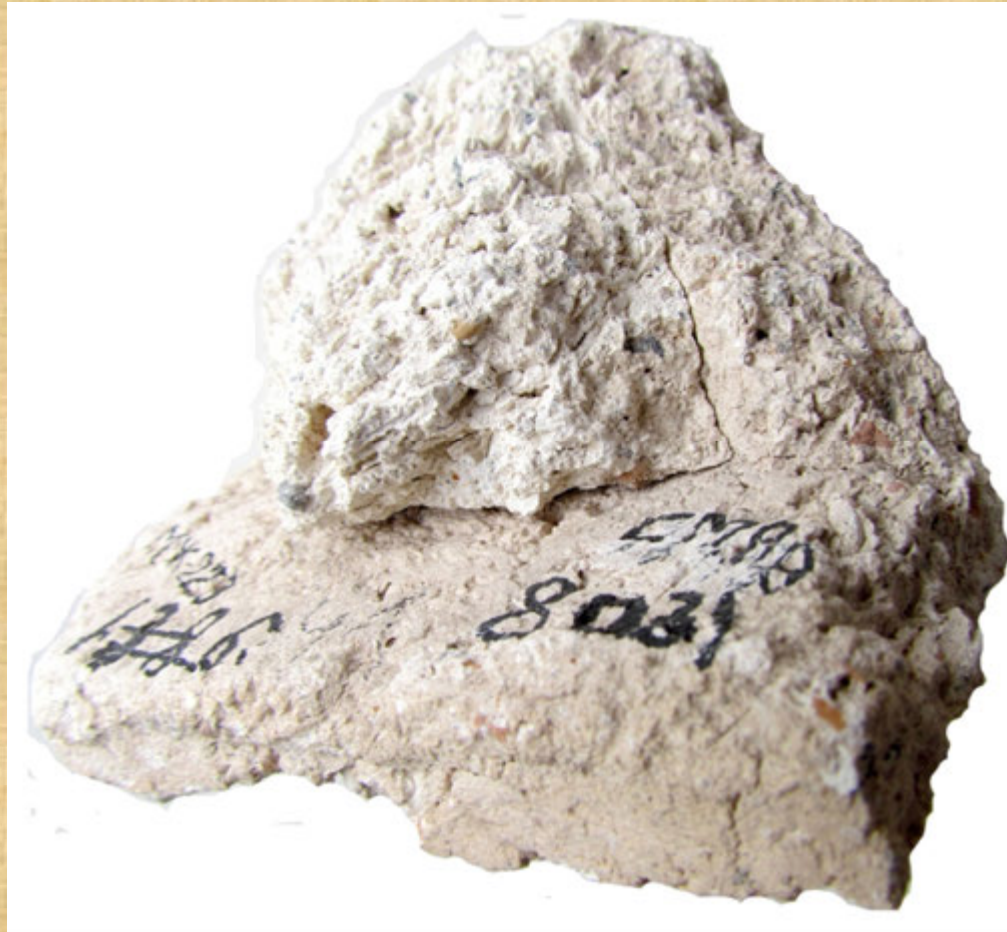
Іл. 14. Фрагмент тиньку типу I з тильного боку. Розкопки 1936–1939 рр.
Національний заповідник «Софія Київська»

Тип II – з розчином чисто карбонатним, основним наповнювачем якого є солома, тому він пористий і дуже крихкий (іл. 15).



Іл. 15. Фрагменти тиньку типу II з тильного боку. Розкопки 1937 р. ділянки біля північно-східного кута Десятинної церкви. Національний заповідник «Софія Київська»

Тип III характеризується чіткою двошаровістю (іл. 16): верхній шар його розчину містить досить велику кількість цем'янки, яка надає йому щільності й достатньої міцності, але нижній шар такий же крихкий, як і у фрагментів типу II, оскільки він, окрім соломи, інших наповнювачів не містить.



Іл. 16. Фрагменти тиньку типу III з тильного боку (видно два різні за складом шари розчину). Розкопки 1937 р. ділянки біля північно-східного кута Десятинної церкви. Національний заповідник «Софія Київська»

Останні два типи, порівняно з типом I, представлені значно меншою кількістю фрагментів. Усі залишки лицевих зображень (іл. 3–11) і рослинних орнаментів (іл. 12) представлені лише фрагментами типу I, тоді як більшість фрагментів типів II і III однотонно пофарбовані червоною або жовтою вохрою, на деяких з них зберігся лише простий абстрактно-геометричний орнамент (іл. 17, 18).



Іл. 17. Фрагменти з пофарбуванням зубців поребрика. Розкопки 1937 р. ділянки біля північно-східного кута Десятинної церкви. Національний заповідник «Софія Київська»



Іл. 18. Фрагменти із залишками фасадного пофарбування червоною вохрою і білійною орнаментациєю. Розкопки 1937 р. ділянки біля північно-східного кута Десятинної церкви. Національний заповідник «Софія Київська»

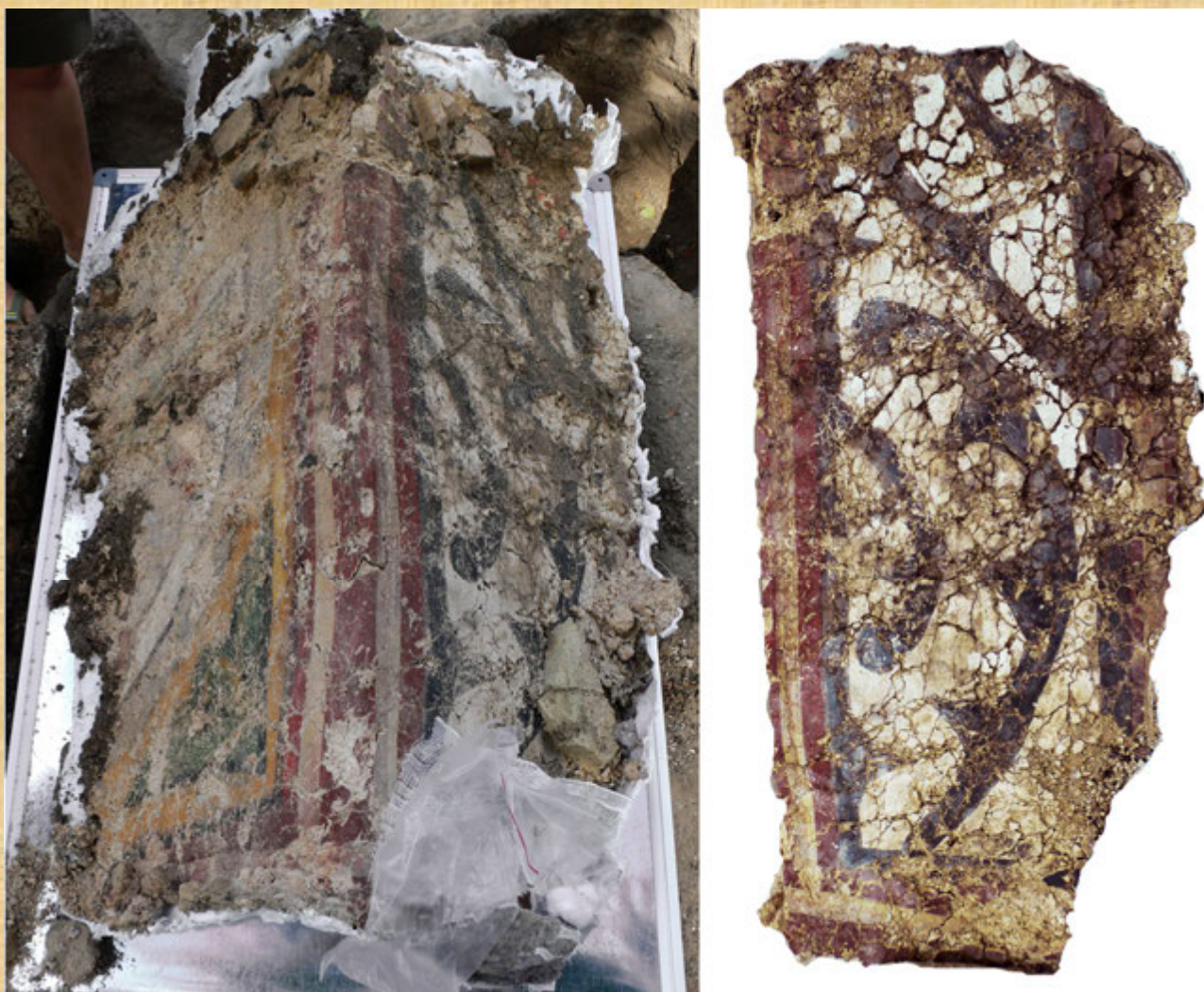
Відтак виникла гіпотеза, згідно з якою, фрагменти фресок з тиньком типу I належать Десятинній церкві, а фрагменти типів II і III – є залишками декорації розташованих поряд із церквою палацових споруд. На користь такої атрибуції свідчило й те, що в 1982 році поряд із західним палацом В. Харламовим були виявлені фрагменти орнаментального розпису, виконані на крихкому чисто карбонатному тиньку, без мінеральних наповнювачів, з великим вмістом соломи (іл. 19).



Іл. 19. Фрагмент орнаменту. Розкопки 1982 р. поряд із західним палацом. Музей історії міста Києва. Вгорі – лицевий бік фрагмента; унизу – торець тинькового шару

Принципово відмінна атрибуція у 2001 році була запропонована І. Тоцькою, яка всі три типи віднесла до будівлі Десятинної церкви. При цьому дослідниця звернула увагу на аналогію композиції мінеральних наповнювачів фрагментів типу I з наповнювачами тиньку фресок Софії Київської, у яких наявний такий самий дрібнодисперсний шлак. На цій підставі вона припустила, що майстри, запрошені Ярославом Мудрим для опорядження мозаїками і фресками Софії, розписали повторно й Десятинну церкву, після чого її в 1039 році освятили вдруге. Щодо фрагментів тиньку типу II і III, то їх І. Тоцька розглядала як рештки первинної декорації Десятинної церкви, виконаної на швидкуруч до першого освячення у 996 році.

Останні розкопки Десятинної церкви підтвердили правильність основних думок І. Тоцької. Фрагменти типу I складають більшість, як і в матеріалах усіх попередніх періодів (іл. 7, 8, 10). Водночас у 2010 році поряд з північно-західним кутом церкви були виявлені два блоки мурування з фресковим розписом, виконаним на чисто карбонатному розчині, без мінеральних наповнювачів, з великим вмістом соломи (тип II). На одному з блоків збереглися залишки орнаментальних фризів (іл. 20), а на другому, крім орнаменту, – залишок синього тла зі слідами напису-діпінто, що відносився до лицевого зображення (іл. 21). Це свідчило, що тиньк типу II належав не лише палацам, а й Десятинній церкві, і саме на ньому були, очевидно, виконані всі її первинні розписи, завершені до першого освячення.



Іл. 20. Фрагмент з орнаментальними фризами на муруванні одного з блоків. Розкопки 2010 р. північно-західного кута галерей Десятинної церкви. Київ, Інститут археології НАНУ, Київська експедиція. Ліворуч – загальний вигляд фрагмента в розкопі; праворуч – орнаментальний фриз на одній з граней блока



Іл. 21. Фрагмент із частиною орнаментального фризу та тлом і залишком напису-діпінто лицевого зображення на муруванні одного з блоків. Розкопки 2010 р. північно-західного кута галерей Десятинної церкви. Інститут археології НАНУ, Київська експедиція

З урахуванням цих новітніх даних можемо запропонувати таку послідовність етапів художнього опорядження мурованих будівель Старокиївської гори. Першим етапом була декорація Десятинної церкви, яка завершилася її освяченням у 996 році. Розчини фрескового тинку на цьому етапі використовувалися або чисто карбонатні (типи II), або з домішкою цем'янки у верхньому шарі (типи III). У той же період або трохи пізніше із застосуванням таких самих розчинів були розписані й палаці. Розчини такого типу виявлені біля стіни північно-східного палацу (Т. Мовчанівський, 1936 р.) і поблизу західного палацу (В. Харламов, 1982 р.).

Новий етап оздоблення Десятинної церкви розпочався, очевидно, у другій чверті XI ст. При виконанні нових розписів застосовувався значно міцніший тиньк зі вмістом дрібнодисперсних гідралічних наповнювачів (тип I). У цей же період у Десятинній церкві, імовірно, уперше з'явилися мозаїки, оскільки на неміцному розчині з великим вмістом соломи виконання мозаїчного набору технічно неможливе. Після завершення цих робіт церкву в 1039 році було вдруге освячено. Використання на другому етапі її декорації тинькових розчинів з наповнювачами, аналогічним наповнювачам тиньку фресок Софії Київської, свідчить на користь гіпотези І. Тоцької про роботу в цей період у Софії і в Десятинній церкві однієї групи майстрів.