

*Наталя Хамайко,
Олексій Комар*

**Поле битви – Київ:
археологічні епізоди штурму міста Батисем у 1240 році**

У грудні 1240 року після облоги й штурму загинуло одне з найбільших міст Східної Європи, столиця Русі – Київ. На жаль, про цю трагічну подію не збереглося безпосередніх писемних згадок очевидців. Розповідь Галицько-Волинського літопису записана вже через кілька десятиліть і далеко від Києва. Вона дуже лаконічна й містить мало подробиць, та все ж є головним нашим джерелом.

«І поставив Батий пороки під город коло воріт Лядських, – бо тут підступили були дебри, – і пороки безперестану били день і ніч. Вибили вони стіни, і вийшли городяни на розбиті стіни, і було тут видіти, як ламалися списи і розколювалися щити, [а] стріли затьмарили світ переможеним, і Дмитро [намісник князя Данила Галицького] поранений був.

Вийшли татари на стіни і сиділи [там] того дня і ночі, а городяни зробили ще друге укріплення навколо [церкви] святої Богородиці [Десятинної]. А на завтра прийшли [татари] на них, і була битва межи ними велика.

Люди тим часом вибігли і на церкву, і на склепіння церковне з пожитками своїми, [і] од тягара повалилися з ними стіни церковні. І так укріплення було взяте [татарськими] воями. Дмитра ж вивели [до Батия], пораненого, але вони не вбили його через мужність його».

Автор запису в Лаврентіївському літописі додає невтішні подробиці про долю переможених – «а людей від малого до великого убили мечем».

За понад два століття археологічних досліджень давнього Києва картина цих трагічних подій набула цілком матеріальних обрисів. Масові пожежі, зруйновані архітектурні пам'ятки, тіла загиблих людей у спорудах і величезні

братські могили, скарби коштовностей, так і не віднайдені їх власниками, – усе це фрагмент за фрагментом доповнює літописну оповідь.

Археологам загалом вдалося підтвердити інформацію літопису про останнє скупчення людей неподалік від Десятинної церкви. Саме на цій ділянці давнього міста було виявлено масову концентрацію скарбів, а також саме поряд із церквою розташовувалися два великі масові поховання. Одне з них виявлене Вікентієм Хвойкою у 1907 році безпосередньо за церквою. Інше – трошки далі на схід від церкви, досліджене Йосипом Хойновським у 1892 році та Дмитром Мілеєвим у 1910 році. Проте археологічна картина виявилася значно складнішою, адже на Старокиївській горі тіла загиблих траплялися в котлованах споруд майже по всьому дитинцю («місту Володимира»).



*Іл. 1. Фрагмент масового поховання на садибі Кривцова.
Науковий архів ІМК РАН*

Оскільки Київ продовжив своє існування й активно забудовувався впродовж наступних семи століть, археологи не мали можливості цілеспрямовано досліджувати обрані ділянки міста, для того, щоб реконструювати весь перебіг історичних подій. Археологічні роботи в містах фактично велися і ведуться за випадковим принципом у зонах будівельних майданчиків нових споруд. Саме

тому ми маємо справу з окремими об'єктами та знахідками, які є «пазлами», що не так просто складаються в єдине полотно. Справжнє їх значення стає зрозумілим лише з часом, після накопичення нових матеріалів. І завдяки такому переосмисленню кількість «археологічних епізодів», що розкривають трагічні події у Києві 1240 року невпинно зростає.

I. Доля київського Подолу під час Батиєвого погрому

Київський Поділ нечасто звертає увагу дослідників у контексті подій 1240 року. На території Нижнього міста не було виявлено ні скарбів прикрас, ні могил, ні тіл загиблих під час штурму, тобто тієї вражаючої картини, яка спостерігається на Старокиївській горі. Можливо, усі мешканці Подолу завчасно сховалися у верхній фортеці? Деякі факти змушують сумніватися в такому розвитку подій.

У 1870 році Товариство Київського пивоварного заводу проводило підрізання схилу гори неподалік від Йорданської церкви для зведення будівель заводу (сучасна вул. Кирилівська, 41). Під час цих земляних робіт біля самого підніжжя гори було виявлено величезну могилу, яка вміщувала, за свідченням Володимира Антоновича, *«до 4000 скелетів»* чи *«безліч людських кісток (більше 2000 черепів), звалених в купу»*. Супутні знахідки (мармурові й бурштинові хрестики, скляні браслети, гостродонні амфори, мечі) не залишають сумніву, що мова йде про величезну братську могилу давньоруського часу, і не просто колективне поховання, але поховання загиблих під час воєнних дій.

Володимир Антонович констатував: *«Могилу цю, незважаючи на присутність зброї, не можна було однак назвати “братською, бойовою” тому, що серед скелетів було дуже багато жіночих і дитячих кістяків; очевидно, в могилу звалені були жителі, убиті під час розорення міста в княжий час (судячи з характеру знайдених предметів), ймовірно під час одного з трьох погромів, зазначених в літописі»*.

Ще одне масове поховання було відкрите Валерією Козловською в 1937 році далеко за межами заселеної зони Подолу (у садибі по вул. Кирилівській, 75). Як і могила 1870 року, воно розташовувалося біля самого підніжжя гори. Іван Іванцов описує знахідку так: *«Місце поховання – точок квадратної форми розмірами 5×5,5 м, де проводилося масове спалення трупів. Шар перепалених кісток сягав 1 м, що говорить про те, що тут спалено не одну сотню людських трупів. Верхні шари спалені цілком і були суцільною масою перепалених кісток; нижні шари повністю не перегоріли. Кістяки лежали групами, очевидно, родинами. Серед перепалених кісток траплялися речові знахідки: кам'яні хрестики, уламки скляних браслетів, намистини, невелика посудина-корячок тощо».*

Сам Іван Іванцов обидві подільські могили 1870 і 1937 років вважав *«моровими скудельницями»* – санітарними масовими захороненнями під час епідемій. Проте наведений як аналогія опис мору 1230 року в Смоленську, коли справді тисячами ховали померлих, не дуже переконує, адже подібної епідемії літописці не знають для Києва. У пізньому Тверському літописі цей факт навіть спеціально підкреслюється автором: *«Не відмили ще кров після битви на Калці, і знову народились люди після великого мору по всій землі, крім Києва. А кияни полягли кістьми на Калці з великим князем Мстиславом Романовичем, і з іншими десятьма князями, і з сімдесятьма двома богатырями; новгородці ж частиною померли голодною смертю, а живі розійшлися по чужих землях; так само і Смоленськ, і всі інші міста спіткала така ж смерть, і незабаром спорожніли вони».*

Привертає і увагу занадто радикальний поховальний обряд могили 1937 року – *«кремація»*, адже знахідки хрестиків у могилі прозоро говорять про християнські вірування померлих. Колективне спалення людських тіл вимагає дуже значного обсягу деревини. Спостереження за сучасними традиційними кремаціями в народів, які все ще її практикують, показали, що на спалення одного тіла потрібно 1,5–2 кубометри сухого дерева. На майданчику ж

розміром лише 5×5,5 м одночасно можна було спалити не більше десятка тіл, а ніяк не «сотні», як вважав Іван Іванцов. Звідки ж може походити такий потужний шар (понад 1 метр) перепалених решток людей?

При археологічних розкопках на різних ділянках київського Подолу було відзначено шар суцільної пожежі середини XIII ст. Немає сумніву, що дерев'яне Нижнє місто згоріло у 1240 році під час монгольського штурму. Частина людей рятувалася від пожежі, намагаючись втекти на гору. Але що коли частина мешканців так і не змогла вибратися з палаючих кварталів?

На відміну від Старокиївської гори, де під час прибирання тіл загиблих їх просто скидали в заглиблені котловани згорілих споруд, давньоруська забудова Подолу була повністю наземною, а господарчі ями, як правило, були значно меншого розміру, ніж необхідно для поховання. Тож тіла загиблих у пожежі чи від рук монголів слід було закопувати на місцях, що вимагало б багато роботи. Або ж зібрати й повністю перемістити з території житлової забудови в одну могилу, унаслідок чого й мала з'явитися велика братська могила 1870 року біля Йорданської церкви. Після зими, весною-літом 1241 року на Подолі продовжували розгрібати згарища і виявляти не помічені раніше обпалені тіла. А перепалені кістки вибиралися кошиками разом з вугіллям і попелом та перевозилися за місто в одну яму. Саме це й могло дати іншу картину могили з розкопок 1937 року, описану Іваном Іванцовим.

Обидві могили свідчать, що частину мешканців Подолу під час облоги міста 1240 року все ж не впустили до фортець на Старокиївській та Замковій горах. Ба більше, представники київської верхівки, які закрилися на верхніх укріпленнях, найімовірніше, спостерігали згори всю картину загибелі людей у нижній частині міста, без можливості чи наміру допомогти. Такі, на жаль, були жорстокі реалії середньовіччя – простий ремісничий народ та мешканці навколишніх сіл розглядалися лише як зайві роти під час ворожої облоги, і тому першими ставали жертвами нападників. Лише ті, хто навіть не

сподівався пересидіти небезпеку за стінами міста, і тому завчасно тікав у ліси, змогли пережити події 1240 року, повернулися назад і відбудували Київ знову.

Верхня частина міста в післямонгольський час довго залишилася напівпорожньою і сприймалася як суцільне кладовище. Натомість швидко очищений від тіл загиблих людей Поділ перетворився на центральну частину Києва, якою залишався до XVIII ст.

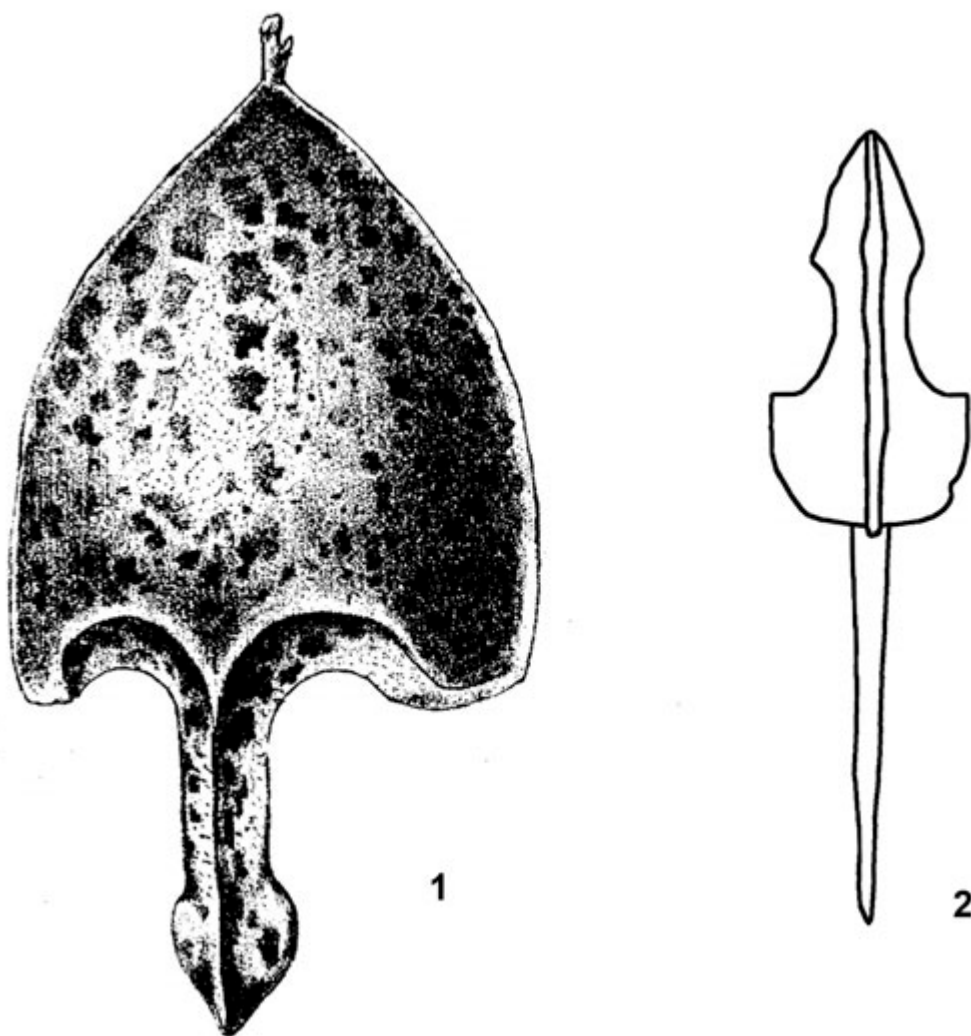
II. Шолом з валу

З об'єктів давньоруського Києва, що належать до горизонту погрому 1240 року, походить не так багато предметів озброєння. Любителі історії часто дивуються цьому факту, а особливо майже повній відсутності характерних монгольських наконечників стріл. Схоже, що в їхній уяві місто мало б нагадувати звичайне відкрите поле битви, а після штурму вцілілі мешканці повинні були поховати всі предмети озброєння разом з тілами.

На практиці такої картини не спостерігається. За виключенням кількох мечів та шоломів, які потрапили в братські могили, решта дорогого військового спорядження була зібрана як трофеї монголами, а те, що залишилося, – уже згодом самими киянами. Монгольське військо, яке продовжувало свій похід, потребувало й далі стріл, тож усі візуально видимі стріли після бою збиралися лучниками, пошкоджені чи погнуті вістря потрапляли до рук ковалів, а цілі – одразу насаджувалися на нові древки. Але, звичайно, зібрати всі наконечники було б неможливо, особливо це стосується валу. Проблема в тому, що сучасній археології практично не дісталось збережених ділянок давньоруських земляних укріплень міста, особливо в його центральній частині, де, за свідченням літопису, відбувався штурм.

Більшість ділянок давнього валу була знищена ще у XIX ст. в ході реконструкції та розбудови Києва, коли археологічне спостереження лише починалося. Тогочасних учених більше цікавили залишки архітектури – так, зокрема, саме в процесі розбирання земляних насипів були розкриті 1832 року

Кіндратом Лохвицьким рештки Золотих воріт. Дослідник відзначив, що навіть під час цих перших методично недосконалих розкопок було знайдено *«кілька предметів, що належали до давнього озброєння вершника, а саме: піка з кільцем і древком, стріла татарська залізна, вудила кінські й підкова»*. В іншій публікації фігурували в переліку *«стріли залізні татарські»*. Ці знахідки були передані Кіндратом Лохвицьким до Музею старожитностей Університету св. Володимира і експонувалися на виставці XI Археологічного з'їзду в Києві. Один з найяскравіших типів монгольських наконечників стріл – *«ярусний»* – знайдено на Замковій горі, цей наконечник потрапив до колекції Йосипа Хойновського.



Іл. 2: 1 – шолом з валу біля Лядських воріт [за Іваном Фундуклеєм];
2 – стріла з колекції Йосипа Хойновського

Існує також свідчення про знахідки озброєння в інших частинах валу: *«21 червня 1834 року при розкритті земляного валу на Хрещатику, з нагоди проведення нових вулиць в Києві, знайдено підполковником бароном Фітінгофом залізний лицарський шолом з частиною панцира, який і знаходиться в числі різних давніх речей, подарованих п. Лохвицьким, 15 липня того ж року університету св. Володимира».*

Барон А. фон Фітінгоф на той час очолював київський Будівельний комітет і ніякими археологічними роботами не відзначився. Найімовірніше, йому доставили знахідку з валу будівельники, а вже той передав її через Кіндрата Лохвицького до музею Університету св. Володимира. Де саме в 1834 році проводилися роботи? Порівняння планів Києва 1812 та 1834 років засвідчує, що за цей проміжок часу в районі Хрещатика було лише прорізано Хрещатицьку площу (сучасний Майдан Незалежності).



*Ил. 3: 1 – план Києва 1812 р. (фрагмент);
2 – план Києва 1837 р. (фрагмент)*

У процесі цих робіт повністю знесли Печерські ворота та їхні земляні конструкції другої половини XVII ст., тоді як давньоруські вали (які йшли

вздовж сучасних вулиць Костельної та Бориса Грінченка) лише частково підрізали. Отже, шолом походить або з насипу XVII ст., або ж із частини давньоруського валу, що підходив до Лядських воріт. Враховуючи, що шолом було знайдено з «частиною панцира», тобто бармицею, малоймовірно, щоб у такому вигляді він міг непошкоджено потрапити в пізніший насип.



Іл. 4. Лядські ворота (реконструкція Михайла Сагайдака)

Малюнок шолома уперше було видано у книзі Івана Фундукля з підписом «варязький чи норманський шолом, виритий у Старокиївському валу». З норманською атрибуцією шолома не погодився Йосип Хойновський. Він писав, що подібний шолом було виявлено 1866 року в кургані біля с. Триліси Васильківського повіту разом із двома шаблями, кістяними прикрасами, золотою монетою та шийною гривною. Цю та подібні курганні знахідки з могильника біля с. Росави дослідник помилково вважав «полянськими».

Згодом київський шолом був віднесений до давньоруських XII–XIII ст. На думку Анатолія Кірпічнікова, шоломи з «напівмасками» (чи наносником) типу IV за його класифікацією виникли в ході розвитку «чорноклобуцьких»

шоломів типу III із залізними масками і були характерними виробами продукції давньоруських майстрів. До такого висновку, зокрема, підштовхував найяскравіший екземпляр шоломів зі знахідки 1808 року біля с. Ликове, який завдяки напису атрибутували як належний князю Ярославу Всеволодовичу, а епізод втрати шолома пов'язували з Липицькою битвою 1216 року.

Пізніше Михайло Горелік відніс появу шоломів типу IV до доби монгольських завоювань, і це припущення набуває дедалі більшої популярності впродовж останніх десятиліть. Частина шоломів типу IV справді знайдена в похованнях кочовиків. Особливо серед них виділяється позолочений шолом з Чингульського кургану, у якому було поховано вождя групи половців, що 1241 року повернулися в Північне Причорномор'я з Угорщини після смерті Котяна. Екземпляри шоломів типу IV руського виробництва з Ликового та Городця відрізняються не суцільним золоченням, а інкрустованим декором та декоративними накладками. На наноснику київського шолома збереглися сліди насічки сріблом, яка, проте, не утворює певної композиції. За такими ознаками дуже важко визначитися з місцем виробництва і замовником шолома.



*Іл. 5: 1 – шолом з валу біля Лядських воріт (експозиція НМІУ);
2 – шолом із Чингульського кургану (Музей історичних коштовностей НМІУ)*

Можливо, останнє підкаже одна маленька деталь – наверх шолома, яке завершується невеликим кільцем. Давньоруські та чорноклобуцькі шоломи, як правило, мали гострі високі наверх. Частина половецьких – наверх з трубкою чи отвором, через яке в давнину, найімовірніше, пропускався розкішний кінський хвіст. Колечко ж, до якого мали в'язатися кольорові стрічки, вінчає шоломи з Чингульського кургану та золотоординського поховання першої половини XIV ст. з Таборівки. Загалом більшість екземплярів шоломів із завершенням у вигляді колечка тяжіють до південного ареалу (степ, Північний Кавказ). Враховуючи загальну схожість озброєння половецьких та руських вершників, яка особливо впадає в око на мініатюрах Радзивілівського літопису, важливу роль під час бою відігравала система другорядних зовнішніх маркерів, у т. ч. прикраси шоломів командирів загонів. Київський шолом, який прикрашався аналогічно до шоломів знатних половців монгольського та золотоординського періодів, з високою імовірністю міг теж бути виготовленим для кочовика.

Знахідка такого шолома у валу свідчить, що воїн, якому він належав, загинув і впав у внутрішні пустотілі кліті валу, а потім уся конструкція рухнула й прикрила його. Подібна ситуація простежена археологічно в давньоруському Ізяславлі (Городище), тільки там рештки достовірно належали руському воїну, а причиною руйнування дерев'яних укріплень стала пожежа. За літописом, стіни біля Лядських воріт були розбиті «пороками» - металевими машинами. У Середній Азії, де фортеці будувалися з каміння чи глини, монголи використовували для снарядів камінь. У давньоруському Києві стіни фортеці були дерев'яними. Тож для їх руйнування не обов'язково було шукати й везти камінь, цілком придатні були прості загострені з обох боків дерев'яні колоди.

Запис про події 1240 року з'явився в Галицько-Волинському літописі не раніше 50–60-х років XIII ст., тож не всі його подробиці мають бути точними. Так, літописець вважав, що монголи обрали для штурму Лядські ворота, бо поряд були «дебрі» – ліс, що дозволяв підійти впритул до стін. Але було б верхом легковажності не вирубувати кущів і дерев навколо укріплень, щоб за них міг сховатися ворог. За свідченнями документів, за Литовської доби такий обов'язок спеціально було покладено на мешканців верхньої частини Києва. Отже, причина вибору Лядських воріт інша – їх топографічне розташування в низині. Монголи ж, навпаки, поставили свої пороки навпроти на підвищенні, що не лише збільшувало відстань польоту снарядів, але й дозволяло спостерігати за їх влучанням та ефективно коректувати стрільбу.

«Вибили вони стіни, і вийшли городяни на розбиті стіни, і було тут видіти, як ламалися стиси і розколювалися щити». Шолом з валу поблизу Лядських воріт, де велися найзапекліші бої з військом монголів у 1240 році, безперечно, належить одному з учасників цих трагічних подій.

III. Парне поховання на садибі Трубецьких

У 1926 і 1927 роках на садибі Трубецьких, що розташована навпроти Десятинної церкви, проводилися археологічні дослідження під керівництвом

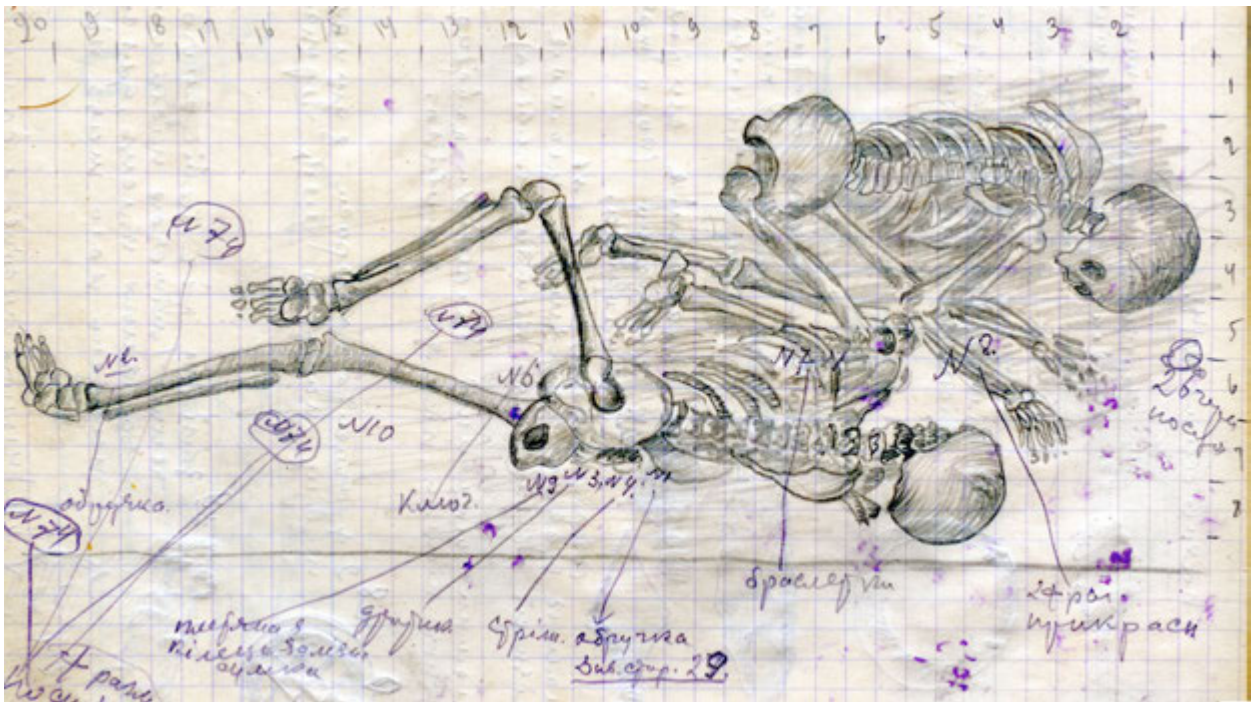
Сергія Гамченка. За два сезони тут було досліджено 14 поховань. Також у культурному шарі містилося багато розрізнених людських кісток, у т. ч. черепів, які часто розміщувалися скупченнями.

Поховання № 14 відкрито на глибині 3,15 м. За описом керівника розкопок Сергія Гамченка, воно містилося в «боковій камері» розміром 0,3–0,7 м заввишки, 2,15 м завдовжки (по дну) та 1,05–1,1 м завширшки. Камера виявилася обпаленою вгорі та з боків. До камери вів «лаз» (2×1,5 м) завдовжки 2–3 м, який було помічено з глибини близько 2,3 м. На дні було два кістяки.



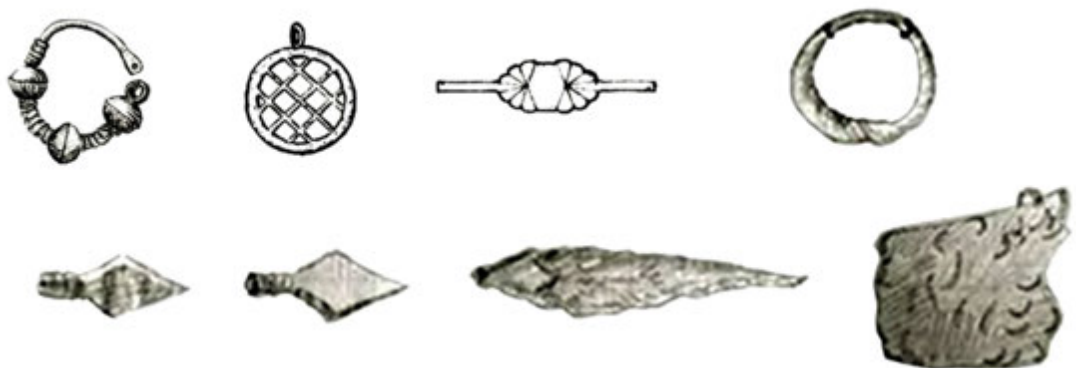
*Іл. 6. Поховання № 14 на садибі Трубецьких. Вигляд з південного заходу.
Світлина Михайла Макаревича. Науковий архів ІА НАН України*

Кістяк чоловіка (спиною до входу) лежав на правому боці. Кістяк жінки розміщувався обличчям до чоловіка, на лівому боці у скорченій позі.



Іл. 7. Поховання № 14 на садибі Трубецьких.
 Малюнок з польового щоденника Сергія Гамченка.
 Науковий архів ІА НАН України

Біля похованих виявлено цілий ряд знахідок: 26 фрагментів глиняного посуду, кілька фрагментів темного скляного браслета, срібна ажурна підвіска, срібний перстень. Позаду чоловіка було знайдено залізний наконечник стріли, залізний наконечник дротика та фрагмент кольчуги. Біля ніг – фрагменти глиняного посуду, бронзовий перстень, уламок залізного ключа та фрагмент точильного каменю. Біля голови жінки – тринамистинна сережка.



Іл. 8. Поховання № 14 на садибі Трубецьких.
 Науковий архів ІА НАН України

Сам автор розкопок Сергій Гамченко утримався від будь-яких висновків щодо поховання № 14. Натомість більшість дослідників, які зверталися до цього об'єкта, вважали його камерним похованням дружинника з рабиною X ст., тобто датували часом існування великого язичницького могильника на Старокиївській горі.

Значну плутанину у вирішенні атрибуції та датування поховання, безумовно, внесла відсутність авторської публікації матеріалів 1927 року, однак її дозволяє вирішити звернення до польових архівних матеріалів.

Завдяки фотографії стає зрозумілим, що мова йшла про заглиблений погріб зі зрубними стінами, розміром щонайменше 2×1,1 м, у який вів спуск – «лаз». Неприродна поза чоловіка доповнюється знахідками в районі його попереку двох наконечників стріл зі зламаними черешками та уламка вістря дротика, які свідчать про насильницьку смерть. Схожі ромбічні черешкові наконечники стріл використовувалися у XII–XIII ст.

Тринамистинні золоті сережки або скроневі підвіски характерні для скарбів IV групи за Галею Корзухіною, датованих кінцем XII – першою половиною XIII ст., основний горизонт яких припадає на монгольське завоювання Русі 1239–1240 років. Представлені вони і в похованнях XIII–XIV ст. Круглі підвіски з декором у вигляді косої решітки трапляються в Новгороді в шарах від останньої чверті XII ст. до середини XIV ст. Ще ширшу дату – від кінця XI ст. до кінця XIV ст. – мають виті персні.

За супутніми знахідками поховання належить до кінця XII – XIII ст. і походить з горілого льоху, що змушує згадати як аналогію горілі житлові й господарські споруди з тілами людей, досліджені на садибі Михайлівського монастиря, на вул. Великій Житомирській, 4, на вул. Десятинній, 2, на вул. Володимирській, 8 та інших ділянках – яскраві свідчення наслідків розгрому Києва військами Батия 1240 року.

Сергій Гамченко не згадує про сліди обпаленості на кістках у похованні № 14, тому не зовсім зрозуміло, чи тіла загиблих просто слабо обгоріли під час пожежі, чи їх скинули в котлован згорілого погребя вже під час прибирання тіл на етапі розчистки міста від тіл загиблих – узимку 1240/1241 років.

Таким чином, «поховання № 14» з розкопок 1927 року на садибі Трубецького є ще однією пам'яткою часів трагічних подій у грудні 1240 року і не належить до київського некрополя, чим і пояснюється його різка відмінність від християнських поховань давньоруського Києва.

IV. Останні притулки – монастирі

Літопис повідомляє, що останнім притулком киян під час штурму Києва монголами стала Десятинної церква. Середньовічні християни Європи дуже часто намагалися врятуватися від нападів ворогів у церквах та монастирях, сподіваючись на останнє чудо від Бога. Такі випадки – реальні та вигадані – регулярно описуються в середньовічній агіографії. Однак виникає закономірне запитання – а як було з київськими монастирями, з їх кам'яними стінами у 1240 році? Невже в монастирях не ховалися люди?

З ділянкою навколо Софійського собору пов'язано лише кілька скарбів та окремих знахідок прикрас часу подій 1240 року. Тут не спостерігається також і об'єктів з тілами загиблих. Михайло Каргер, щоправда, вважав похованням-«кремацією» заглиблений об'єкт з попелом і вугіллям, котлован якого було відкрито в 90-х роках XIX ст. на садибі монастиря (№ 119 за його каталогом), але знахідки звідти – бронзова курільниця й перепалені фрагменти тканин з «візантійським малюнком» чітко вказують, що це рештки горілих монастирських споруд із церковним начинням. Найвірогідніше, людей встигли впустити до митрополичого монастиря, оскільки татари неочікувано прорвалися в «місто Ярослава» неподалік і стрімко відтіснили захисників міста в північно-східному напрямку, що повністю підтверджує дані оповіді про прорив у районі Лядських воріт.



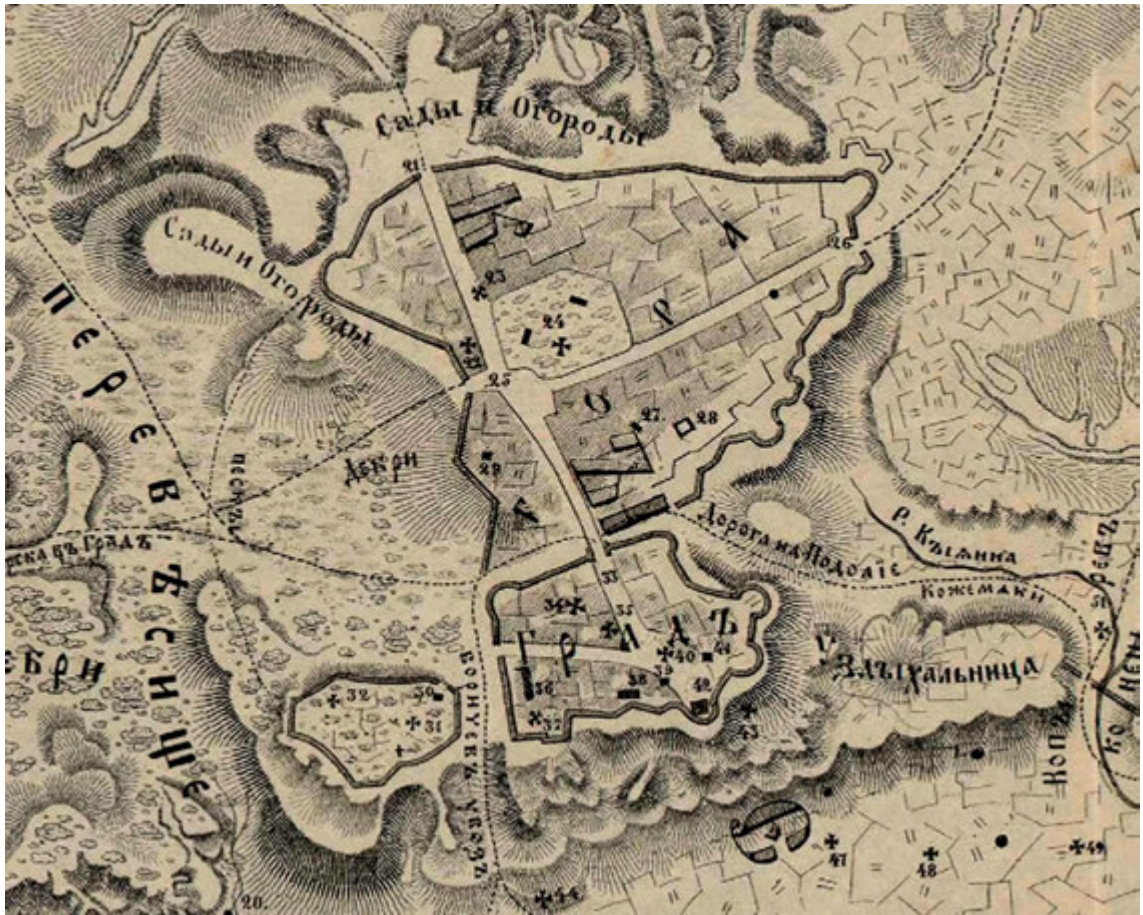
*Іл. 9. Скарб 1907 р. із садиби Михайлівського Золотоверхого монастиря.
ДІМ (Москва, РФ)*

Зовсім іншу археологічну картину спостерігаємо навколо Михайлівського Золотоверхого монастиря, де було виявлено 14 скарбів та ще кілька окремих знахідок прикрас горизонту 1240 року. Багатих городян не лише впустили до монастиря, але вони ще й мали час прикопати свої коштовності.



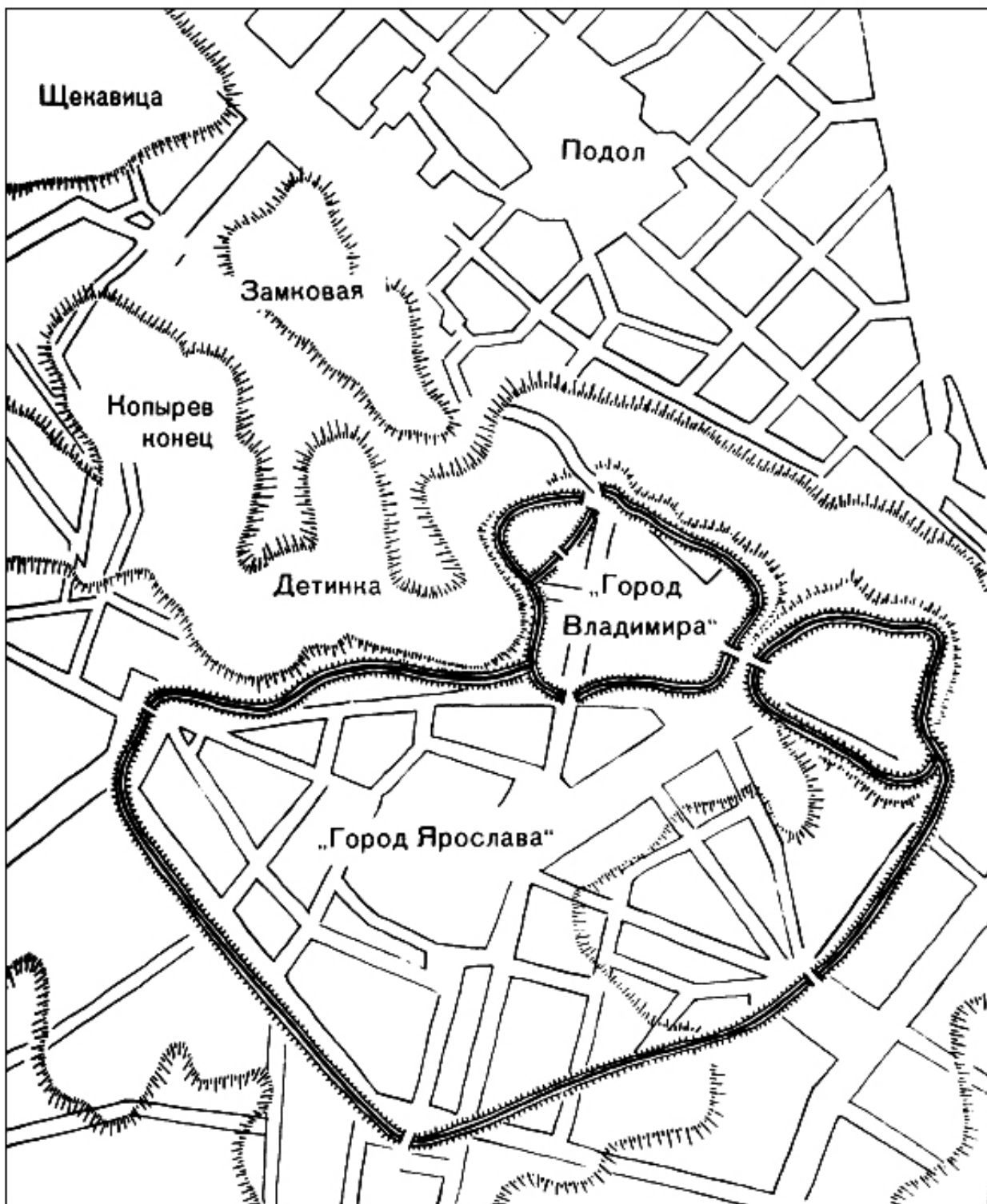
Іл. 10. Прикраси зі скарбу 1998 р. садиби Михайлівського Золотоверхого монастиря. Світлина Андрія Чекановського

Історики ХІХ–ХХ ст. вважали, що навколо Михайлівського монастиря в давньоруський час було зведене велике укріплення, що займало все «Михайлівське відділення» гори. Цю частину давньоруської фортеці дослідники умовно називали «градом Святополка» або «градом Ізяслава», пов'язуючи зведення з діяльністю цих князів. У такому контексті концентрація скарбів на площі такої фортеці не викликала питань. Щоправда, тоді виявлялася не дуже точною літописна оповідь, адже окреме укріплення всередині «града Ярослава» монголам довелося б серйозно штурмувати. Друге запитання викликала лінія валів «міста Володимира» - якщо дитинець станом на 1240 рік мав таку значну лінію оборони, чому ж киянам довелося нашвидкуруч будувати барикади біля Десятинної церкви?



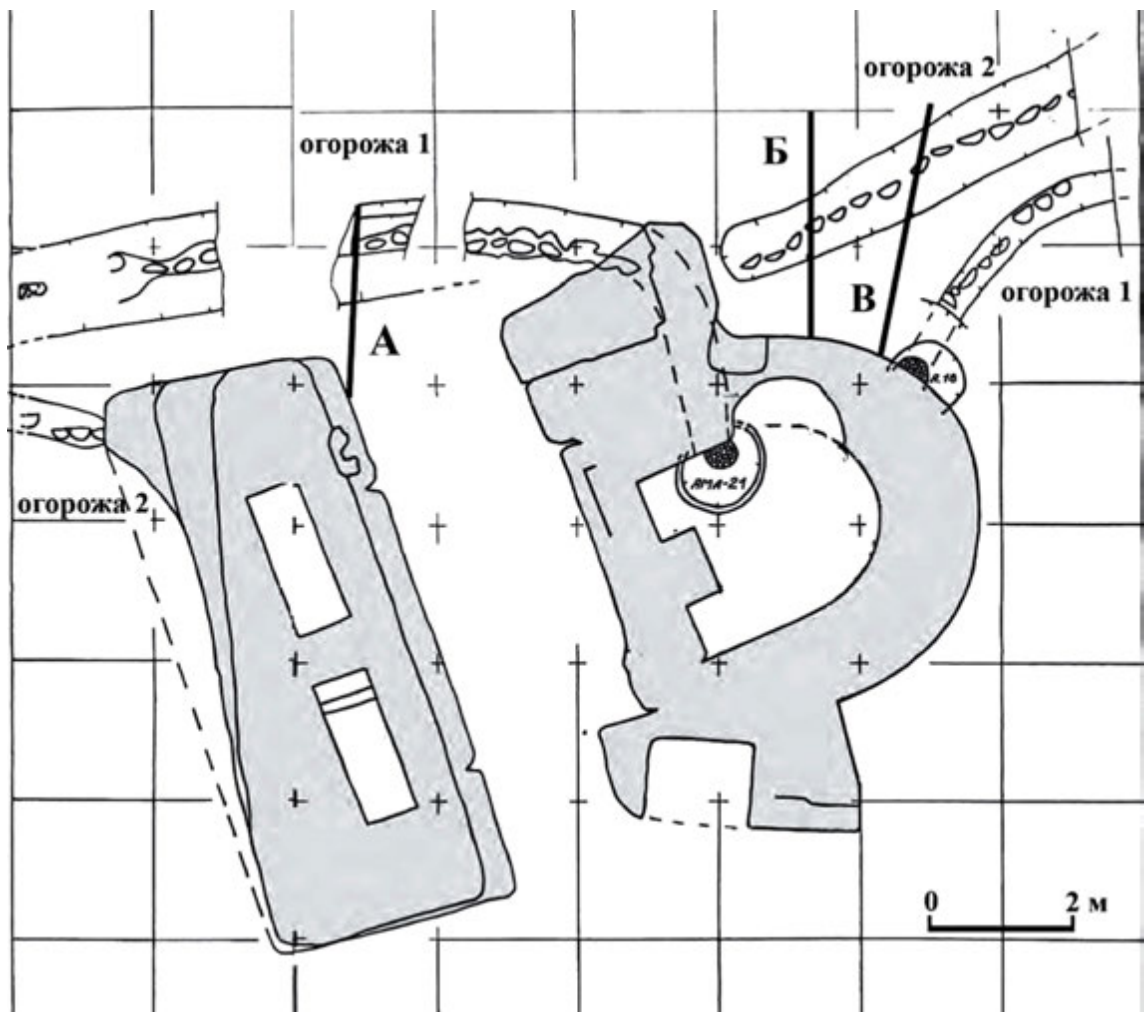
Лл. 11. Реконструкція укріплень навколо Михайлівського монастиря на плані давньоруського Києва Миколи Закревського

Дослідженнями Київської архітектурно-археологічної експедиції під керівництвом Гліба Івакіна садиби Михайлівського монастиря у 1992-1999 роках було з'ясовано кілька важливих фактів. По-перше, розріз укріплень (решток валу й рову) поряд з монастирем дозволили датувати час його спорудження XVII ст., тобто ця лінія виникла лише під час зведення укріплень російського острогу. Друге – огорожа власне монастиря в давньоруський час не мала кам'яних стін – вона була дерев'яною, складалася лише з лінії «стовп'я», і кілька разів ремонтувалася через недовговічність деревини.



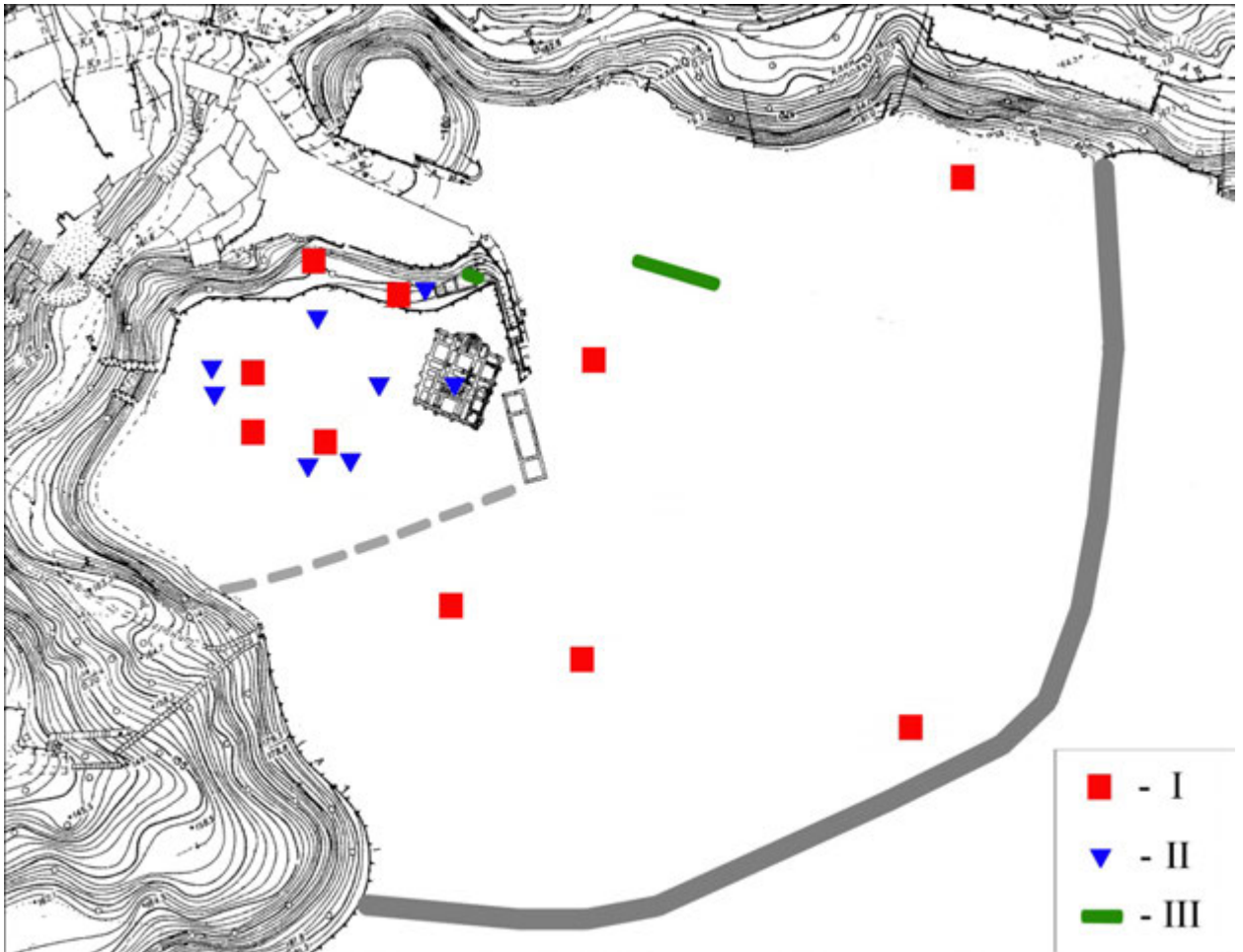
Іл. 12. Реконструкція укріплень навколо Михайлівського монастиря на плані давньоруського Києва Петра Толочка

Тож станом на 1240 рік Михайлівський монастир не мав ні значних стін, ні, тим паче, окремих фортифікаційних споруд навколо.



*Пл. 13. Ворота та сліди дерев'яної огорожі Михайлівського монастиря
[за Глібом Івакіним]*

Віталій Козюба серйозно переглянув і проблему функціонування укріплень «міста Володимира» у XII-XIII ст., адже накопичена археологічна інформація не вписувалася в традиційні уявлення. Вважалося, що вал і рів російського острогу XVII ст. точно продовжує конфігурацію давньоруських укріплень. Проте виявилось, що вони були споруджені фактично з нуля, оскільки давньоруський рів «міста Володимира» не відтинав частини плато по прямій лінії, але в традиціях фортифікації X-XI ст. мав вигляд півкола. Східна частина рову при цьому проходила північніше Трьохсвятительської церкви, зведеної у 1183 році. Такий вибір місця – впритул до рову та валу – був би вкрай дивним, якби на цьому валу стояли діючі дерев'яні укріплення.



*Пл. 14. Місця поховань 1240–1241 рр. у межах «міста Володимира»:
 I – комплекси із загиблими на місці або повними кістяками у об'єктах;
 II – комплекси із захороненням повністю скелетованих решток;
 III – великі масові поховання [за Олексієм Комаром та Віталієм Козюбою]*

Звичайно, ми не можемо виключати варіанта, що вже в давньоруський час відбулося вирівнювання лінії укріплень дитинця, а потім, у XVII ст., їх уже повністю поглинули пізніші укріплення. Утім, у такому разі виявиться, що давньоруські житлові об'єкти XII-XIII ст. розташовувалися на місці здогадної лінії вала, що також вкрай сумнівно. А отже, наразі вкрай небагато шансів, що лінія валів дитинця підтримувалася в стані бойової лінії станом на 1240 рік.

Картина, описана, літописцем, стає зрозумілішою і повнішою. Враховуючи несподіваність прориву монголів через Лядські ворота, до якого не були готові оборонці, часу й ресурсів на спорудження великої додаткової лінії не було. Частина мешканців заховалася за дерев'яними стінами Михайлівського монастиря, що мав зовсім невелику територію і не міг вмістити багато

бажаючих. А решта відійшли до північно-західної частини міста, де спробували зробити останню лінію оборони.

Досить часто в популярних працях можна зустріти твердження, що кияни «оборонялися в Десятинній церкві». Навряд чи в цьому є хоча б частина правди. Вторгнення монголів і в Русі, а згодом і в Західній Європі сприймалося через призму середньовічної християнської концепції очікування Апокаліпсиса та Другого пришествя. Неможливість протистояти язичникам, які на очах руйнували одне за одним християнські міста з церквами та монастирями, готували морально й мешканців Києва прийняти мученицьку смерть за віру Христову. І свої останні години життя ті, хто не міг тримати зброю, проводили в молитві в церквах. Хоча, як можна переконатися завдяки археології, дехто таки сподівався до останнього на чудо, тому, про всяк випадок, приносив до церкви із собою коштовні прикраси та злитки, одяг і зерно.

Джерела та література

Гамченко, С. С. 1927. *Наукові роботи про розкопки 1927 р. в садибі Трубецьких*. Науковий архів Інституту археології НАН України, ф. 3, оп. 1, спр. 69.

Гамченко, С. С. 1927. *Наукова та організаційно-господарська документація за розкопками 1927 р. в садибі Трубецьких*. Науковий архів Інституту археології НАН України, ф. 3, оп. 1, спр. 70.

Горелик, М. В. 1987. Ранний монгольский доспех (IX – первая половина XIV в.). *Археология, этнография и антропология Монголии*. Новосибирск: Наука, с. 172–198.

Горелик, М. В. 2017. Половецкая знать на золотоордынской военной службе. *Археология Евразийских степей*, с. 280–302.

Закревский, Н. 1868. Планы к описанию Киева. Киев.

Ивакин, Г. Ю., Комар, А. В. 2016. После катастрофы: Киев в 1241 г. *Stratum plus*, 5, с. 59–72.

Ивакин, Г. 2016. Міфічні вали «града» Ізяслава-Святополка в Києві XI–XIII століть. *Opus Mixtum*, 4, с. 183–194.

Иванцов, И. О. 2003. *Стародавній Київ*. Київ.

Каргер, М. К. 1950. *Археологические исследования древнего Киева. Отчеты и материалы (1938–1947)*. Киев: Издательство АН УССР.

Каргер, М. К. 1958. *Древний Киев*, т. 1. Москва; Ленинград.

Килиевич, С. Р. 1982. *Детинец Киева IX – первой половины XIII веков*. Киев.

Кирпичников, А. Н. 1971. Доспех, комплекс боевых средств IX–XIII вв. *САИ Е1-36*. Ленинград.

Козак, О. Д., Потехіна, І. Д. 2002. Мешканці «града Володимира» за даними антропології. *Археологія*, 1, с. 113–129.

Комар, О., Козюба, В. 2016. Братські могили 1240–1241 років біля Десятинної церкви. *Opus mixtum*, 4, с. 122–138.

Козюба, В. К. 2008. «Місто Володимира» у Києві: історична реальність чи історіографічний міф? *Стародавній Іскоростень і слов'янські гради, 1, Коростень*, Київ, с. 237–271.

Корзухина, Г. Ф. 1954. *Русские клады IX–XIII вв*. Москва.

Медведев, А. Ф. 1966. *Ручное метальное оружие (лук и стрелы, самострел) VIII–XIV вв*. Москва.

Оглоблин, Н. Н. 1889. Из бумаг К. А. Лохвицкого. *Киевская Старина*, 7, с. 239 – 256.

Рябцева, С. С. 2005. *Древнерусский ювелирный убор*. Санкт-Петербург.

Седова, М. В. 1981. *Ювелирные изделия древнего Новгорода X–XV вв*. Москва.

Толочко, П. П. 1983. *Древний Киев*. Киев.

Фундуклей, И. 1847. *Обозрение Киева в отношении к древностям*. Киев.

Хамайко, Н. 2016. Давньоруське парне поховання з розкопок Сергія Гамченка на садибі Трубецьких у Києві. *Opus mixtum*, 4, с. 224–229.

Хойновский, I. A. 1896. *Краткие археологические сведения о предках славян и Руси*. Киев.

***Наталя Хамайко та Олексій Комар,
провідні наукові співробітники
науково-дослідного відділу
історико-археологічних досліджень
Музею історії Десятинної церкви***