

Міністерство культури та стратегічних комунікацій України
Департамент культури ВО КМР (КМДА)
Музей історії Десятинної церкви

Леся Чміль

**Деякі спільні риси орнаменталії української і
центральноєвропейської кераміки
ранньомодерного періоду
(за матеріалами Києва і Київщини)**

Київ 2025

Культурні впливи у виробництві керамічного посуду Середньої Наддніпрянщини пізнього середньовіччя і ранньомодерної доби



- Можна виділити дві потужні хвилі культурних центральноєвропейських впливів на виробництво кераміки в Середній Наддніпрянщині і, зокрема, у Києві та на Київщині.
- Перша хвиля відбулася в 15 ст., коли поширився швидкообертний ножний гончарний круг і спосіб формовки посуду витягуванням з одного шматка глини. У цей час з'явилися нові форми посуду та нові способи їхнього декорування – рифлення поверхні та заціпи на вінцях.
- Друга хвиля впливів добре помітна з кінця 16 ст., коли значно розширився асортимент глиняного посуду і з'явилися нові техніки й способи його оздоблення: нові типи рельєфного декору, двоколірне поливання одного виробу, мальовані різновиди орнаментів.
- Порівняння київської кераміки з керамікою Західної України, Поділля, а також країн Центральної Європи дозволяє простежити походження й напрямки деяких із цих впливів. Вони, за визначенням польської дослідниці М. Біс, стали «мандрівними ідеями», що охопили Центральну Європу в період пізнього середньовіччя і раннього модерну.

Рифлення зовнішньої поверхні: Київщина

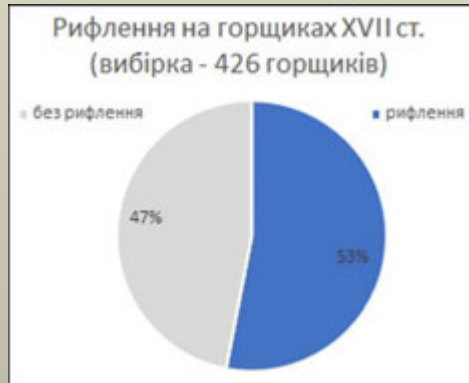
У Києві відоме з другої половини 15 ст. на горщиках, формованих шляхом витягування з одного шматка глини.

Широко застосовувалося в 16 – першій половині 17 ст. Смугу рифлення розміщували у верхній частині тулуба і комбінували з опискою (на білому) і коліщатковим штампом (на димленому посуді).

Більше половини горщиків 16–17 ст. мали рифлення.

Іноді наявне на макітрах і глеках.

Із середини 17 ст. частка посуду з рифленням поступово зменшилася, і до кінця століття цей вид орнаментації вийшов з ужитку.



Рифлення поверхні: Західна Україна та Центральна Європа

- Такий декор був характерним для західноукраїнської кераміки 15–16 ст.
- У Центральній Європі найдавніші зразки цієї орнаментації відомі з другої половини 13 ст. у Німеччині.
- З 14 ст. вона поширилася в інших країнах і побутувала принаймні до середини 17 ст.
- Рифлення потрапило в Середню Наддніпрянщину разом з швидкообертним гончарним кругом.



Zwickau, бл. 1300
(за: Beutmann 2012)



Jawor,
кінець 15 - середина 16 ст.
(за: Pankiewicz 2015)



Gdansk, 2 пол. 14 - 1 пол. 15 ст.
(за: Polak, Starski 2022)



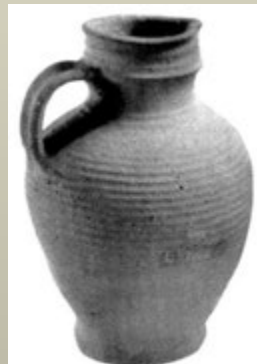
Львів, 16 ст.
(за: ред. Wojcieszczuk 2016)



«Замок Ракоці», 1 пол. 16 ст.
(за: Стопенчук та ін. 2003)



Dresden, 15 ст.
(за: Beutmann 2012)



Litovel, 15 ст.
(за: Nekuda, Reichertova 1968)



Buda, кінець 14 - 1 пол. 16 ст.
(за: Kollath 2016)

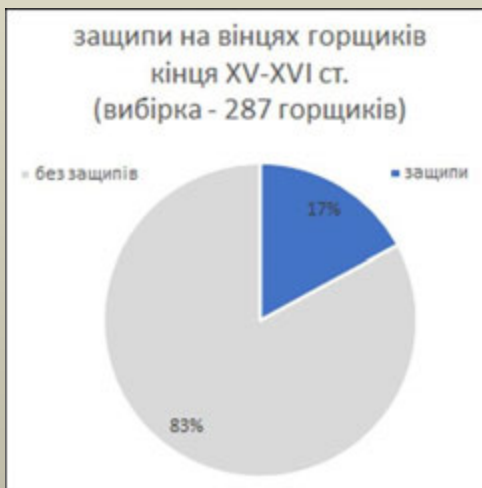
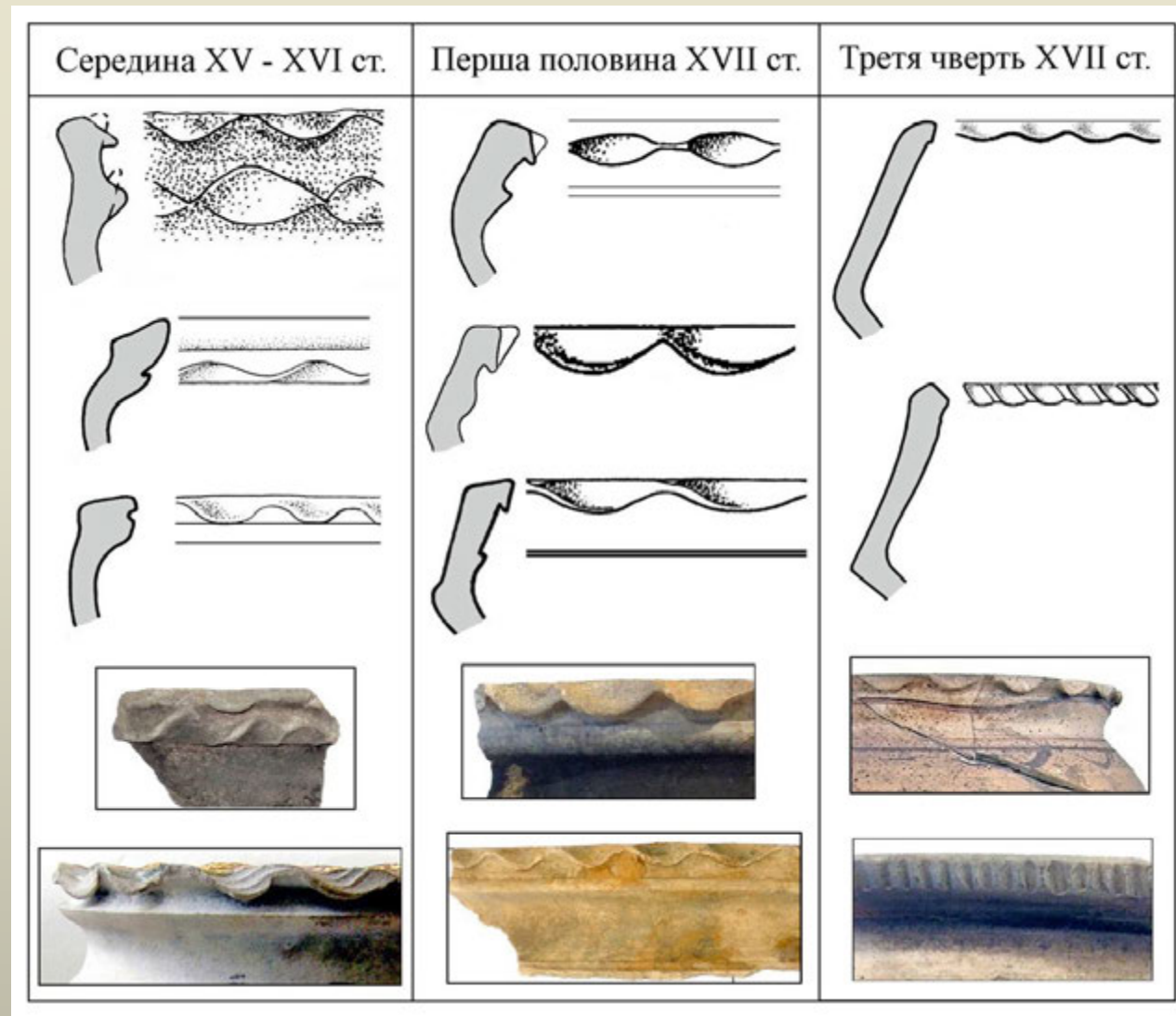
Пластичний декор: защипи на вінцях. Київщина

Появу защипів на вінцях горщиків, як вважає О. Оногда, слід датувати другою половиною 15 ст. [Оногда 2008].

Цей вид декору на горщиках був поширений до 18 ст. На зламі 16–17 ст. відомий на мисках.

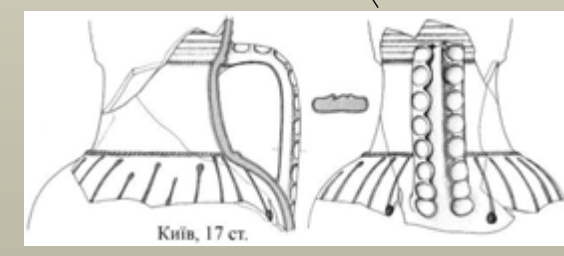
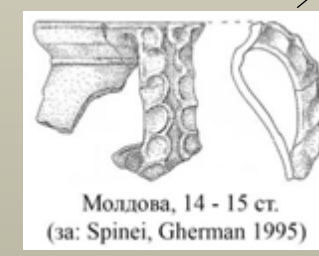
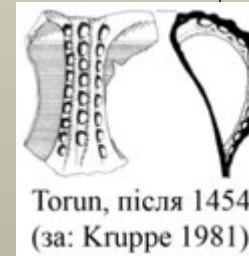
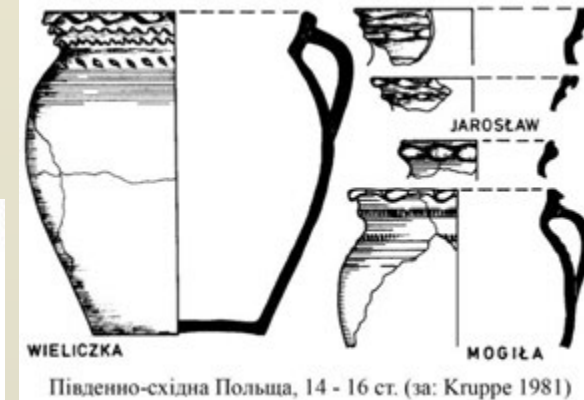
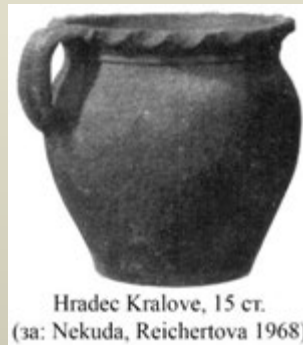
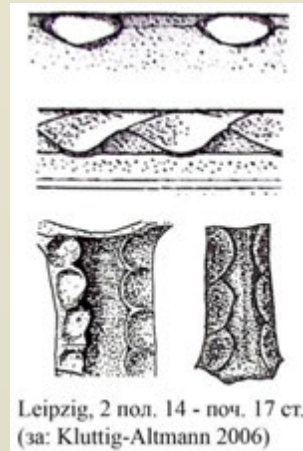
Протягом часу свого існування защипи видозмінювались: у 16 ст. їх наносили на верхній і нижній краї вінця або на обидва одночасно, у 17 ст. – лише на верхній край, із середини 17 ст. зубчастим коліщатком наносили насічки (карбування).

Горщики із цим декором становили не більше 20%.



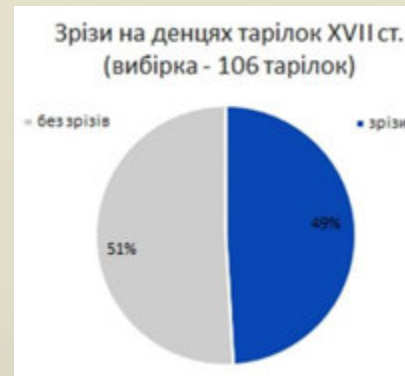
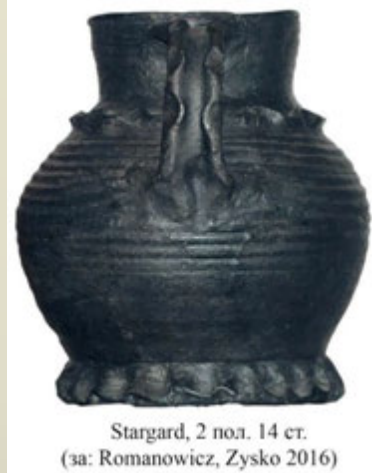
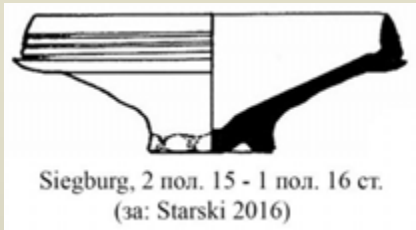
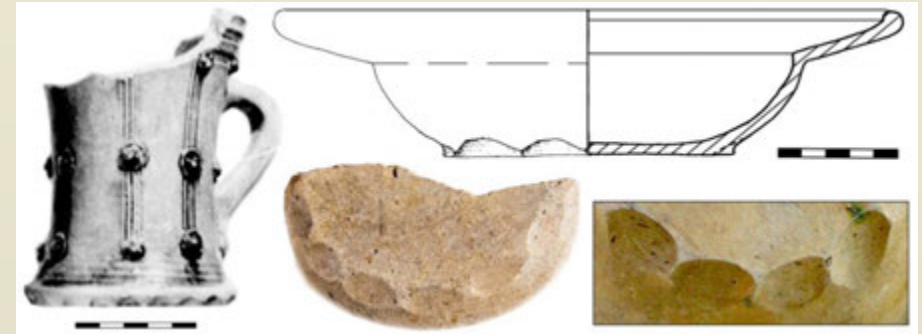
Пластичний декор: защипи на вінцях і ручках посуду. Центральна Європа

- Защипи мають широкі аналогії в німецькій, польській, чеській і моравській кераміці 14–16 ст.
- Проте, як свідчать публікації, защипи тут не були такими поширеними як у Середній Наддніпрянщині. Наприклад, у польському місті Солець-на-Віслі пластична орнаментация є лише на 1,6% орнаментованого посуду [Bis 2019].
- Ручки глеків з таким декором трапляються в 17 ст.
- Аналогії до них є в тих же країнах, а також в Румунії і Молдові, починаючи з 14 ст.

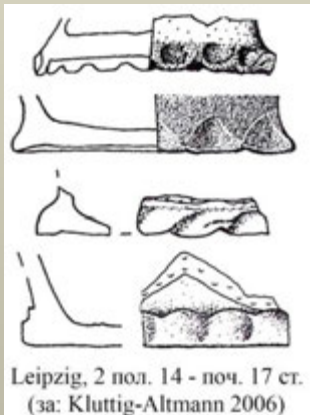


Пластичний декор: зрізи на денцях

- Зрізи на денцях відомі у тарілок, рідко – у глеків і кухлів, з кінця 16 ст. Денця зі зрізами були в майже половини тарілок.
- Цей декор був поширений на Київщині в 17 ст., іноді траплявся і у 18 ст.

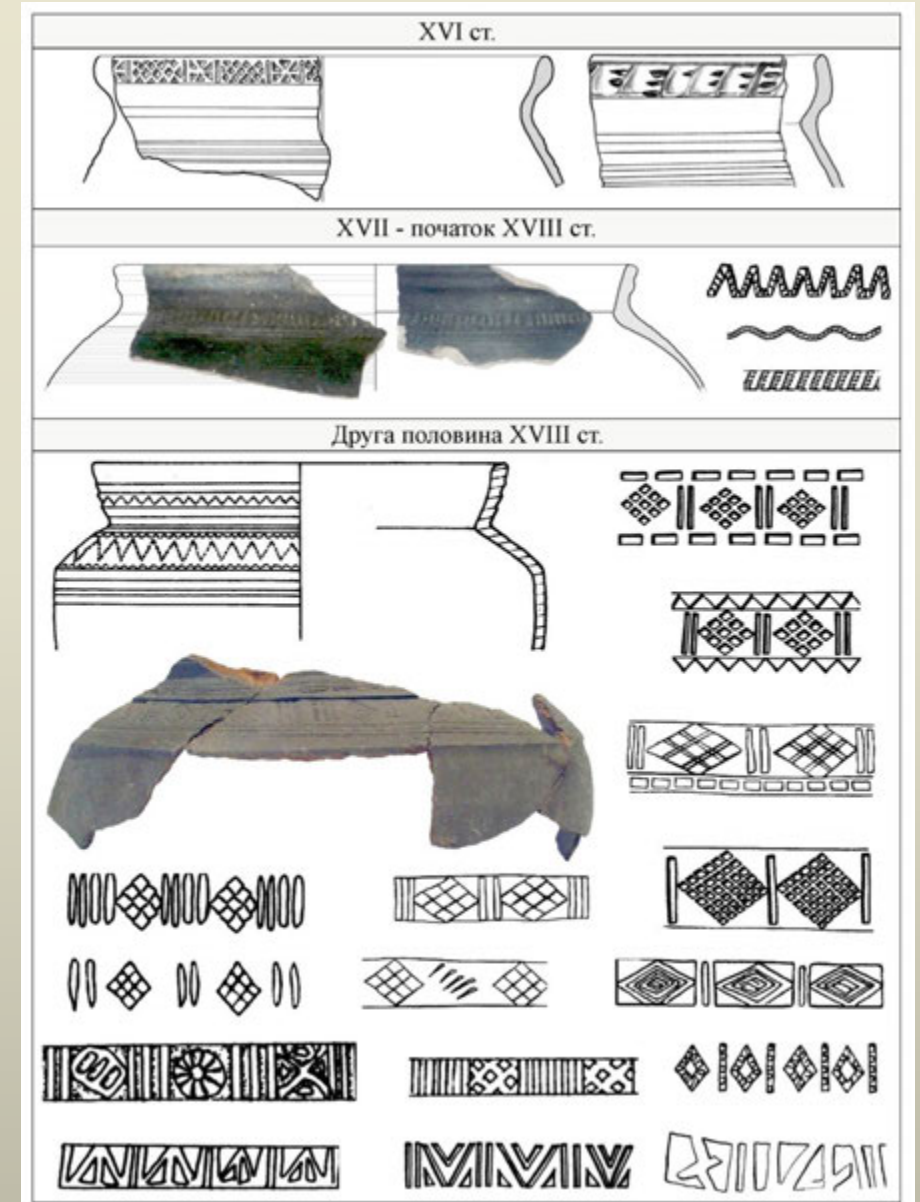
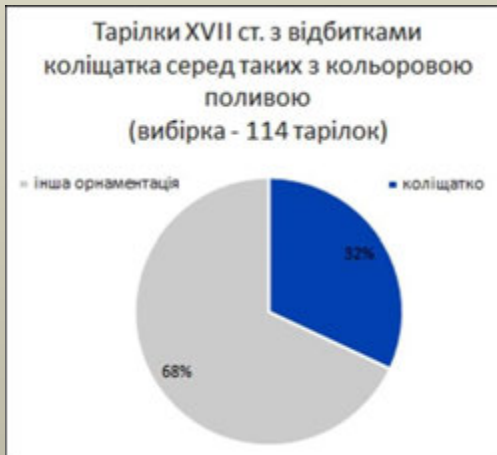


- Подібні зрізи та вм'ятини є на німецьких глеках з кам'яної маси, починаючи з 14 ст.
- Вони трапляються також на глеках польського виробництва 14–16 ст.
- Проте серед публікацій знайдено лише одну тарілку німецького виробництва з подібним декором.
- Можливо, поширення зрізів на денцях українських тарілок було місцевою традицією. Тут це були лише зрізи, а не вм'ятини.
- М. Біс зараховує вм'ятини на вінцях, денцях і ручках до одного різновиду пластичної орнаментатії, поширеної у Центральній Європі в пізньому середньовіччі [Bis 2014].



Коліщаткові штампи: Київщина

- Коліщаткові штампи траплялися ще на кераміці періоду Давньої Русі та у 14–16 ст., проте дуже рідко.
- Поширилися вони у 17 ст. на димлених горщиках і глеках та на посуді з кольоровою поливою, переважно тарілках.
- Продовжували застосовуватися на димлених горщиках 18 ст. Серед орнаментів переважає пояс із сітчастих ромбів і двох вертикальних рисок між ними.
- На полив'яних тарілках були замінені одиничними штампами протягом першої половини 18 ст.



Коліщаткові штампи: Центральна Європа

- Коліщаткові штампи відомі з 13 ст. у Фландрії та Німеччині.
- Їх вживали також в інших центральноєвропейських країнах із 14 ст.
- Зокрема, у Польщі вони з'явилися в другій половині 13 ст. і розповсюдилися з 14 ст. А. Ліс пов'язує їх поширення у Польщі з поселеннями німецьких колоністів [Lis 2020].
- Можливо, на поширення в Середній Наддніпрянщині цієї техніки оздоблення вплинула середньоєвропейська мода, але самі орнаментальні мотиви, особливо в 18 ст., швидше подібні до пізніших етнографічних візерунків.



Kirschau, до 1352
(за: Krabath 2012)



Puck, 15 - 16 ст.
(за: Starski 2016)



Warsaw, 2 пол. 16 - 1 пол. 17 ст.
(за: Trzeciecki 2017)



Leipzig, 14 - 16 ст.
(за: Kluttig-Altman 2006)



Prague,
кінець 15 - 1 пол. 16 ст.
(за: Blazkova-Dubská 2009)



Двоколірне поливання: Київщина



- Глазурування одного виробу поливами двох кольорів з'явилося на Київщині в другій половині 16 ст. і поширилося в 17 ст.
- Його вживали головню на тарілках, кухлях і глеках. У 17 ст. тарілки з таким декором склали до 40% від усіх посудин цього різновиду.
- У першій половині 18 ст. цей вид декору продовжував застосовуватися, поступово вийшовши з ужитку до кінця століття.
- Зазвичай поєднувалися зелена і жовто-коричнева поливи, хоча відомі й інші кольорові поєднання.
- Аналоги цього типу поливання наявні в комплексах кінця 16 – першої половини 17 ст. із Західної України.
- Прикрашені поливою двох кольорів посудини відомі в другій половині 16 – першій половині 17 ст. у Німеччині, Фландрії, Польщі, Угорщині.
- Для Середньої Наддніпрянщини можна припускати поширення цього декору у кінці 16 ст. з виробничих осередків Південної Польщі і Західної України (Потелич), які продукували білоглиняну кераміку з кольоровими поливами.



Двоколірне поливання: Західна Україна та Центральна Європа



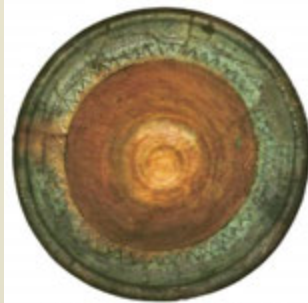
Leipzig,
2 пол. 16 - 1 пол. 17 ст.
(за: Kluttig-Altman 2006)



Zwickau, Dresden, Leipzig,
2 пол. 16 - 1 пол. 17 ст.
(за: Krabath 2012)



Warsaw,
2 пол. 16 - 1 пол. 17 ст.
(за: Trzeciecki 2017)



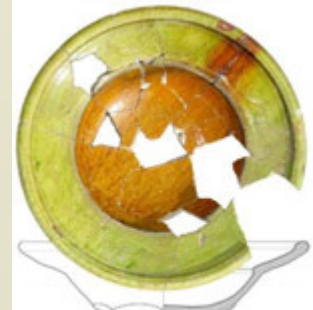
Потелич, початок 17 ст.
(за: Івашків 2007)



Львів, 17 ст. (за: ред. Wojcieszczuk 2016)



Дубно, початок 17 ст.
(за: Пшеничний, Барлецький 2021)



Меджибіж, початок 17 ст.
(фонди ДІКЗ «Межибіж»)

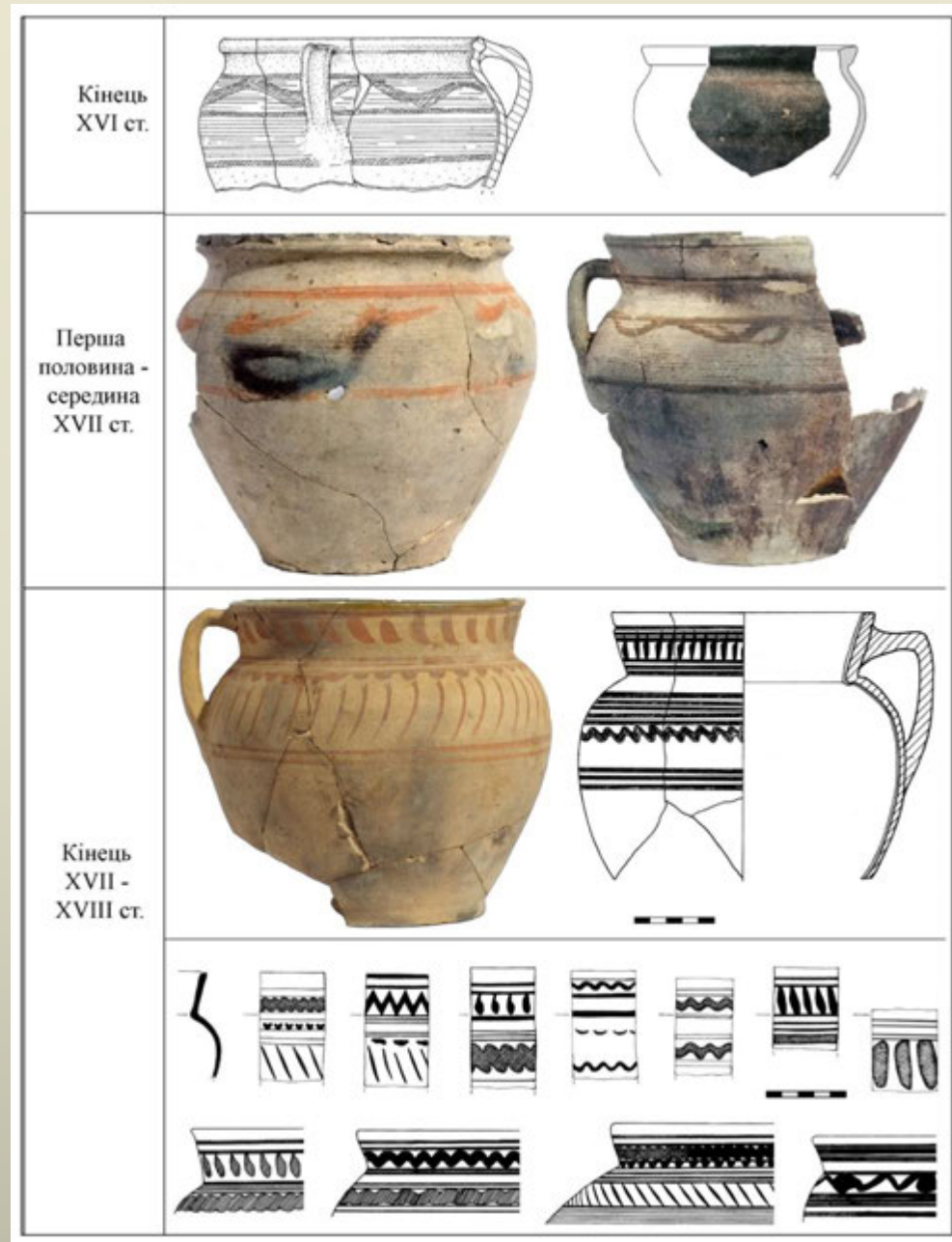


Нідерланди, 1575 - 1625
(за: Poulain 2016)



Розпис червоною фарбою (описка): Київщина

- Техніка розпису пензлем білого (неполив'яного) посуду, який виконують червоною фарбою. У багатьох гончарних осередках ця фарба має назву «описка». У мистецтвознавчій літературі термін «описка» закріпився і за самою технікою орнаменталізації.
- Фарбою слугувала болотяна залізна руда або червона глина.
- Ця орнаменталізація з'явилася на Київщині в останній чверті 16 ст. і поширилася в 17–18 ст.
- Описка має два періоди орнаментальних схем:
 - проста схема переважала в кінці 16 – середині 17 ст. Це дві лінії з розлогою хвилею між ними. Вони переважно комбінувалися з рифленням на плечах.
 - У кінці 17 – 18 ст. переважала більш складна схема: кілька поясів орнаменту, вертикальні елементи, зигзаг, багаторядні лінії.
- У кінці 18 ст. орнаментальні схеми знову спрощуються, але цей декор існує до сьогодні.
- Посуд з опискою виготовляли в усіх гончарних осередках Київщини 16–18 ст.



Виготовлення посуду з опискою в гончарних осередках Київщини

Перша половина 17 ст.:

- 1 – Київ, Видубичі
- 2а – Київ, Гончарі-Кожум'яки, розкоп 5
- 3 – Київ, вул. Костянтинівська, 6
- 4 – Вишгород
- 5а – Переяслав, вул. Михайла Сікорського

Середина 17 – початок 18 ст.:

- 6 – Київ, пров. Лаврський
- 2в – Київ, Гончарі-Кожум'яки, розкоп 14
- 7 – Київ, вул. Кирилівська, 37
- 8 – Бориспіль [за Івакін та ін. 2020]

Середина – друга половина 18 ст.:

- 2с – Київ, Гончарі-Кожум'яки, розкоп 8
- 9 – Київ, Аскольдова Могила
- 5в – Переяслав, вул. Підвальна [за: Буйлук 1993]

Перша половина 19 ст.:

- 10 – Микільська Слобідка [за: Оленич, Оленич 2018]



Розпис червоною фарбою: Західна Україна та Центральна Європа

- Ці розписи мають широкі паралелі. Дослідники пов'язують їх появу і поширення з т.зв. «пінгсдорфською» керамікою 9–15 ст. з гончарних майстерень над Рейном [Nekuda, Reichertova 1968].
- В. Бікіч виділяє кераміку з червоними розписами і з поливою в групу середньоевропейської кераміки [Bikič 2003]. Проте ці орнаменти відрізняються в кожній країні. Зокрема, для сербської кераміки 16–17 ст. характерні складні орнаментальні схеми.
- З 14 ст. в Німеччині поширився посуд із простою орнаментальною схемою розпису. Подібні схеми відомі в Чехії, Моравії, Угорщині, Польщі з кінця 14 до середини 17 ст.
- Подібність орнаментальних схем ранньої київської опіски і німецької, чеської та польської кераміки 14–16 ст. чітко вказує на напрям запозичень.
- Зокрема, орнаментация ранньої української опіски подібна до розписів польського білого посуду, проте без вертикальних елементів.



Pingsdorf, 10 - 13 ст.
(фонди LEIZA, Mayen)



Jawor,
кінець 15 - середина 16 ст.
(за: Pankiewicz 2015)



Puck, 2 пол. 16 - 17 ст.
(за: Starski 2018)



Solec nad Wisla,
кінець 15 - 1 пол. 17 ст.
(за: Bis 2018)



Острого, середина 16 ст.
(за: Прищета 2022)



«Замок Ракові», 1 пол. 16 ст.
(за: Стопенчук та ін. 2003)



Zittau, 1 пол. 14 ст.
(за: Krabath 2012)



Zittau, 1360 - 1380
(за: Oettel 2012)



Prague,
кінець 15 - 1 пол. 16 ст.
(за: Blazkova-Dubská 2009)



Levin, 15 ст.
(за: Nekuda, Reichertova 1968)



Brno, 1 пол. 15 ст.
(за: Čapek et al. 2022)



Ůllő, 14 ст.
(за: Racz 2019)



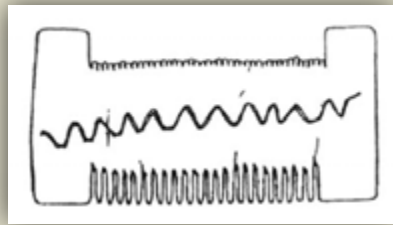
Belgrade, 16 - 17 ст.
(за: Bikič 2003)

Література

- Буйлук, М. 1993. Гончарний комплекс кінця XVII — початку XVIII ст. із Переяслава. *Українське гончарство*, т. 1, с. 250–253.
- Івакін, В., Оленич, А., Осадчий, Р., Зоценко, І. 2020. Розвідки у місті Бориспіль. *Археологічні дослідження в Україні 2019*, с. 108–110.
- Івашків Г. 2007. *Декор української народної кераміки XVI — першої половини XX століть*. Львів.
- Оленич, А., Оленич, А. 2018. Гончарний промисел жителів села Микільська Слобідка у середині XIX ст. (за матеріалами новітніх археологічних досліджень). *Археологія і давня історія України*, 4 (29), с. 413–422.
- Оногда, О. 2008. Основні типи оздоблення київської кераміки другої половини XIII — початку XVI ст. *Наукові записки з української історії*, 20, с. 497–503.
- Прищеп, Б. 2022. Дослідження житла XVI ст. в центральній частині Острога. *Археологія і давня історія України*, 3 (44), с. 236–251.
- Пшеничний, Ю., Бардецький, А. 2021. Комплекс споруд ранньомодерного часу Підборецького монастиря на острові Дубовець в околиці Дубна. *Археологія і давня історія України*, 1 (38), с. 185–208.
- Стопенчук, С., Демидко, С., Погорілець, О. 2003. Звіт про науково-дослідну роботу проведення археологічних досліджень на замчищі XVI століття в уроч. «Ракочі» // Науковий архів ІА НАНУ, ф. 64, спр. 2003/231.
- Beutmann, J. 2012. Zur technologischen und formalen Entwicklung der spätmittelalterlichen Gebrauchskeramik zwischen Dresden, Leipzig und Zwickau. Ein Überblick. *Keramik in Mitteldeutschland: Stand der Forschung und Perspektiven*. Dresden, p. 173–186.
- Bikic, V. 2003. *Gradska keramika Beograda (16–17. vek)*. Beograd.
- Bis, M. 2014. *Późnośredniowieczne i wczesnonowożytnie naczynia białe z Solca nad Wisłą*. Warszawa.
- Bis, M. 2019. White Pottery in Early Modern Poland: Local Production or Regional Fashion? *Europa Postmediaevalis 2018: Post-medieval pottery between (its) borders*. Oxford, p. 141–151.

- Blažková-Dubská, G. 2009. Finds of Early Modern period ceramics from cesspit B at Prague Castle. *Studies in post-medieval archaeology* 3. *Sborník z konference Novověká keramika: Výroba, sortiment, užití. 8.–9.4. 2008.* Praha, p. 21–44.
- Čapek, L. a kol. 2022. *Vrcholně a pozdně středověká keramika v českých zemích. Výroba – Regionalizace – Metody – Interpretace.* Plzeň.
- Dąbal, J. , Szczepanowska, K. 2018. W spiżarni, kuchni i na stole - naczynia i sprzęty w domach mieszczańskich. *Domy i ich mieszkańcy w świetle badań archeologiczno-architektonicznych przy ulicy Świętojańskiej 6-7 w Gdańsku.* Gdansk, s. 167–202.
- Kluttig-Altman R. 2006. *Von der Drehscheibe bis zum Scherbenhaufen: Leipziger Keramik des 14. bis 18. Jahrhunderts im Spannungsfeld von Herstellung, Gebrauch und Entsorgung.* Dresden.
- Kollath, A. 2016. Between two worlds – the pottery of Buda (Ofen) in the early Ottoman era. *Keramik und Töpferei im 15. /16. Jahrhundert. Beiträge des 47. Internationalen Symposiums für Keramikforschung vom 8. bis 12. September 2014 in der Lutherstadt Wittenberg.* Langenweißbach.
- Krabath, S. 2012. Die Entwicklung der Keramik im Freistaat Sachsen vom späten Mittelalter bis in das 19. Jahrhundert. Ein Überblick. *Keramik in Mitteldeutschland: Stand der Forschung und Perspektiven.* Dresden, p. 35–172.
- Kruppe, J. 1981. *Garncarstwo późnosredniowieczne w Polsce.* Wrocław, Warszawa, Krakow, Gdansk, Lodz.
- Lis, A. 2020. Ornament radełkowy na późnośredniowiecznych naczyniach ceramicznych z obszaru ziem polskich. *Ceramika i szkło w badaniach interdyscyplinarnych.* Wrocław, s. 229–246.
- Majewski, M., Wojciechowska I. 2019. Ceramika. *Archeologia Stargardu: Wojna trzydziestoletnia. Pożar miasta w dniu 7 października 1635 r.* Poznań, Stargard, s. 73–138.
- Nekuda, V., Reichertova, K. 1968. *Stredoveka keramika v Cechach a na Morave.* Brno.
- Oettel, G. 2012. Zur Interpretation von Keramikfunden aus Zittau und Bad Muskau. *Keramik in Mitteldeutschland: Stand der Forschung und Perspektiven.* Dresden, p. 235–244.
- Pankiewicz, A. 2015. Ceramika ze studni w dawnym klasztorze bernardynów w Jaworze. *Średniowieczna studnia klasztoru bernardynów w Jaworze. Badania interdyscyplinarne.* Jawor, s. 31–85.

- Polak, Z., Starski M. 2022. *Archaeological Finds from the Main Town in Gdańsk. A catalogue from Excavations at Długi Targ and Powroźnicza Street*. Warsaw.
- Poulain, M. 2016. The habits of war. Early modern ceramics in Flanders. Doctor of Archeology dissertation. Ghent University.
- Rácz Tibor. 2019. *A Pesti-síkság falvai a magyar honfoglalástól a 14. Századig Kerámiaművesség, lakóépítmények, települési formák*. Budapest.
- Romanowicz, P., Zyśko, A. 2016. Poźnośredniowieczna ceramika naczyniowa. *Archeologia Stargardu: Badania na obszarze dawnego kościoła augustiańskiego*. Stargard, s. 103–152.
- Spinei, V., Gherman, E. 1995. Şantierul archeologic Siret (1993). *Arheologia Moldovei*, XVIII, p. 229–250.
- Starski, M. 2016. *Późnośredniowieczne wyroby garncarskie z Pucka: Studium małomiasteczkowej wytworyczości garncarskiej na Pomorzu Gdańskim*. Warszawa.
- Trzeciecki, M. 2017. Ceramika późnośredniowieczna z badań na Placu Zamkowym w Warszawie. Nowożytne naczynia kuchenne z badań na Placu Zamkowym w Warszawie. *Między miastem a dworem. Badania archeologiczne na placu Zamkowym w Warszawie w latach 1977–1983*, 1. Warszawa, s. 215–352.
- Wojcieszczuk, N. (ed.) 2016. *Uratowane skarby podziemnego Lwowa: Katalog wystawy*. Lwow.



Дякую за увагу!

