

Міністерство культури та стратегічних комунікацій України

Департамент культури ВО КМР (КМДА)

Музей історії Десятинної церкви

**Місце зберігання реліквій
Нестора Літописця в XVII – XX ст.**

Київ 2025

**Постанова Верховної Ради України
№ 3536-IX від 21 грудня 2023 року [Постанова
2024] «Про відзначення пам'ятних дат і
ювілеїв у 2024–2025 роках» повідомляє
(Додаток № 2, II) про відзначення 2025 року на
державному рівні «970 років із часу
народження Нестора Літописця (1055–1113),
історика та літератора».**





Зауважимо, що історичні джерела з відомостями про Нестора не містять дат його народження та кончини: обидві гіпотетично визначені дослідниками XVIII–XIX ст.

Хоча в присвяченій Нестору історіографії наявні, серед інших, тези про його непричетність до літописання, а лише до агіографії (як надійно ідентифікованого автора «Життя Феодосія Києво-Печерського» та «Читання про Бориса і Гліба»), чи про нетотожність Нестора-літописця Несторові-агіографу (історичні джерела справді не дають беззаперечних підстав для ототожнення), світська й церковна традиції схильні вшановувати пам'ять єдиного діяча культури, не «позбавляючи» Нестора статусу першого відомого хроніста Давньої Русі.



Автобіографічні рядки Нестора в «Житії Феодосія» представляють нам агіографа ченцем, який наприкінці XI ст. жив у Києво-Печерському монастирі, де прийняв постриг і сан диякона, а також описав подвижницьке життя молодшого з двох засновників цієї славнозвісної обителі – Феодосія, учня Антонія Києво-Печерського. Своєю чергою найвідоміший давньоруський літопис «Повість минулих літ» (початок XII ст.) наводить

у преамбулі свого списку в Іпатіївському зводі (початок XV ст.) посилання на авторство «ченця Феодосієвого монастиря Печерського», а Хлєбніковський список «Повісті» (середина XVI ст.) додає перед цими словами ім'я Нестора. Окрім цього, «Повість» наводить кілька великих за обсягом повідомлень про події в Києво-Печерській обителі, більшість – з автобіографічними словами ченця-очевидця. На підставі чи то збереженої в монастирі пам'яті, чи то впевненості пізніших ченців у тім, що ніхто, окрім Нестора-агіографа (автора «Житія Феодосія»), не міг би скласти й літописні оповідання про обитель, агіографом і літописцем зве Нестора монастирський «Патерик» (збірка «житій»), складений у XIII–XV ст.

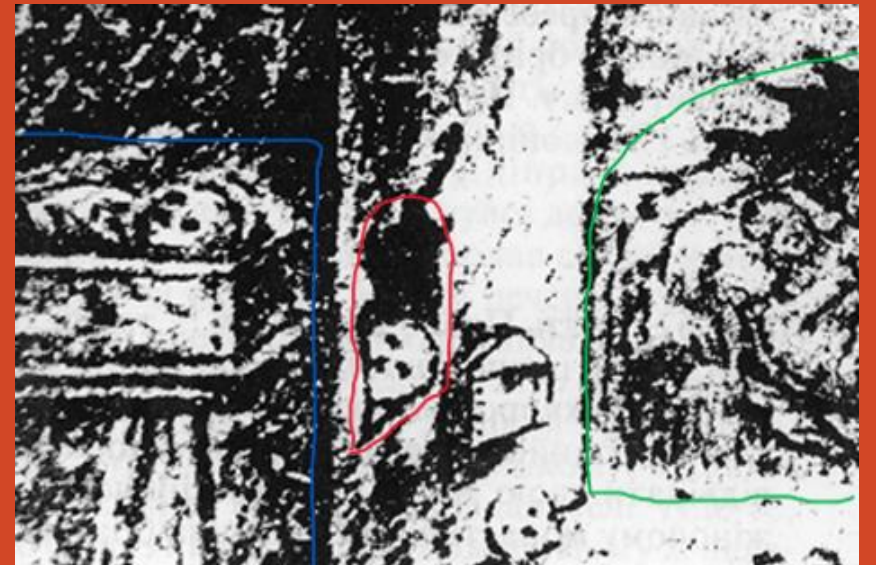


Тісний зв'язок життя та діяльності Нестора з Києво-Печерським монастирем (а ця обитель продемонструвала яскравий приклад того, як християнські монастирі належали до кращих осередків інтелектуального життя в Давній Русі) мав два наслідки. Перший – саме Нестор, з понад 200 «святих Києво-Печерського монастиря» (за період XI–XX ст.), став уособленням цієї обителі в «зовнішньому» (секуляризованому) світі, та її просвітницької і взагалі культурної ролі в Київській державі XI–XIII ст. Другий – складовою вшанування пам'яті Нестора була і є підвищена увага до приписуваного йому поховання в печерах Києво-Печерського монастиря, які були колицкою цієї обителі в XI ст.



З кінця XVI ст. дедалі частіше з'являються відомості про відвідування печер Києво-Печерського монастиря-лаври з мощами «святих Печерських» світськими людьми й про заходи щодо благоустрою цих лабіринтів. Так, польський купець Мартин Груневез (1584) [Ісаєвич 1982] та австрійський дипломат Еріх Лясота (1594) [Сборник 1874, II, с. 18–21] бачили в Ближніх печерах лаври дерев'яні підпори. У 1627–1628 роках настоятель обителі архімандрит Петро Могила (майбутній митрополит Київський) оновив у печерах гробниці та написи на них [Голубев 1883, с. 337–339], 1638 року лаврська друкарня видала (як продовження друкованого «Патерика» 1635 року) книгу «Тератургіма» («Чудотворці») із планами монастирських Ближніх і Дальніх печер та згадкою в першому лабіринті мощей Нестора Літописця («Хронікаря») [Kalnofoyski 1638, с. 16, № 20], 1643 року – службу Собору Печерських святих із ім'ям Нестора включно [Дива 1997, с. 47–50, 146–149], 1661 року – нову редакцію «Патерика» з компілятивним «Житієм Нестора» [Патерик 1661, арк. 273–276]. Наприкінці XVII ст. було складено і 1763 року надруковано Службу святам Ближніх печер, також зі згадкою про Нестора [Кабанець 1998].

Для позначення поховань на планах печер 1638 року гравери використали різні умовні символи: а) перпендикулярні до коридорів прямокутні ніші; б) перпендикулярні до коридорів ніші із закругленнями в протилежному отворам кінці; в) темні прямокутники в печерних приміщеннях без виступу за межі основних стін; г) лише цифри порядкових номерів біля стін коридору чи храму [Kalnofoyski 1638]. Малюнки печерних інтер'єрів Абрагама Ван Вестерфельда 1651 року наводять такі варіанти оздоблення поховань: а) перпендикулярні стінам отвори ніш-локул; б) ніші-аркосолії з розташуванням мощей уздовж печерних стін; в) поставлені впритул до стін дерев'яні труни-раки на підпорках; г) великі склепінчасті приміщення-крипти з мощами більше двох персоналій [Смирнов 1908]. Археологічні дослідження Ближніх печер 1978–1979 років виявили такі типи поховань, окрім мощей у трунах в аркосоліях чи при стінах: а) локули; б) крипти (приміщення з кількома лежанками); в) поховання під підлогою [Мовчан 1993, с. 66–68].





План Ближніх печер 1638 року показує на північному боці «провулка», що є між центральною вулицею лабіринту та східною вулицею з підземною церквою Святого Антонія Печерського, прямокутні ніші під № 19 (західна) та № 20 (східна), у яких, згідно з експлікацією, спочивають «с[в.] отець Євстратій» (№ 19) та «Святий чернець Нестор Хронікар Руський» (№ 20) [Kalnofoyski 1638, s. 16]. У 1978–1979 роках на місці, де «Тератургіма» позначала № 20, дослідники натрапили на замувану крипту (в офіційному звіті «Крипта № 1»), у якій ліворуч лежали складені черепи, а праворуч – ребра й стегнові кістки, також було знайдено різьблений дерев'яний хрестик із зображенням Розп'яття з одного боку і св. Миколи на зворотному, фрагменти тканини світло-коричневого кольору, фрагмент шкіряного чернечого взуття [Мовчан, Авагян 2012, с. 166].

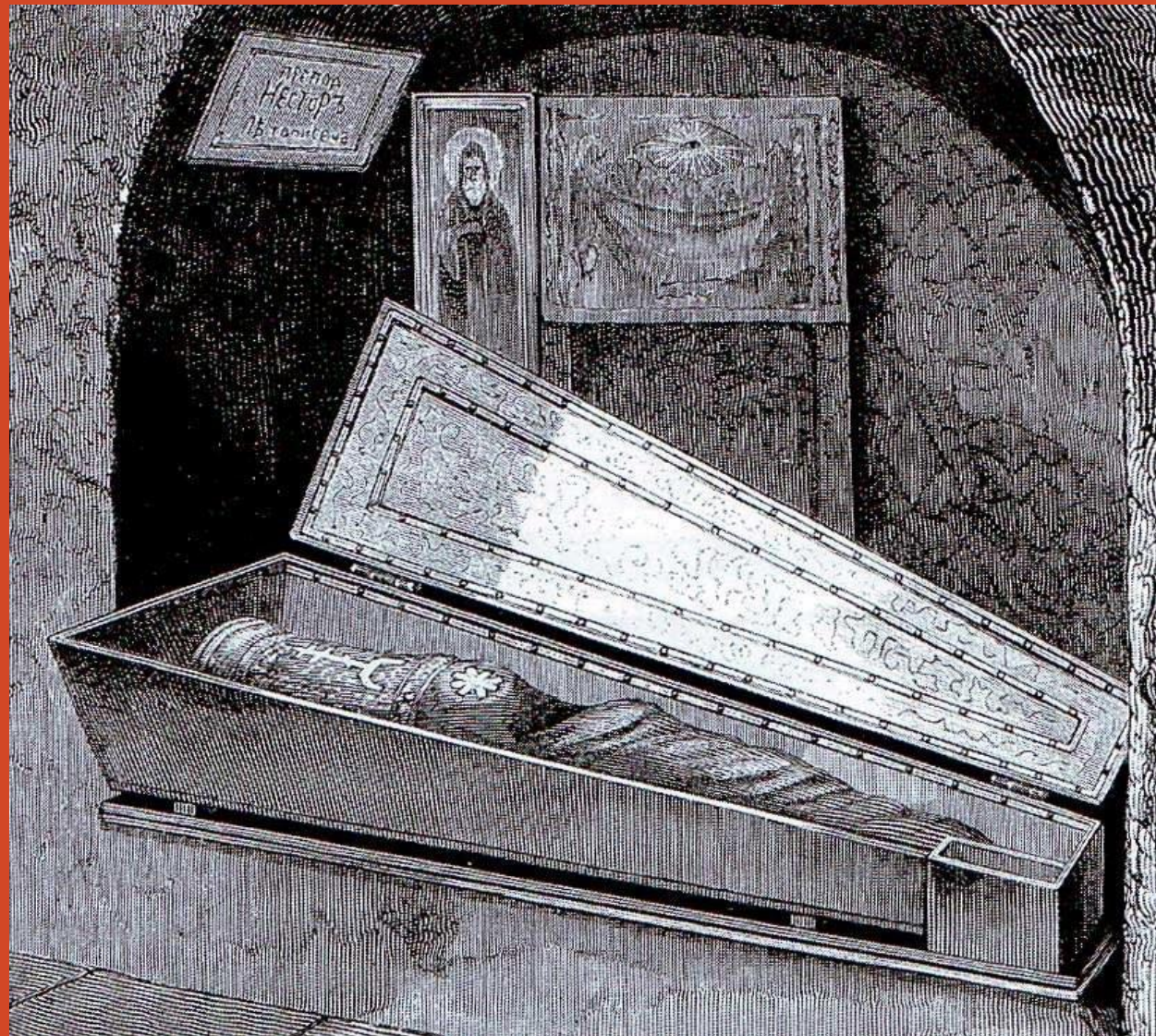
На плані-додатку до «Патерика» 1661 року печерні поховання репрезентовані вже як локули (у вигляді перпендикулярних коридорам заглиблень із заокругленим протилежним торцем) або аркосолії (поздовжні прямокутні ніші) [Борисовская 1992, с. 157], щоправда, для однієї з ділянок Дальніх печер (північна та західна околиці Благовіщенської підземної церкви) подібне тлумачення символів графіки не є прийнятним: зображені тут «аркосолії» так і лишилися донині локулами (проте своєрідними – орієнтованими вздовж коридорів, а не перпендикулярно до них) [Борисовская 1992, с. 158; Юра 2012]. Моці з написами «Нестеръ летописецъ» і «Евстратій †» (тобто «Євстратій мученик») план 1661 року вказує у локулах, розташованих поряд, проте на іншій ділянці лабіринту – на звивистій Західній вулиці поблизу з'єднання із Середньою, на північному боці (при цім Євстратій знов спочиває на захід від Нестора). Нова локація робить моці Нестора найвіддаленішими від входу до Близніх печер [Борисовская 1992, с. 157].





На плані 1702 року (додаток до перевидання відредагованого «Патерика» 1661 року) ті ж два локульні поховання вказано без зміни локації, проте ім'я Нестора супроводжує не слово «літописець», а зображення ключа, що означає «затворник» (іл. 10) [Дятлов 2019, с. 30, 50]. Агіографічні джерела не згадують про затворництво Нестора, отже, ключ є похибкою гравера або умовно позначає локульний («зачинений», на відміну від аркосолій) характер поховання [Дятлов 2019, с. 57, 502]. Інженерний план 40-х років XVIII ст. вказує на місці двох описуваних локул аркосолії з підписами відповідно «Преподобный Несторъ Летописецъ» і «Преподобный Евстратій» [Дятлов 2019, с. 40, 53].

У 20-х роках XIX ст. над ракою Нестора було встановлено бронзову визолочену дошку, надіслану від московського Товариства історії і старожитностей, яка й досі на своєму місці: її наявність вирізняє місце упокоєння святого за оздобленням [Дятлов 2019, с. 503]. У 40–50-х роках XIX ст. існуючі над мощами ікони святих Печерських були замінені новими, виконаними на металі [Лопухина 2013]. Рака Нестора Літописця ввійшла до обмеженого кола місць, обраних художником Василем Тиммом (1820–1895) для гравійованих зображень печерних інтер'єрів, і на основі твору Тімма пізніше створювалися й поширювалися художні репліки. Зазначимо, що Тімм зображує ікону святого «у головах» раки, а репліки – збоку від неї, під лівим кутком меморіальної дошки. Згідно з репліками, ікона над ракою являла собою «поясне» зображення святого [Кізлова 2017], як і над більшістю мощей у печерах.





Але пізніше ікону було переписано чи замінено: нинішня, також старовинна, створена за мотивами гравюри Леонтія Тарасевича з «Патерики» 1702 року – Літописець сидить у келії за написанням книги [Дятлов 2019, с. 498–499].

Плани Ближніх печер другої половини XVII – XIX ст. вказують спрямоване на північ відгалуження від основної частини лабіринту, яке починається біля мощей Нестора [Дятлов 2019, с. 26, 30, 40, 51]. Після музеєфікації лаври, у вказаному відгалуженні було проведено археологічні розкопки, учасники яких застосовували до цієї складової лабіринту назву (у звітній документації) «“Несторівський” хід» (1934–1935) або «Ділянка № 3 “Нестор Літописець”» та «Розкоп № 3 “Нестор Літописець”» (1937). Тут знайшли чимало решток поховань, графіті, фрагменти шкіри від взуття і тканини від одягу, монети XVII ст. та копійку 1853 року, цеглу XVIII–XIX ст. від мурованої стінки в отворі на початку відгалуження [Археологічні дослідження 2012].

У 1939 року мощі Нестора обстежив антрополог Вульф Гінзбург (1904–1969), який знайшов їх скелетованими і констатував, що святий упокоївся стареньким [Дятлов 2019, с. 10, 506].





У 1978–1979 роках «Несторівський хід» дослідили археологи під керівництвом Івана Мовчана (1939–2024) та Олександра Авагяна (1944–1988), у звіті яких цей сегмент Ближніх печер названо «ділянкою Нестора». Цього разу вчені виявили на ділянці систематично розкладені (колегами-попередниками) по деяких поховальних нішах рештки кісток з минулих розкопок, дерев'яні кріплення (ймовірно, також 30-х років ХХ ст.), графіті середини ХІІ ст. та межі ХVІ–ХVІІ ст.

[Мовчан, Авагян 2012, с. 164–165, 170, 199]. Докладний опис першого графіті, виконаного на каліграфічному рівні й датованого 1150 роком («Року 6658 [«від створення світу». – В. Д.] викопали місце оце для поховання»), але пошкодженого в кінці фрази відшаруванням поверхні стіни, опублікував Сергій Висоцький (1923–1998). Зображення саме цього графіті обране для ілюстративного оформлення обкладинки монографії дослідника [Высоцкий 1985, с. 62–69].



У 1982 році науковці знову обстежили мощі Нестора, вік його кончини було уточнено до 60–65 років, за результатами цього ж дослідження антрополог Сергій Нікітін виконав реконструкцію погруддя Літописця [Дива 1997, с. 91–92], що відтоді регулярно експонується в Національному заповіднику «Києво-Печерська лавра».

Після того, як наприкінці 1989 року релігійна громада монастиря, відродженого на території Дальніх печер, поширила свою діяльність на територію Ближніх печер, засклеєне віконце отвору «Ділянки Нестора» було закрито написом-молитвою до святого. Розміщення тексту додало самотності аркосолію, проте сховало від огляду ближчу до мощей Нестора частину печерної ділянки, яка, на відміну від більшості споруд лабіринту, не зазнала істотних змін у XVII–XIX ст. і дозволяла відвідувачам скласти уявлення про стан печерних інтер'єрів у давні часи.

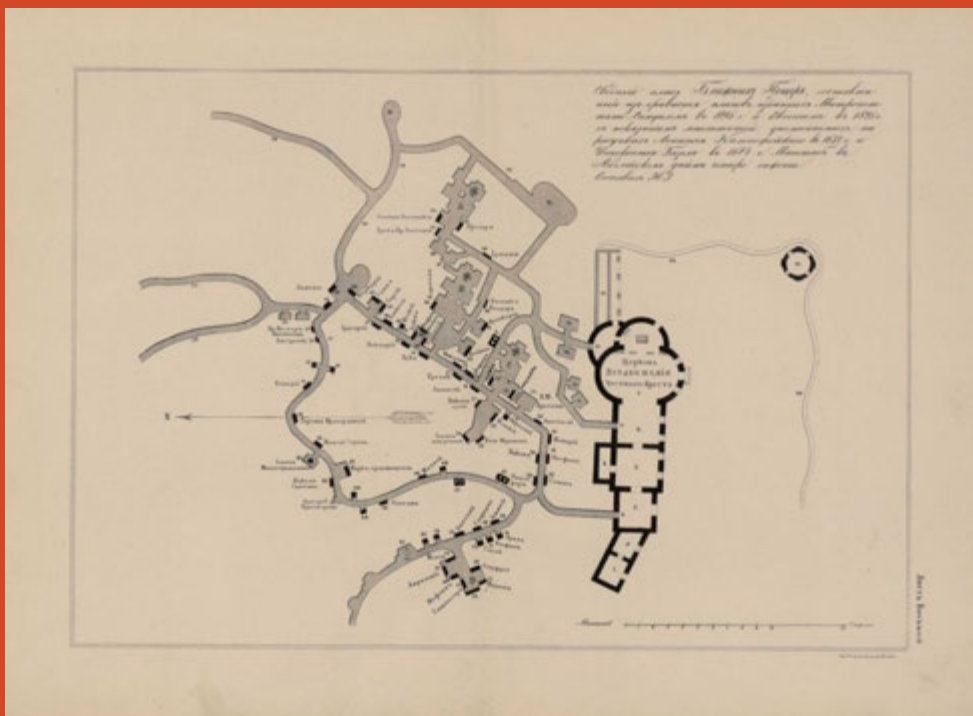




У період активного відвідування печер вірянами (1988–2023) ім'я Нестора ввійшло до топ-переліку п'яти святих Печерських, про локацію поховань яких запитували найчастіше (передусім це засновники обителі Антоній і Феодосій, а після них – Агапіт Лікар, Ілля Муромець, Нестор Літописець). Також народилася традиція перенесення мощей Нестора до одного з наземних храмів лаври

(Трапезного на Верхній території або Воздвиженського на Близніх печерах) на час богослужбового святкування пам'яті подвижника – 9 листопада (за Григоріанським календарем).

На сучасному етапі організаційних змін у режимі відвідування лаврських печер видається доцільним знову відкрити вікно отвору «Несторівського ходу», а також розмістити біля мощей святого коротку біографічну анотацію, включно з тезами про історію оздоблення аркосолії та відкриття «Ділянки Нестора», геодезичним планом ділянки та реплікою графіті 1150 року (розташоване на відстані від отвору і не є видимим з боку раки), а також репліками зображень Літописця в «Патериках» 1661 і 1702 років, на стінах Трапезної церкви Верхньої лаври (пензля Івана Їжакевича, початку ХХ ст.) та Володимирського собору (пензля Віктора Васнецова, кінця ХІХ ст.) (іл. 18), голограмами скульптури Нестора роботи Марка Антокольського (1892) та погруддя роботи Сергія Нікітіна (перелічені зображення давно стали класикою «Несторіани»).



Підсумовуючи нашу розвідку, можемо дійти таких висновків. У середині XVII ст. найвідоміший монастир Давньої Русі і України – Києво-Печерська лавра, шануючи, на підставі відомостей книги «Печерський Патерик», пам'ять свого ченця Нестора як письменника-агіографа межі XI–XII ст. та ймовірного укладача найавторитетнішого давньоруського літопису («Повість минулих літ»), включає ім'я цього подвижника до текстів церковних служб (звершуючи, таким чином, канонізацію святого) та актуалізує локацію його поховання в монастирських печерах – первісному осередку обителі, згодом її некрополя, а по тому об'єкта паломництва. Спочатку поховання локалізується в центральній частині лабіринту Ближніх печер

(за даними плану 1638 року), а потім – у найвіддаленішій від входу частині лабіринту, однак на основному кільцевому маршруті (за даними плану 1661 року). На зламі XVII–XVIII ст. мощі святого перекладають з давньої поховальної ніші-локули до дерев'яної труни-раки (відзначеної на плані 1744 року). Упродовж XIX ст. ніша-аркосолій з ракою Нестора Літописця набуває особливого оздоблення: ікона над мощами переписується (замість поясного зображення) під кольорову репліку гравюри з видання «Патерика» 1702 року, – де святого зображено за роботою над книгою, – також при мощах встановлюється меморіальна дошка від офіційної світської установи (Товариства істориків). Тоді ж місце упокоєння Нестора стає одним з найчастіше зображуваних в ілюстрованих виданнях куточків лаврських печер.

У XX ст. під час музефікації лаври кілька разів досліджується археологами (1934, 1937, 1978–1979) покинуте печерне відгалуження, що бере початок біля мощей Нестора: тут знаходять низку цінних артефактів, серед яких найбільш вражає каліграфічний поховальний напис середини XII ст. Відгалуження отримує назву «Ділянка Нестора», яке узвичаїлося. Часткове експонування ділянки було тимчасово припинене на зламі XX–XXI ст. з ініціативи релігійної громади,



аби не відволікати прочан-відвідувачів від зосередженої молитви при обході печер та святинь-реліквій у них. На новому етапі історії відкривається перспектива узгодження експонування «Несторівських місць» у печерах (аркосолій з мощами та суміжна «Ділянка Нестора») із традицією релігійного вшанування пам'яті та реліквій святого, котрий сприймається в релігійній царині як один із двохсот «святих Печерських», а в соціокультурному просторі – як уособлення просвітницької ролі Печерського монастиря в Київській державі XI–XIII ст.

Джерела та література

Археологічні дослідження печерного комплексу Ближніх печер у 1930-х рр. Лаврський альманах, вип. 27 (спецвип. 10), с. 140–157.

Борисовская, Н. 1992. Старинные гравированные карты и планы XV–XVIII веков. Москва.

Высоцкий, С. А. 1985. Киевские граффити XI–XVII вв. Киев. URL: <http://irbis-nbuv.gov.ua/ulib/item/UKR0004515>.

Голубев, С. Т. 1883. Киевский митрополит Петр Могила и его сподвижники, т. 1. Киев. URL: <http://irbis-nbuv.gov.ua/dlib/item/0002140>.

Дива печер Лаврських. 1997. Київ.

Дятлов, В. 2019. Печерский Цветник. Собор Киево-Печерских святых. Агиографическая энциклопедия. Киев.

Ісаєвич, Я. Д. 1982. Нове джерело про історичну топографію та архітектурні пам'ятки стародавнього Києва. Київська Русь: культура, традиції. Київ, с. 113–129. URL: <http://irbis-nbuv.gov.ua/ulib/item/UKR0002272>.

Кабанець, Є. 1998. Невідомий твір святого Дмитра Туптала Ростовського. Могилянські читання 1996–1997. Київ, с. 94–98.

Kalnofoyski, A. 1638. Τερατουρημα, lubo cuda, które były tak w samym świętucudotwornym monasteru Pieczarskim, iako y obudwu świętych Pieczarach zebrane y swiatu podane przez W. Oyca Athanasiusza Kalnofoyskiego, zakonnika tegoż ś. monastyra Pieczarskiego. Kijów. URL: <https://www.dbc.wroc.pl/dlibra/publication/156479/edition/118481/content>.

Кізлова, А. 2017. Зображення печерних святинь XIX – початку XX ст. як джерело з історії соціальних взаємодій у Києво-Печерській Успенській лаврі. Текст і образ: актуальні проблеми історії мистецтва, т. 2, № 4, с. 65–82. Електронне фахове видання. URL: <https://txim.history.knu.ua/issue/view/12/7>.

Лопухина, Е. В. 2013. Иконы преподобных в пещерах – произведения иконописной мастерской Киево-Печерской Лавры 1840–1850-х гг. Могилянські читання 2012. Київ, с. 272–276.

Мовчан, І. І. 1993. Давньокиївська околиця. Київ. URL: <http://irbis-nbuv.gov.ua/ulib/item/ukr0000024864>.

Мовчан, И. И., Авагян, А. Б. 2012. Отчет об археологических исследованиях в Ближних пещерах Киево-Печерского заповедника, проведенных в 1978–1979 гг. Киев–1982. Лаврський альманах, вип. 27 (спецвип. 10), с. 159–205.

Патерик, или Отечник Печерский. 1661. Киев. URL: <https://library.kr.ua/wp-content/elib/elmuseum/paterik.pdf>.

Сборник материалов для исторической топографии Киева и его окрестностей. 1874. Киев. URL: <https://dlib.kiev.ua/items/show/238#?c=0&m=0&s=0&cv=0>.

Смирнов, Я. И. 1908. Рисунки Киева 1651 года по копиям их конца XVIII века. Труды Тринадцатого Археологического съезда в Екатеринославе 1905, т. 2. Москва, с. 197–512. URL: <https://www.libr.dp.ua/mfullkr/index.php?pbp=679>.

Юра, Р. О. 2012. Звіт про археологічні дослідження Дальніх печер Києво-Печерської лаври в червні 1968 р. Лаврський альманах, вип. 27 (спецвип. 10), с. 26–28.

Ілюстрації

Пам'ятна дошка Нестору Літописцю (верхня частина) біля головного входу на Верхню територію Києво-Печерської лаври. 1982 р. Автори: скульптор Анатолій Фуженко (1936–1999), архітектор Тарас Довженко (1931–2020)

Пам'ятний знак Нестору Літописцю поблизу входу до Нижньої території Києво-Печерської лаври. 1988 р. Автори: скульптор Фрідріх Согоян (1936–2019), архітектор Микола Кислий (1948–2010)

Літописець (Нестор). Мініатюра (завершує статтю «Повісті минулих літ» 1051 року про заснування Печерського монастиря) Радзивіллівського літопису XV ст.

Літописець (Нестор) на гербі Печерського району м. Києва. 2003 р. Автори: художники Марко Галенко і Леонід Багинський

Преподобний Нестор Літописець. «Печерський Патерик». 1661 р. Автор – гравер Ілля Інтер'єри Лаврських печер на репліці XVIII ст. з малюнка Абрагама Ван Вестерфельда 1651 р.: велика поховальна крипта

Інтер'єри Лаврських печер на репліці XVIII ст. з малюнку Абрагама Ван Вестерфельда 1651 року: аркосолія (зелений абрис), отвір локули (червоний абрис), рака мощів при стіні (синій абрис)

Гравійований план Ближніх лаврських печер 1638 р. з книги «Тератургіма» (червоним позначено поховання св. Нестора під № 20)

Гравійований план Ближніх лаврських печер 1661 року з видання «Патерик Печерський» (червоним позначено поховання св. Нестора)

Гравійований план Ближніх лаврських печер 1702 р. з видання «Патерик Печерський» (червоним позначено поховання св. Нестора)

Рака мощей св. Нестора Літописця на гравюрі Лаврентія Сєрякова (1824–1881) видання 1869 р. [За: Кізлова 2017]

Преподобний Нестор Літописець. Ікона (над мощами Нестора). Середина XIX – початок XX ст. За мотивами гравюри Леонтія Тарасевича 1702 р.

Преподобний Нестор Літописець. «Печерський Патерик». 1702 р. Автор – гравер Леонтій Тарасевич

План Ближніх печер, кінець XX ст. <https://www.kievtrip.com.ua/ru/Stati/KievoPecherskaya-Lavra/Planshema-blijnih-pescher-KievoPecherskoj-Lavry/>

Графіті 1150 р. на «Ділянці Нестора» в Ближніх лаврських печерах. Вигляд на початку XXI ст.

Погруддя Нестора Літописця роботи антрополога Сергія Нікітіна. 80-ті роки ХХ ст.

Місце зберігання мощей св. Нестора Літописця в Ближніх лаврських печерах: «у головах» розміщено ікону, збоку – дошку від Історичного товариства, праворуч – отвір «Ділянки Нестора» з текстом молитви подвижнику

Преподобний Нестор Літописець. Розпис пензля Віктора Васнецова (1848–1926) у Володимирському соборі Києва. Кінець ХІХ ст.

Преподобний Нестор Літописець. Розпис пензля Івана Їжакевича (1864–1962) у Трапезному храмі Києво-Печерської лаври. Початок ХХ ст.

Нестор Літописець. Скульптура роботи Марка Антокольського 1892 р. Мармур. Національний музей «Київська картинна галерея»

План Ближніх печер ХІХ ст.

https://pikabu.ru/story/kievopetcherskaya_lavra_skhemyi_planyi_kartyi_peshcher__10103333

Репродукція панно «Києво-Печерський монастир у ХІІ ст.» (1974–1975 рр., автори: Володимир Масик, Олександр Масик)

Дякуємо за перегляд

*Автор:
Владислав Дятлов
провідний науковий співробітник
науково-дослідного відділу
історико-археологічних досліджень
Музею історії Десятинної церкви*

*Макет, упорядкування:
старший науковий співробітник
науково-дослідного відділу
історико-археологічних досліджень
Музею історії Десятинної церкви
Андрій Чекановський*