

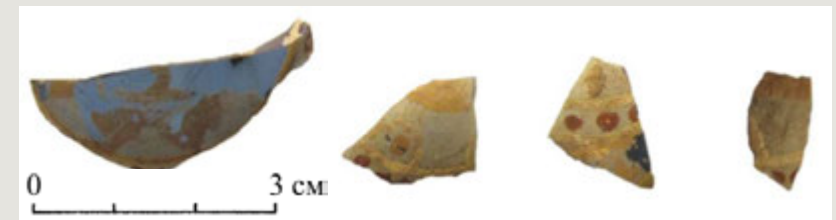
Середньовічні склоробні комплекси Києва

Олена Журухіна

**Науково-дослідний відділ
Музею історії Десятинної
церкви**



Середньовічний Київ як адміністративний, політичний, культурний та економічний центр Русі акумулював процеси, що сприяли розвитку ремесел, внутрішніх та зовнішніх торговельних зв'язків. Через місто проходили важливі торговельні шляхи, наприклад, так звана Via Regia (шлях, що перетинав європейські країни, з'єднуючи Західну та Східну Європу та простягався далі на схід), або «з Варяг у Греки» (шлях із Балтики до Візантії). У більшості випадків саме тут археологічні дослідження надали багатий матеріал для вивчення цих процесів, а скляні знахідки відіграють у цьому не останню роль. Середньовічне скло Києва досить різноманітне й представлено широким асортиментом виробів: посуд, прикраси, елементи декору культових споруд, предмети дозвілля тощо. Імпортні знахідки (для X та початку XI ст. це вироби близькосхідного виробництва, до яких поступово додавалася візантійська продукція, які вже з XI та XII ст. стають доволі помітними) не є поширеними, зазвичай, вони потрапляли до Києва у складі посольських дарунків, через дипломатичні місії та торговельні угоди, під час військових походів, і були передусім особистими речами певних категорій населення.

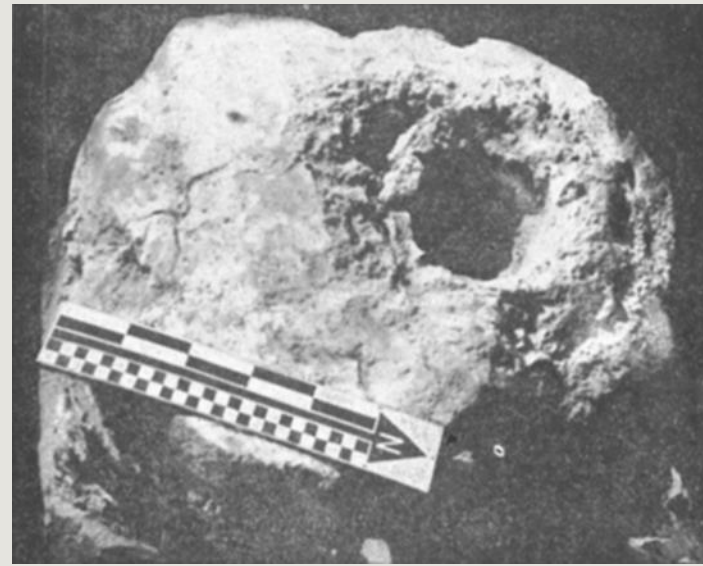


З XII ст. місцеві скляні вироби заповнюють археологічний простір Києва, і найголовнішу роль у цьому відіграє становлення нового ремесла – склоробства, що відбулося завдяки культурним і політичним процесам (запровадження християнства, династичні шлюби, дипломатичні й торговельні угоди з Візантійською імперією та країнами Західної Європи).

На відміну від європейських країн, де традиції виготовлення та роботи зі склом яскраво представлені за часів Римської імперії і продовжувалися в Середньовіччі, перші майстерні на території Русі виникали переважно біля будівництва культових споруд (храмів і церков) у зв'язку з необхідністю декорування їх відповідно до візантійських звичаїв. Ці ремісничі комплекси здебільшого виготовляли скляні вироби для оздоблення інтер'єру церков: смальтові заготовки для мозаїкових кубиків, декорували керамічні плитки поливою, а також, можливо, виготовляли віконне скло. На жаль, у нас мало інформації про перші склоробні майстерні й доволі складно простежити виробничі процеси, пов'язані з ними. Враховуючи постійний розвиток Києва в Середньовіччі, вважаємо, що такі об'єкти могли зникати через припинення потреби їх функціонування або ж переорієнтовуватися на продукцію, яка мала ширший попит.



У XII ст. виникла група майстерень, яка поєднала металообробну, ювелірну та склоробну діяльність, що було спричинено пов'язаними виробничими технологіями та умовами роботи. Зазвичай такі комплекси містилися на території торгово-ремісничого осередку Києва – Подолі, де мешкали ремісники й де вони обслуговували внутрішній і частково зовнішній ринок. Майстерні орієнтувалися на виробництво нових категорій скляних речей: посуд та прикраси. Розташовані вони були поблизу водних артерій; це були дерев'яні приміщення (іноді навіси), у кутах яких зафіксовано стаціонарні печі виробничого призначення. Горни були глинобитними, овальними (як вдалося це простежити) у плані, із залишками збережених склепінь та вогнища, із зашлакованою внутрішньою поверхнею, покритою шаром різнокольорової склоподібної маси та кірками. Зазвичай такі печі використовувалися для роботи з готовою скляною масою для подальшої її обробки та виготовлення скляних предметів. Скляна маса могла бути або імпортована, або отримана внаслідок вторинної переробки готових виробів, або ж, можливо, була власного виробництва (для варіння якої могли використовувати компоненти з місцевої сировини, наприклад, пісок).



Керамічні тиглі для роботи зі скляною масою



Продукція склоробних майстерень



Продукція склоробних майстерень



0 1 cm



Дослідження хімічного складу скла з київських майстерень показало, що основними типами скла було високосвинцеве скло (із вмістом свинцю 50% і більше) та свинцево-калієве скло (із вмістом свинцю 15% та 25–33% і вмістом калію 11–15%). Свинець був одним з основних та поширених склаутворювальних елементів. Більшість середньовічного скла – це високосвинцеве скло та свинцево-калієве скло з певними регіональними варіаціями. Останнє використовували в Західній Європі та на території Київської Русі. Однак саме на Русі свинцево-калієве скло широко застосовували для найрізноманітніших виробів. Завдяки тому, що таке скло піддавали багатьом технологічним діям – литтю, видуванню, навивці – продукція майстерень могла бути значно ширшою: посудини, прикраси (намистини, браслети, персні, вставки до металевих перснів), віконне скло. Різниця у вмісті свинцю була зумовлена бажанням здешевити процес.

Численні сліди виробництва скляної продукції свідчать про поширення цього ремесла та попит на вироби.

Свинцеві брилки для виготовлення скла та зливок скляної маси зі свинцевого скла



Шифр	Цвет	SiO ₂	Na ₂ O	K ₂ O	CaO	MgO	Al ₂ O ₃	Fe ₂ O ₃	MnO	TiO ₂	PbO	SnO ₂	CuO
866-16	кр-кор	осн.	0,1	1,4	0,6	0,04	0,3	0,07	0,1	0,06	42	4,8	1,3