

## *Золоті ворота в Києві*

Золоті ворота – визначна пам'ятка архітектури XI ст., головний (парадний) в'їзд до Києва в XI–XIII ст. Вони є одним із символів славної історії міста, тому їх зображення присутнє на поштових листівках, значках, сувенірній продукції. У 2004 році в Україні було випущено золоту пам'ятну монету «Золоті ворота» номіналом 100 гривень. Ворота дали назву сусіднім вулиці та провулку.

У 1020–1030-х роках князь Ярослав Мудрий побудував на Старокиївському плато нове місто, яке за площею було в 7 разів більшим за Верхній Київ часів його батька Володимира. Під 1037 роком літописець повідомив про хід будівництва нового Києва – спорудження укріплень із Золотими воротами, Софійського собору, церкви Благовіщення на цих воротах, Георгіївського та Ірининського монастирів [Ипатьевская 2001, стб. 139]. Назва воріт повторює назву парадних тріумфальних воріт Константинополя (Царгорода). Взаємне розташування київських Святої Софії, Ірининської та Георгіївської церков повторює розміщення храмів з такими самими назвами в центрі Константинополя, що разом із Золотими воротами мало підкреслювати символічну подібність столиць Візантії та Русі.

Після знищення Києва монголо-татарським військом у 1240 році Золоті ворота стали поступово руйнуватись. Іноземці, що відвідували місто в XVI–XVII ст. (Еріх Ляссота, Павло Аллепський), згадують про напівзруйновані Золоті ворота як свідок колишньої могутності Києва [Сборник 1874, с. 18, 73]. Завдяки кільком малюнкам нідерландського художника А. ван Вестерфельда Золотих воріт, виконаним у 1651 році з натури (іл. 1), дослідники отримали можливість зробити здогадні реконструкції зовнішнього вигляду пам'ятки [Абрагам ван Вестерфельд].

У першій половині XVII ст. на стародавньому земляному валу біля Золотих воріт – найвищій точці Верхнього Києва – чатувала міська сторожа,

яка відстежувала безпекову ситуацію на дорозі, що йшла від воріт до броду через р. Либідь і далі піднімалася вгору в районі сучасної Солом'янки (іл. 2: 5). Напівзруйновані ворота, незважаючи на відсутність великих заселених площ у Верхньому Києві, слугували адміністративним кордоном міста: за грамотою 1499 року у випадку, коли віз купця «поломиться з товаром» у межах між Золотими воротами та річкою Почайною біля Подолу, весь крам конфісковували на користь київського воєводи [Высоцкий 1982, с. 20].



Іл. 1. Золоті ворота на малюнку А. ван Вестерфельда 1651 р. (копія XVIII ст.):  
1 – проїзд Золотих воріт, 2 – арки перекриття проїзду, 3 – східна стіна воріт,  
4 – західна стіна воріт, 5 – земляний вал укріплень міста Ярослава,  
6 – собор Святої Софії.

<https://pastvu.com/p/1239366>

У другій половині XVII – першій половині XVIII ст., з відбудовою Старокиївської фортеці, перед воротами було влаштовано додаткові земляні укріплення – спочатку прямокутні «городки» (редути), згодом горнверки у вигляді літери М (іл. 2: 4; 3: 4). У середині XVIII ст. через аварійний стан давньої кладки стін воріт їх було засипано, а нові цегляні ворота, які також мали назву «Золоті», спорудили поряд, у районі рогу сучасних вул. М. Лисенка та Ярославого Валу (іл. 4: 2) [Высоцкий 1982, с. 42]. За своїм

планом і зовнішнім виглядом нові Золоті ворота були схожі на цегляні Печерські ворота (стояли в районі Майдану Незалежності), споруджені приблизно в той самий час.



Іл. 2. Золоті ворота на плані Києва 1695 р. І. Ушакова (фрагмент):  
1 – Золоті ворота, 2 – собор Святої Софії, 3 – церква Святого Георгія,  
4 – додаткові укріплення перед воротами, 5 – брід через р. Либідь



Іл. 3. Золоті ворота на плані Києва 1750 р. (фрагмент): 1 – Золоті ворота, 2 – Свята Софія, 3 – церква Святого Георгія, 4 – земляні укріплення перед Золотими воротами

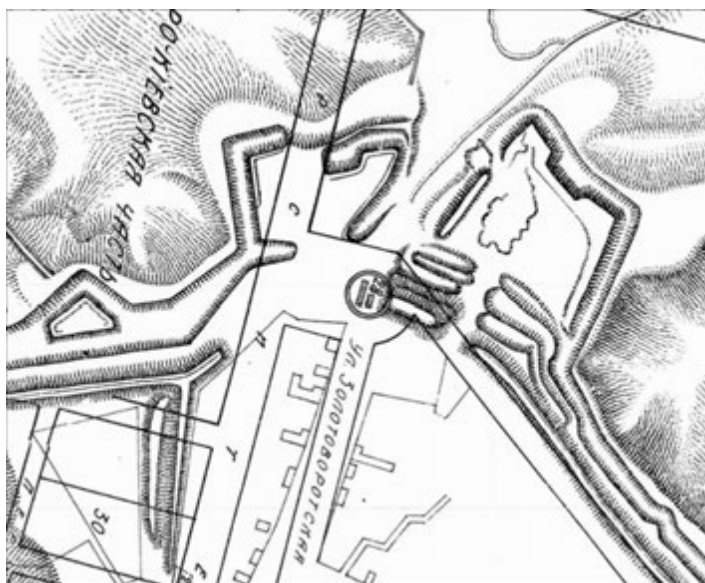


Іл. 4. Золоті ворота на плані Києва 1799 р. (фрагмент): 1 – місце засипаних Золотих воріт XI ст., 2 – нові цегляні Золоті ворота другої половини XVIII ст.

<https://museum.kpi.ua/map/?d=kyiv&l1=1799.RE.PLAN.MELENSKY&l2=&z=17&lon=30.513335&lat=50.448736>

У першій половині 1830-х років почали розробляти новий проект забудови Верхнього Києва, який передбачав прокладання нових вулиць, вирівнювання нерівностей рельєфу та знесення земляних валів Старокиївської фортеці XI і XVII–XVIII ст. Зважаючи на це та інші

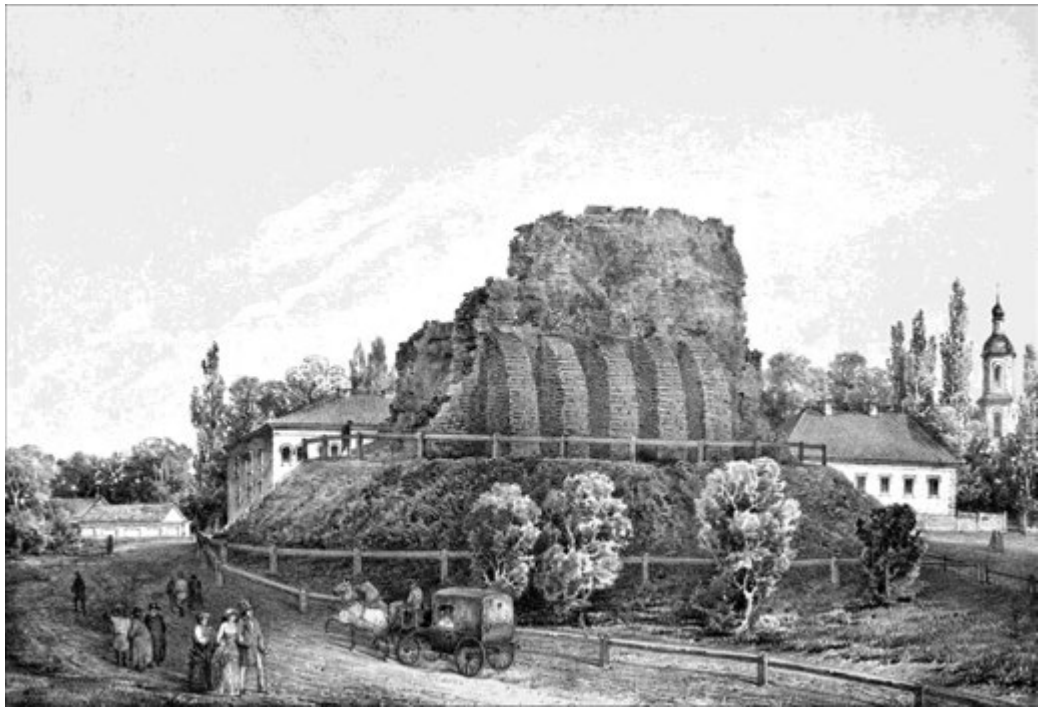
обставини, у 1832 році археолог-аматор К. Лохвицький розкопав залишки Золотих воріт у вигляді двох паралельних стін (іл. 5) [Лохвицький].



Іл. 5. Розкопані залишки стін Золотих воріт XI ст. на плані Києва 1837 р. із сіткою нових вулиць (фрагмент).

<https://museum.kpi.ua/map/?d=kyiv&l1=1837-08-10.RE.PRINT1931&l2=&z=17&lon=30.513250&lat=50.448818>

Давня кладка розчищених від землі воріт невдовзі почала руйнуватися із-за кліматичних і погодних факторів. Для збереження й зміцнення залишків споруди до її східної стіни ззовні було прибудовано 5 дугоподібних цегляних контрфорсів, які її підпирали. Обидві стіни воріт з'єднали двома металевими стрижнями-пов'язами, що розміщувались навхрест (іл. 6; 7).



*Гл. 6. Залишки Золотих воріт на малюнку Н. Орди 1870-х років.*  
<https://pastvu.com/p/487739>



*Гл. 7. Стіни Золотих воріт на фото третьої чверті XIX ст.*  
<https://pastvu.com/p/1219224>

Зверху давню кладку перекрили новою цеглою та металевими дашками. Земляний вал знесли і довкола воріт на кілька метрів понизили рівень поверхні. Майданчику із залишками воріт надали симетричної видовженої

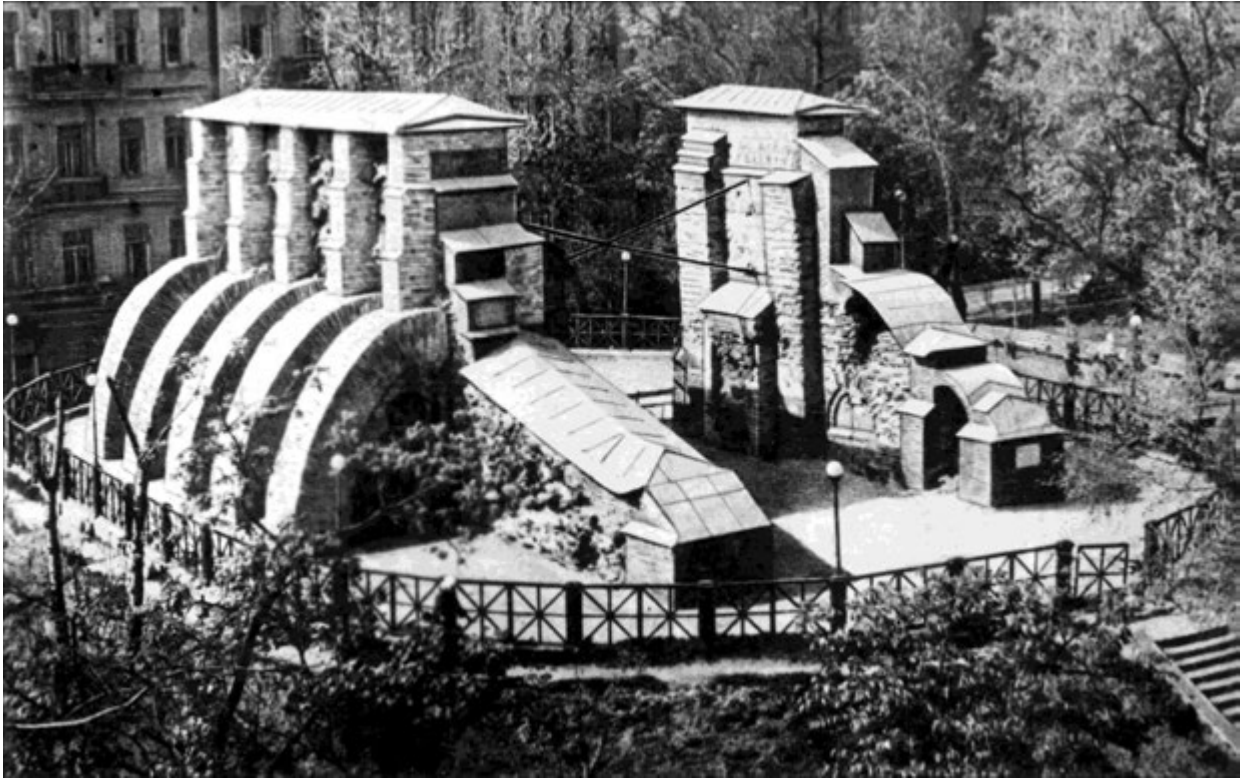
форми й оточили декоративною чавунною огорожею. Пізніше на місці валу влаштували Золотоворітський сквер (іл. 8; 9) [Золотоворітський].



Іл. 8. Залишки Золотих воріт посеред скверу на німецькому аерофотознімку 1918 р. (фрагмент):  
1 – вул. Золотоворітська, 2 – вул. Володимирська, 3 – Золотоворітський проїзд,  
4 – вул. М. Лисенка, 5 – вул. Ярославів Вал.

<https://museum.kpi.ua/map/?d=kyiv&l1=1918.DE.RECON.MOSAIC&l2=&z=18&lon=30.513845&lat=50.448878>

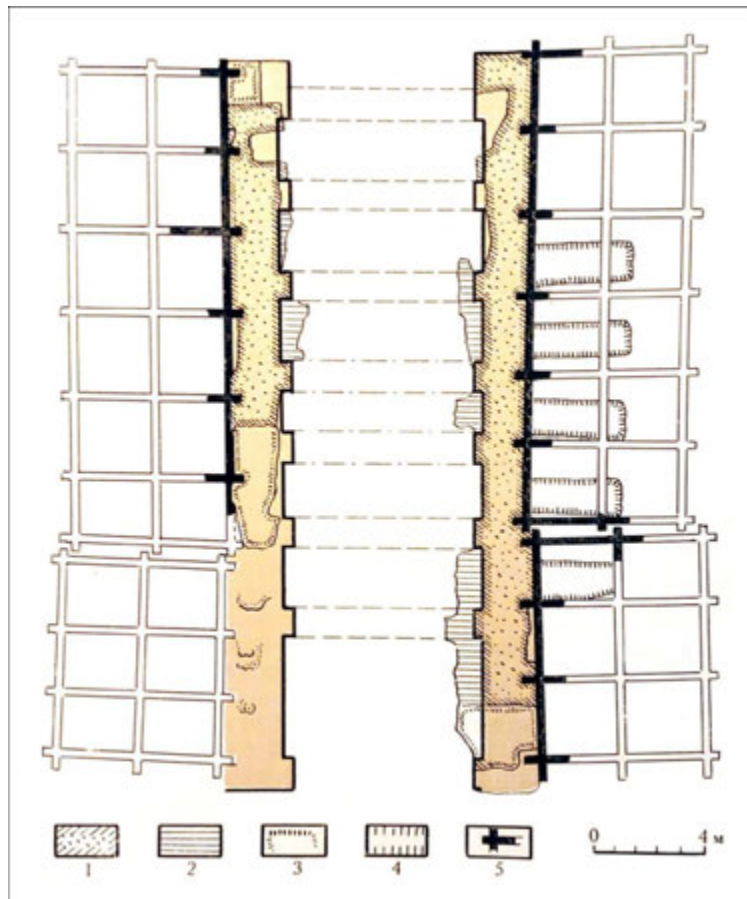
У ХХ ст. Золоті ворота багато разів досліджували такі археологи: П. Покришкін (1915), В. Ляскоронський (1927), В. Богусевич, Є. Корж (1948), Ю. Асєєв (1961), С. Висоцький, М. Холостенко, Є. Лопушинська (1972–1973) [Висоцький 1982, с. 47–70]. Було встановлено, що довжина стін проїзду сягала 26,8 м, ширина проїзду – 6,4 м. Стіни споруди побудовано в техніці змішаної кладки з чергуванням цегли та каменю. Товщина стін – до 1,5 м, збережена висота від сучасного рівня – 8 м, глибина залягання фундаменту від сучасного рівня – 3 м, від рівня давнього проїзду – 1,35 м. За вимірами, висота склепіння воріт над проїздом становила 13,36 м.



*Іл. 9. Залишки Золотих воріт. Світлина початку 1960-х рр.  
<https://pastvu.com/p/2224506>*

На внутрішніх площинах проїзду воріт збереглися окремі графіті – продряпані на тинькуванні написи й малюнки XI–XIII ст. Серед останніх – сюжет полювання на вепра, де, крім дикого звіра, зображено мисливця зі списом та мисливську собаку [Высоцкий 1982, с. 53–54]. На зовнішніх площинах стін збереглися відбитки торців колод дерев'яних конструкцій, що дало змогу реконструювати розміри земляного валу міста Ярослава. В основі цього валу впоперек нього було розташовано 9 рядів дерев'яних зрубів, заповнених землею, які утворювали тіло валу й заважали руйнації насипу (іл. 10).

Над проїздом воріт було зведено церкву Благовіщення. Під час розкопок знайшли уламки фрескового розпису храму та декілька кубиків смальти мозаїки [Высоцкий 1982, с. 68–69].



Іл. 10. План стін Золотих воріт і прилеглих до них дерев'яних конструкцій валу за розкопками 1972–1973 рр.: 1 – кладка XI ст., 2 – прикладки XI–XII ст., залишки, виявлені під землею під час розкопок, 4 – контрфорси (нідпирні стіни) XIX ст., 5 – досліджені частини дерев'яних конструкцій валу. [За: Висоцький 1981. с. 153, рис. 60]

Станом на XIX–XX ст. стіни воріт збереглися на різну довжину: східна – на 26 м, західна – на 13 м. Аналіз світлин залишків воріт XIX–XX ст. засвідчив, що за 150 років після їх відкриття кладка споруди зазнала руйнації від природних чинників – води, перепаду температур. Готуючись до 1500-літнього ювілею Києва, задля збереження руїн воріт було прийнято рішення збудувати над ними захисний павільйон (іл. 11). Ця споруда мала відтворювати гіпотетичний розмір і вигляд Золотих воріт XI ст. Автори проекту – історик і археолог В. Висоцький, архітектори Є. Лопушинська та М. Холостенко.

Оригінальні залишки стін воріт розташовані в нижній частині павільйону. Відтворено розмір земляного валу, дерев'яні конструкції всередині нього (їх видно на торцях комплексу) та дерев'яну оборонну стіну

над валом (іл. 12). У павільйоні працює музей «Золоті ворота», який є філією Національного заповідника «Софія Київська».



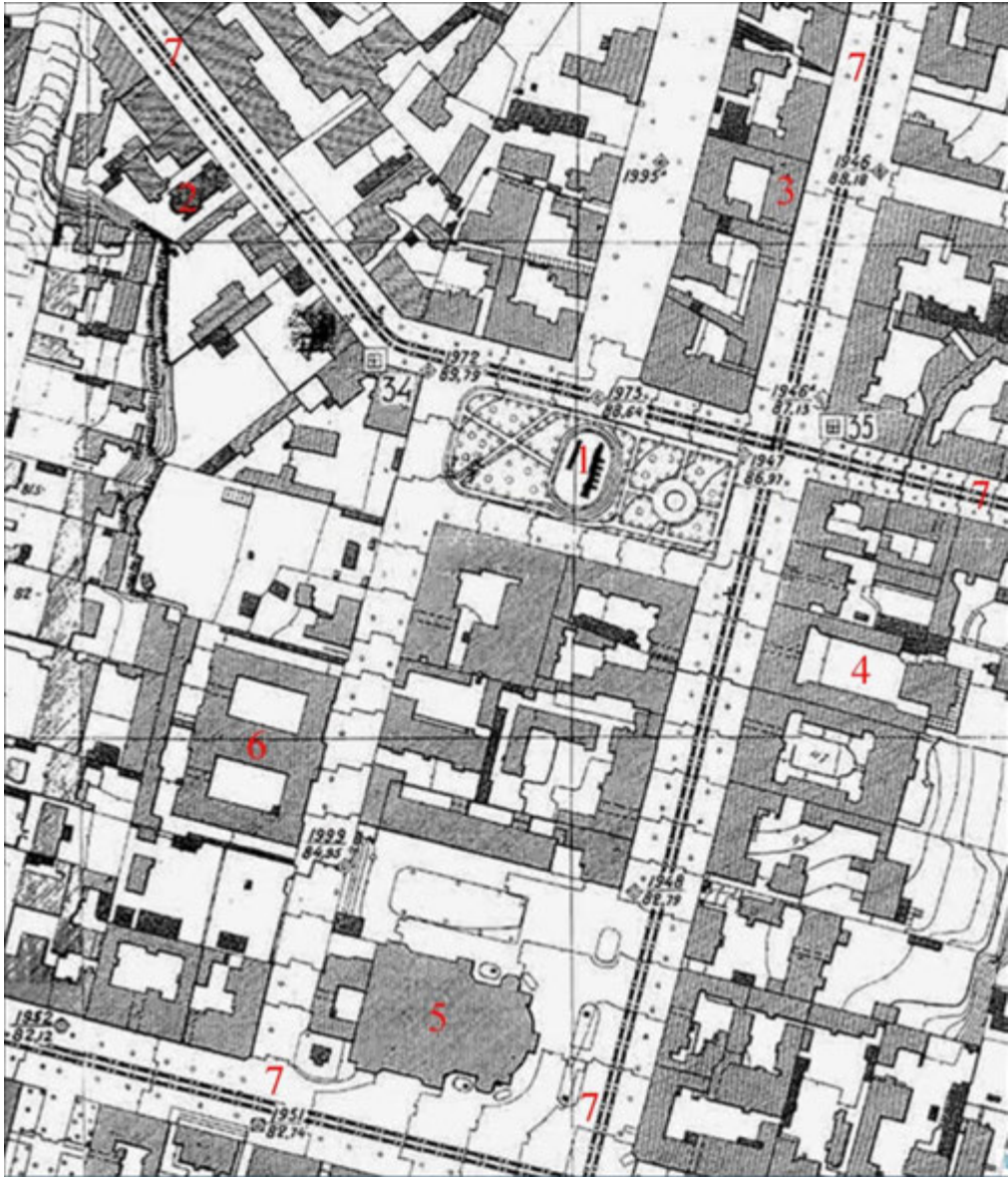
Іл. 12. Будівництво павільйону над залишками Золотих воріт. Світлина Л. Гончара. 1981 р.  
<https://pastvu.com/p/2224670>



Іл. 13. Сучасний вигляд павільйону над залишками Золотих воріт.  
Світлина Г. Чернілевського.  
[https://commons.wikimedia.org/wiki/File:Golden\\_Gate\\_Kiev\\_2018\\_G1.jpg](https://commons.wikimedia.org/wiki/File:Golden_Gate_Kiev_2018_G1.jpg)

Недалеко від Золотих воріт розташовані прекрасні взірці архітектури – ансамбль Святої Софії з дзвіницею і брамою Заборовського (XI–XVIII ст.), Національний академічний театр опери та балету України ім. Т. Г. Шевченка

(1898–1901), караїмський молитовний будинок (кенаса) у мавританському стилі (зараз – Будинок актора) (1898–1902), будівля готелю «Прага» (1880, з подальшими перебудовами), будинок Управління Південно-Західної залізниці (1889), особняк родини Качал (нині Будинок учених) (1892) та десятки інших (іл. 14).



Іл. 14. Золоті ворота на плані Києва 1920-х рр. (фрагмент): 1 – Золоті ворота, 2 – караїмська кенаса (вул. Ярославів Вал, 7), 3 – готель «Прага» (вул. Володимирська, 36), 4 – садиба Качали (вул. Володимирська, 45), 5 – Національний академічний театр опери та балету ім. Т. Г. Шевченка (вул. Володимирська, 50), 6 – будинок Управління Південно-Західної залізниці (вул. М. Лисенка, 6), 7 – трамвайні колії  
<https://museum.kpi.ua/map/?d=kyiv&l1=1924.SU.TOPO&l2=&z=17&lon=30.514237&lat=50.448373>

Станцію метро «Золоті ворота» на Сирецько-Печерській лінії було відкрито 31 грудня 1989 року. Вона сполучена підземним переходом зі

станцією «Театральна» Святошинсько-Броварської лінії. Станція «Золоті ворота» в оформленні стилізована під архітектуру й мистецтво часів Київської Русі. Є масивні мармурові колони з капітелями, імітація змішаної кладки стін із «прихованим» рядом цегли, настінні мозаїки, які відтворюють характерні для XI ст. орнаменти, портрети київських князів та інших історичних осіб, найбільш відомих київських церков кінця X – XII ст. При вході до ескалаторного тунелю в медальйоні є зображення архангела Михаїла – покровителя Києва, який присутній на гербі міста (іл. 15). Автори мозаїк – українські художники Г. Корінь та В. Федько.



Іл. 15. Мозаїка «Архангел Михаїл» у центральній залі станції метро «Золоті ворота»

Підземний вестибюль прикрашають масивні металеві люстри, що нагадують світильники давніх храмів. Архітектурно-художнє оформлення станції метро «Золоті ворота» вважають одним з найкращих у Європі.

### Джерела та література

Абрагам ван Вестерфельд. *Вікіпедія*. URL:  
[https://uk.wikipedia.org/wiki/Абрагам\\_ван\\_Вестерфельд](https://uk.wikipedia.org/wiki/Абрагам_ван_Вестерфельд).

Высоцкий, С. А. 1981. Фортификационные сооружения древнего Киева. Золотые ворота, вал Ярослава Мудрого. *Новое в археологии Киева*. Киев, с. 142–173.

Высоцкий, С. А. 1982. *Золотые ворота в Киеве*. Киев.

Золотоворітський сквер. *Вікіпедія*. URL:  
[https://uk.wikipedia.org/wiki/Золотоворітський\\_сквер](https://uk.wikipedia.org/wiki/Золотоворітський_сквер).

Золоті ворота. *Вікіпедія*. URL:  
[https://uk.wikipedia.org/wiki/Золоті\\_ворота\\_\(станція\\_метро\)](https://uk.wikipedia.org/wiki/Золоті_ворота_(станція_метро)).

Ипатьевская летопись. 2001. *Полное собрание русских летописей*, II. Москва.

Лохвицький Кіндрат Андрійович. *Вікіпедія*. URL:  
[https://uk.wikipedia.org/wiki/Лохвицький\\_Кіндрат\\_Андрійович](https://uk.wikipedia.org/wiki/Лохвицький_Кіндрат_Андрійович).

*Сборник материалов для исторической топографии Киева*. 1874. Киев.

***Віталій Козюба***,  
кандидат історичних наук  
провідний науковий співробітник  
науково-дослідного відділу історико-  
археологічних досліджень  
Музею історії Десятинної церкви