

*Міністерство культури України
Департамент культури ВО КМР (КМДА)
Музей історії Десятинної церкви*

Леся Чміль

**Про один різновид
пізньосередньовічних керамічних імпортів
з Києва**

Київ 2026

Житній ринок, кафедральний католицький собор початку XVII ст., розкопки 1974 року.

Під час досліджень 1974 року київського Подолу на місці будівництва Житнього ринку експедицією під керівництвом К. Гупала за участі Г. Івакіна, М.Сагайдака та В. Зоценка було виявлено фундаменти мурованої будівлі, яку автори визначили як залишки католицького кафедрального собору, спорудженого в 1630-х роках.

У культурному шарі біля фундаментів на глибині 3 м було знайдено цілий керамічний глек-водолій з носиком (кумган). У цьому шарі траплялися також інші знахідки, зокрема близько двох десятків цілих і фрагментованих горщиків кахель XV–XVI ст. із квадратними та квадрифольними отворами.

Автори розкопок попередньо датували кумган XVIII ст. і вказали на його подібність до московських і східних кумганів цього часу.

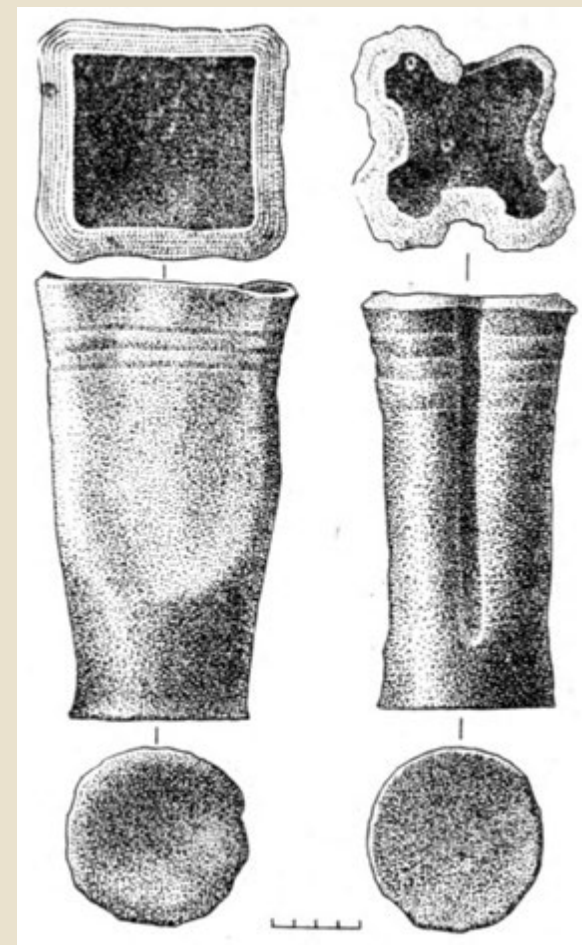
Глек-водолій (кумган) та горщикові кахлі з розкопу на місці Житнього ринку на київському Подолі. Розкопки 1974 року під керівництвом К. Гупала. Фонди Музею історії Києва (фото А. Лопушинського, малюнки кахель за: Івакін 1976, рис. 10)

Розміри кумгана: висота – 33 см, діаметр вінець 10,7 см, місткість – 5 л.

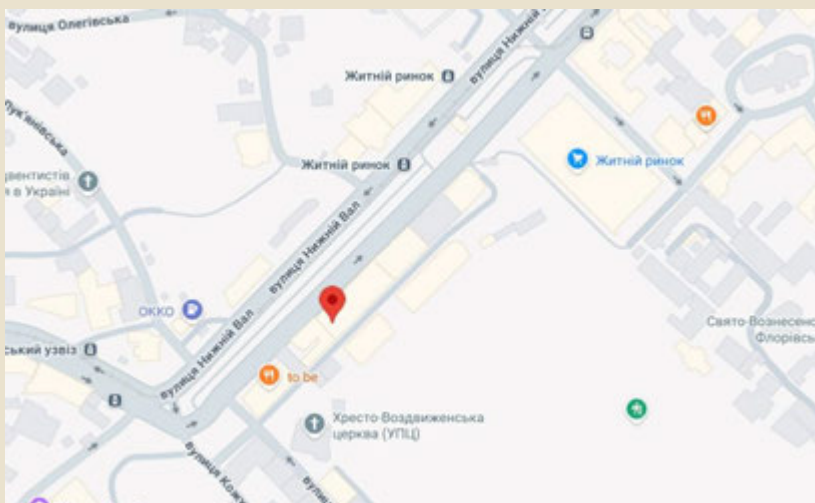
Виконаний, очевидно, спіральноротувим наліпом, оскільки ротаційних борозенок від пальців гончара всередині не видно.

Дно з масивним порожнім псевдопіддоном, доіпленим після формовки тулуба.

Зовні ретельно залощений, включаючи дно. Носик обструганий уздовж, унаслідок чого злегка гранчастий.



Вул. Верхній Вал, 8, розкопки 2005 року, знахідки з рову (за: Сагайдак, Чорновол, Пефтіць 2005–2006)



Неподалік Житнього базару по вул. Верхній Вал, 8 під Замковою горою у 2005 році проводили розкопки М. Сагайдак, Д. Чорновол і Д. Пефтіць.

У заповненні рову було знайдено кілька фрагментів таких самих кумганів.

Контекст цих знахідок невідомий, бо з рову походять різночасові матеріали, серед яких трапляються вінця горщиків XVI ст.

Розкоп у внутрішньому дворі Арсеналу, будівля межі XV–XVI ст.

У 2005 році на території Старого Арсеналу в будівлі 3 розкопу 1 було виявлено фрагмент вінець і носик від таких самих глеків. Носик має ознаки неповного димлення – темно-коричневого кольору з чорними плямами.

У будівлі знайдено також багато вінець білоглиняних горщиків – масивних ромбічних чи підпрямокутних у перерізі або округлих з виїмкою чи канелюрою. Такі горщики датуються другою половиною XV – XVI ст.

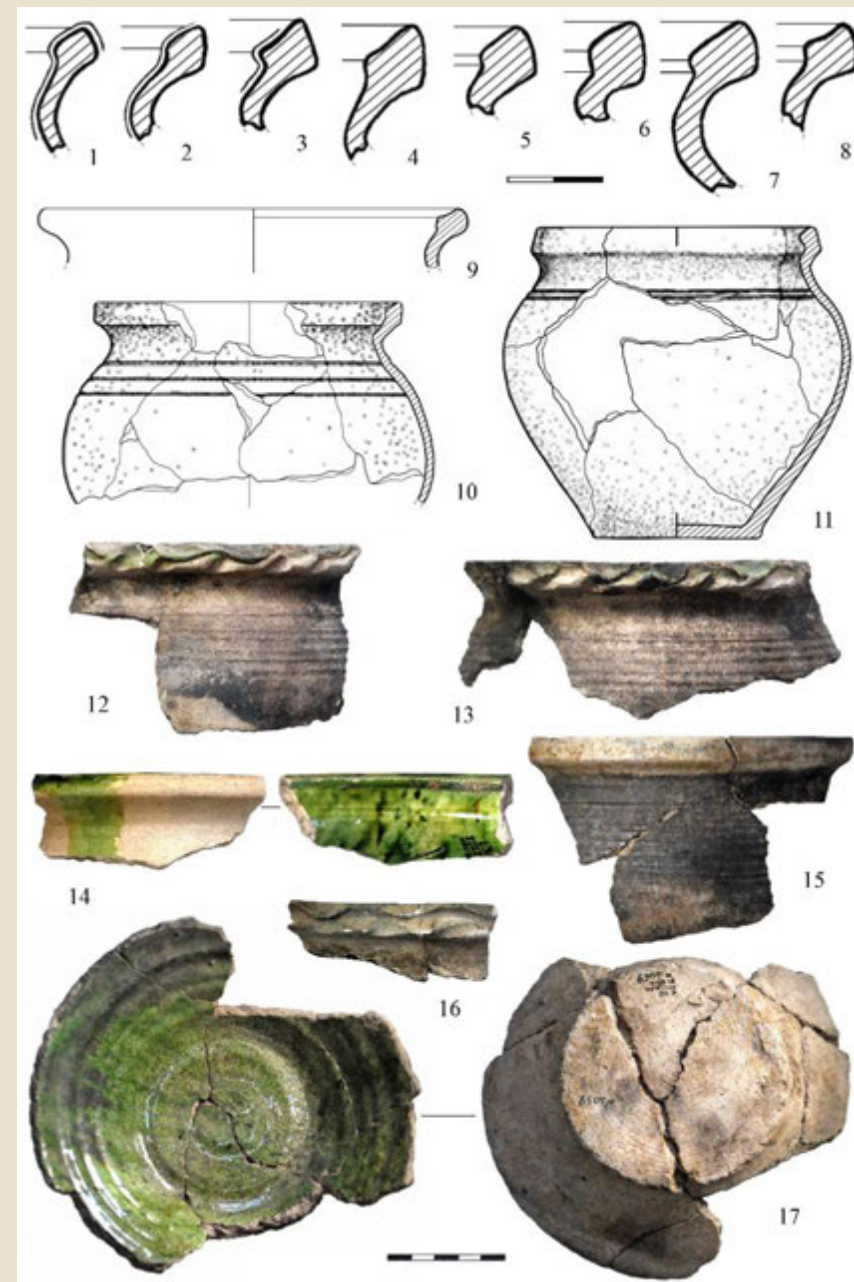
У будівлі також знайдено 2 литовські денарії Олександра Ягеллончика (1492–1506) та акче Кримського ханства Менглі-Гірея (1481/1482).

Будівля належить до хронологічного горизонту, який передував побудові на цьому місці в кінці XVI – на початку XVII ст. комплексу Вознесенського жіночого монастиря. Проте питання існування монастирських споруд у XVI ст. залишається відкритим.

Отже, відповідно до датування будівлі, час виготовлення вказаних кумганів може бути переглянуто і віднесено до кінця XV – початку XVI ст.

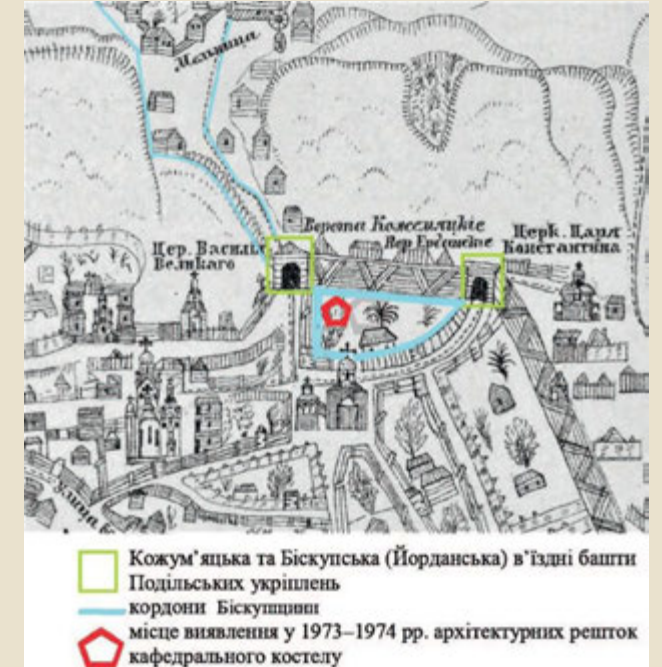


Фрагменти кумганів і горщиків з будівлі
кінця XV – початку XVI ст. на території
Старого Арсеналу. Розкопки 2005 року під
керівництвом Г. Івакіна.
Фонди Мистецького Арсеналу
(фото й малюнки О. Оногди)



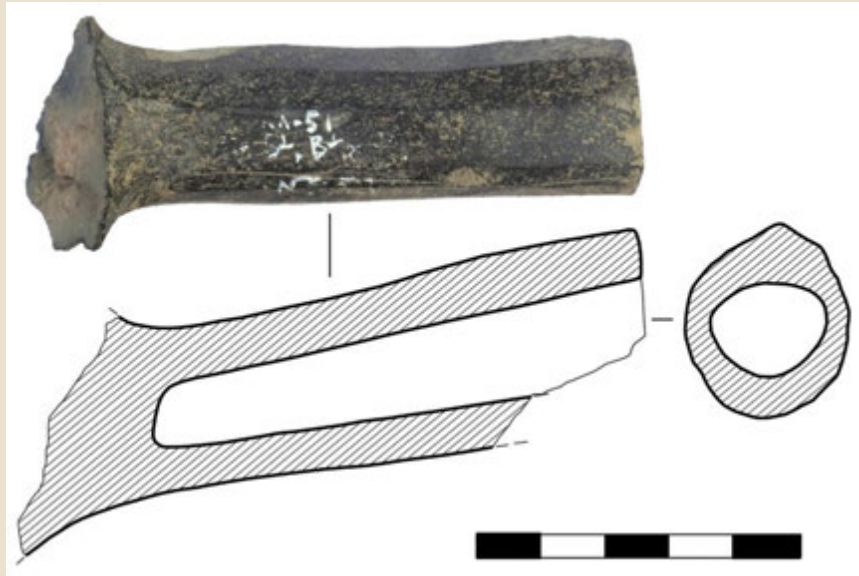
Житній ринок, кафедральний католицький собор початку XVII ст. (розкопки 1974 року) та кордони Біскупщини (за: О. Попельницька 2023, іл. 1, 3)

О. Попельницька на основі картографічних та архівних матеріалів окреслює межі Біскупського містечка, усередині якого розташовані досліджені фундаменти. Спорудження будівлі кафедрального собору київських католицьких єпископів вона датує кінцем XVI – першими десятиліттями XVII ст.



Заснування Біскупського містечка, на її думку, можливе приблизно з другої половини XVI ст. Отже, знахідка кумгана не обов'язково пов'язана з кафедральним собором і Біскупським містечком, а може просто фіксувати наявність культурного шару XV–XVI ст. і відповідну забудову в цьому місці. На це можуть вказувати також горщикові кахлі з перемішаного шару біля фундаментів.

Києво-Печерська лавра, 1951 рік (розкопки В. Богусевича),
Митрополичий сад, культурний шар (за: Хамайко та ін. 2021, іл. 19: 14)



До цього ж різновиду посуду може належати фрагмент пустотілої ручки від ринки (?), знайденої в мішаних шарах на території КПЛ.

Виріб чорного кольору, димлений, суцільнолощений.

Відновлюючий випал неповний, оскільки на зламі в центрі черепок темно-рожевого кольору.

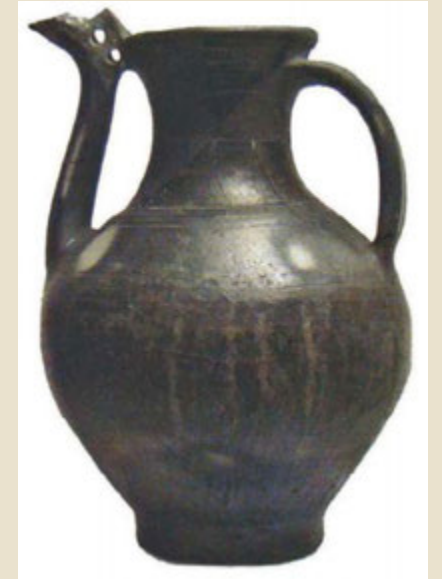
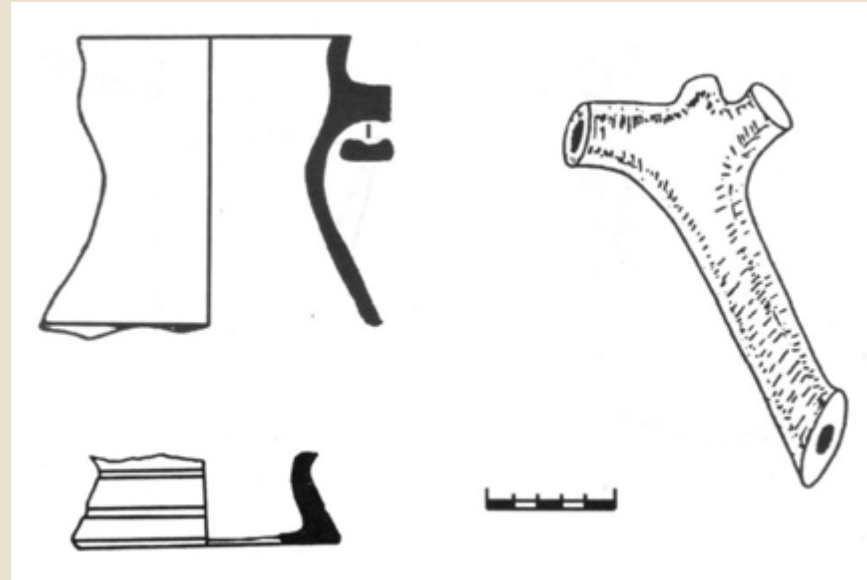
Ручка майже циліндричної форми, завдовжки 8,5 см, у перерізі – 2,6 × 3,1 см. З одного боку вона обрізана рівно. Зовні обстругана ножом, від чого залишилися добре помітні поздовжні грані.

Датується пізньосередньовічним часом, проте в широких межах.

- Наведені зразки димленої лощеної кераміки відрізняються від місцевої продукції за технологією виготовлення. Для української пізньосередньовічної і ранньомодерної кераміки було нехарактерним суцільне лощення посуду включно із зовнішньою частиною денця. Такий спосіб декорування був відомий у москві. Проте В. Коваль вважає, що чорнолощена кераміка з'явилася тут не раніше другого десятиліття XVI ст. Для ранішого часу її виробництво засвідчено в Смоленську. Після його завоювання московою у 1514 році традиція такої кераміки була перенесена в Москву разом з переселеними майстрами.
- У Смоленську виготовлення димленої суцільнолощеної кераміки існувало з XIV до початку XVII ст., а особливо розвиненим було з 1470-х років. Тут трапляються фрагменти кумганів, подібні до київських за технологією і формою. Зокрема, це горловини з розширеннями та псевдопіддони. Характерним є лощення денця зовні. Унікальними є носики, що мають зверху короткий відросток. Кумгани з інших місць мають інакшу форму носика. Зокрема, у київського водолія XV ст. носики прямі, без перемички. У московських кумганів XVI ст. перемичка має отвори. У Смоленську виготовлялися також глибокі посудини на кшталт ринок з пустотілими ручками.

Київський (XV ст.), смоленські (межі XV–XVI ст.) і московський (XVI ст.) водолії

(за: Оногда 2013, іл. 3; Сергина 2004, ил. 94.9; Коваль 2019, рис. 1: 1)



Утім, питання смоленського походження цього різновиду посуду є лише припущенням і потребує пошуку повних аналогій. Якщо воно підтвердиться, то це буде свідчити про внутрішні торговельні зв'язки у Великому князівстві Литовському пізньосередньовічного часу. Пізніше надходження такої кераміки, очевидно, припинилося, оскільки в культурних шарах та об'єктах кінця XVI – XVIII ст. вона не трапляється.

Джерела та література

- Гупало, К., Ивакин, Г., Сагайдак, М. 1974. *Отчет об археологических исследованиях Подола в 1974 г.* // НА ІА НАНУ, ф. 64, № 1974/28.
- Івакін, Г. 1979. До питання про кам'яну архітектуру пізньосередньовічного Києва. *Археологія Києва. Дослідження і матеріали*. Київ, с. 197–123.
- Івакін, Г. 1976. До історичної топографії пізньосередньовічного Києва. *Археологічні дослідження стародавнього Києва*. Київ, с. 214–221.
- Івакін, Г., Козюба, В., Чміль, Л. та ін. 2023. *Михайлівський Золотоверхий монастир у Києві (за археологічними дослідженнями 1996–1999 років)*. Київ.
- Коваль, В. 2019. О происхождении чернолощеной керамики. *Тверь, тверская земля и сопредельные территории в эпоху средневековья*, 12, с. 342–359.
- Крайня, О. 2012. *Києво-Печерський жіночий монастир 16 – початку 18 ст. і доля його пам'яток*. Київ.
- Курмановский, В. 2017. Смоленская керамика XI–XVIII веков: опыт рабочей классификации. *Памятники средневековой археологии Восточной Европы: К юбилею М.Д.Полубояриновой*. Москва, с. 112–124 .

- Оногда, О. 2015. Гончарний посуд XIV–XVI століть з розкопок на території Старого Київського Арсеналу. *Болховітіновський щорічник 2013/2014*. Київ, с. 137–152.
- Оногда, О. 2013. Керамічний посуд із защипами з розкопок монастирських комплексів XV – першої половини XVI ст. на території Києва. *Церква – наука – суспільство: питання взаємодії. Матеріали 11-ї Міжнародної наукової конференції (29–31 травня 2013 р.)*. Київ, с. 29–31.
- Попельницька, О. 2023. Біскупське містечко на Київському Подолі у XVI – першій половині XVII століття. *Київські збірники історії, археології, мистецтва та побуту*, 1 (4), с. 59–73.
- Розенфельдт, Р. 1968. *Московское керамическое производство XII–XVIII вв.* москва.
- Сагайдак, М., Чорновол, Д., Пефтіць Д. 2005–2006. *Звіт Подільської постійнодіючої експедиції ІА НАНУ про археологічні дослідження у Києві на вул. Верхній Вал у 2005–2006 рр.* // ІА НАНУ, ф. 64, № 2005-2006/247.
- Сергина, Т. 2004. Керамика Смоленска середины XIII – XVII веков. *Смоленские древности*, 3, с. 5–190.
- Хамайко, Н., Журухіна, О., Чміль, Л., Гунь, М., Нестеровський, В. 2021. Археологічний контекст давньоруських склоробних комплексів Києво-Печерської лаври. *Opus Mixtum*, 9, с. 121–150, X–XV.